

平成29年中(長野県) 山岳遭難統計



長野県警察本部山岳安全対策課
長野県山岳遭難防止対策協会

目 次

1 遭難の発生状況	1
(1) 年別発生状況(過去5年間)	1
(2) 山系別発生状況	2
(3) 態様別発生状況	3
(4) シーズン別発生状況	4
(5) 月別発生状況	5
(6) 年齢・男女別発生状況	6
(7) 遭難者の居住地別発生状況	7
(8) パーティ別発生状況	8
(9) 遭難者の組織構成状況	8
(10) 目的別発生状況	8
(11) 警察署別発生状況	9
(12) 遭難の届出状況	9
2 救助活動	10
(1) 救助出動状況	10
(2) ヘリコプターの出動状況	10
平成29年中の山岳遭難発生状況	11~25

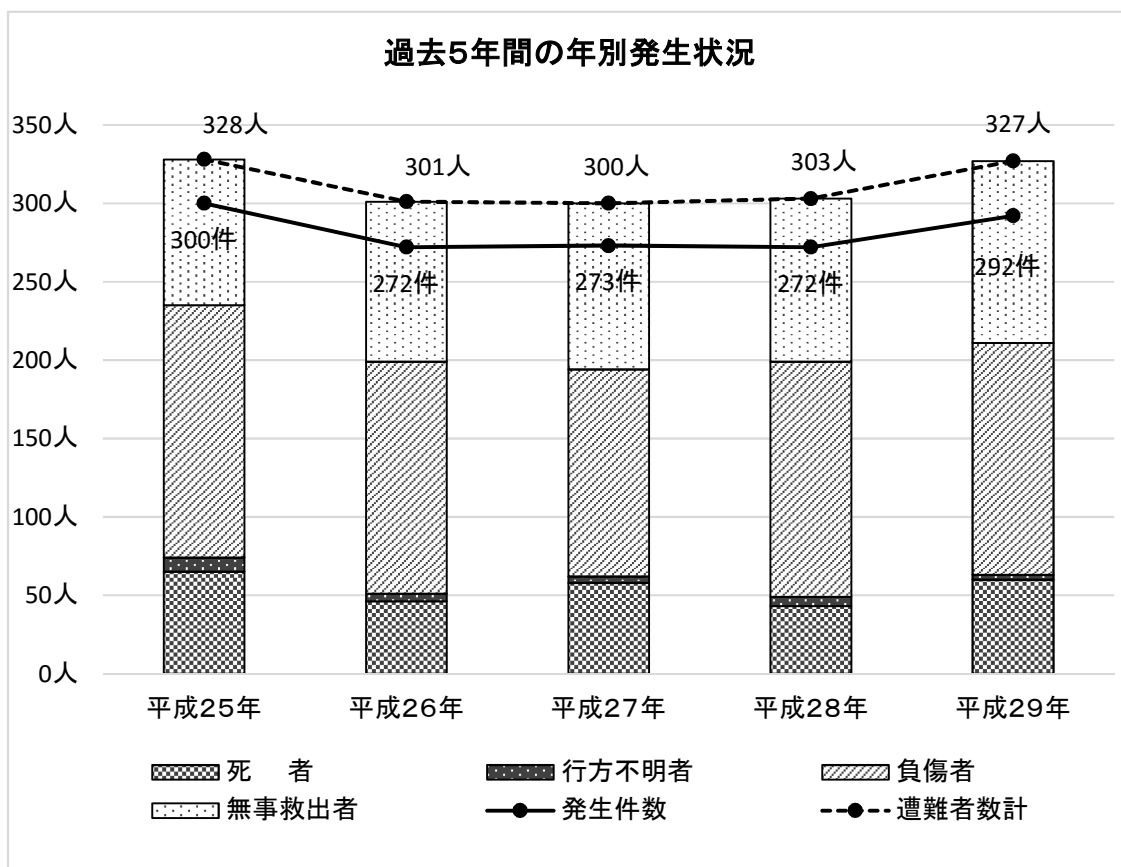
(表紙：冬山の稜線で救助活動中の県警ヘリと救助隊員)

1 遭難の発生状況

(1) 年別発生状況(過去5年間)

平成29年中の山岳遭難は昨年と比べ件数及び遭難者数ともに20件以上増加し、過去最多を記録した平成25年(300件328人)に次いで2番目に多い結果となった。

区分 年別	発生件数	遭難者(人)				
		死者	行方不明者	負傷者	無事救出者	計
平成25年	300	65	9	161	93	328
平成26年	272	46	5	148	102	301
平成27年	273	58	4	132	106	300
平成28年	272	43	6	150	104	303
平成29年	292	60	3	148	116	327
前年対比	+20	+17	-3	-2	+12	+24



《遭難の最多・最少統計》

- 発生件数の最多は、平成25年の300件、最少は、昭和30年の24件
- 死者の最多は、昭和42年の84人、最少は、昭和63年の15人
- 負傷者の最多は、平成25年の161人、最少は、昭和30年の11人
- 遭難者数の最多は、平成25年の328人、最少は、昭和29年の43人

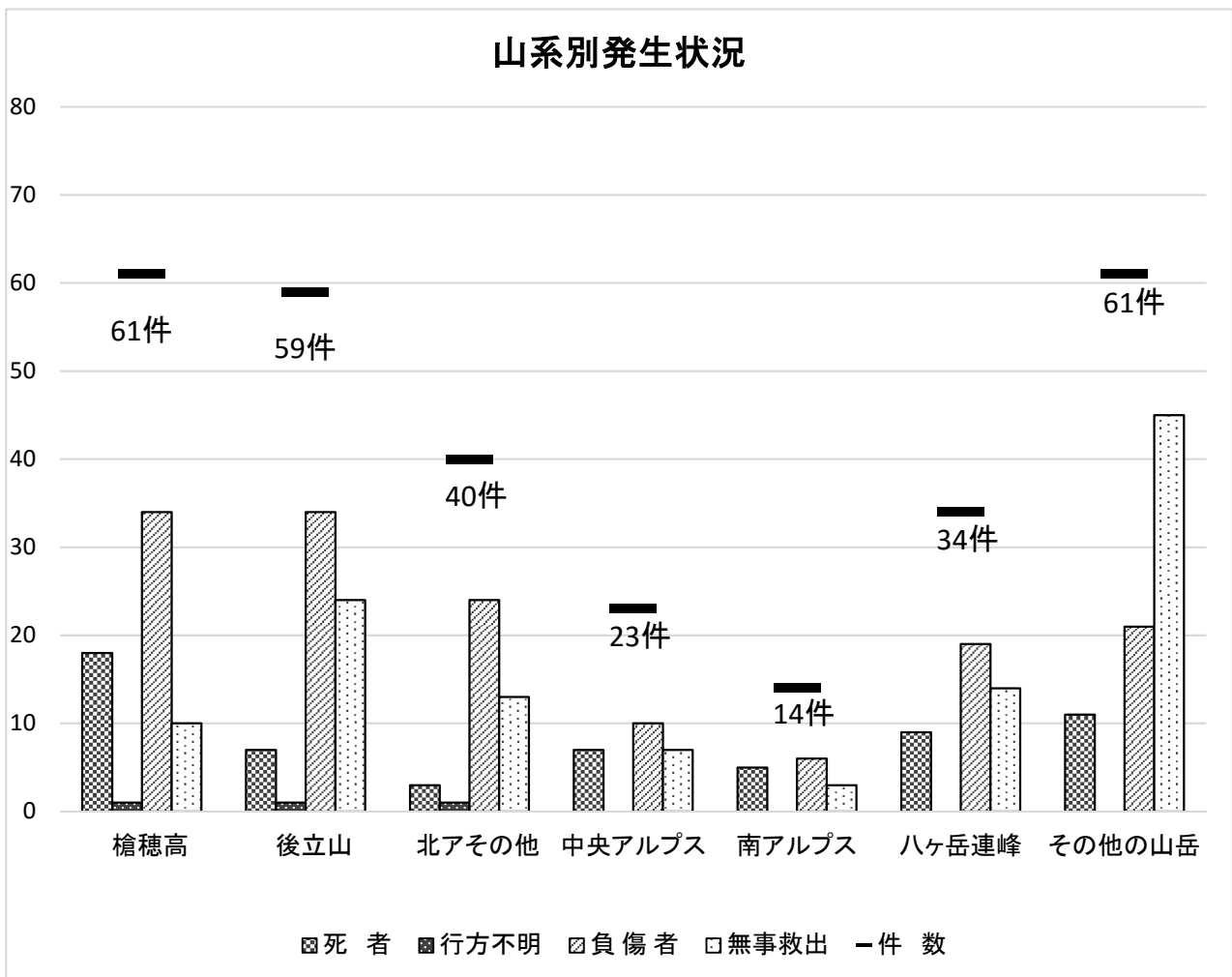
(2) 山系別発生状況

「北アルプス」の発生件数が、160件(54.8%)と最多。

「その他山系」には、戸隠連峰、雨飾山、中野飯山地域のスキー場外、県内各地の里山等を含む。

山系別	区分	発生件数	件数比率	遭難者(人)				
				死者	行方不明者	負傷者	無事救出者	計
北アルプス	槍・穂高連峰	61 (64)	20.9%	18	1	34	10	63
	後立山連峰	59 (51)	20.2%	7	1	34	24	66
	その他山岳	40 (37)	13.7%	3	1	24	13	41
	小計	160 (152)	54.8%	28	3	92	47	170
	中央アルプス	23 (25)	7.9%	7		10	7	24
	南アルプス	14 (11)	4.8%	5		6	3	14
	八ヶ岳連峰	34 (26)	11.6%	9		19	14	42
	その他山系	61 (58)	20.9%	11		21	45	77
	合計	292 (272)		60	3	148	116	327

※ ()内は、前年の発生件数



(3) 態様別発生状況

「転落・滑落・転倒」は、前年の170件(62.5%)から156件(53.4%)に減少。

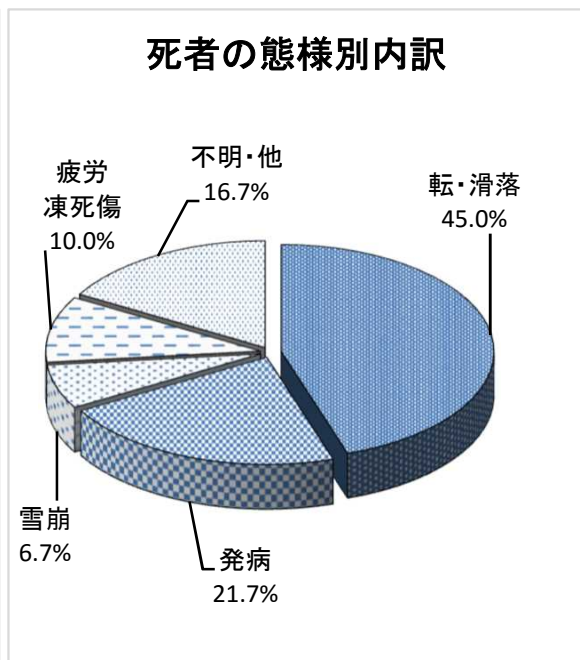
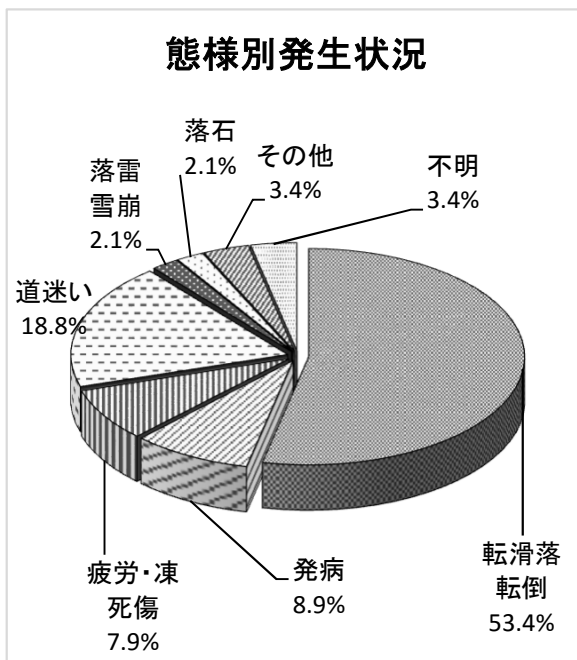
「道迷い」は件数で前年の32件(11.8%)から55件(18.8%)、に増加。

全体の死者数は前年の43人から60人に増加。

特に「発病」による死者は、前年の3人から13人に大幅増加。

態様別		区分	発生件数	件数 比率	遭難者(人)				
					死者	行方 不明	負傷者	無事 救出	計
転落・滑落・転倒	転落・滑落	ホール・抜け・浮き石を抱く							0
		ハーケン抜け	(1)						0
		岩登りスリップ	2			2			2
		つまずき・浮き石に乗り	8 (12)	30.1%	1		7		8
		踏みはずし・スリップ	25 (32)		4		23		27
		バランスを失い	15 (23)				16		16
		雪上スリップ	12 (17)		2		12		14
	その他・不明	26 (20)		20		6		26	
	転倒	つまずき・浮き石に乗り	52 (17)	23.3%			52		52
		踏みはずし・スリップ	3 (35)				3		3
バランスを失い		13 (13)				13		13	
その他								0	
小計			156 (170)	53.4%	27	0	134	0	161
発病			26 (21)	8.9%	13			13	26
道迷い			55 (32)	18.8%				83	83
落石			6 (4)	2.1%			6		6
雪崩			6 (1)	2.1%	4		2		6
落雷				0.0%					0
疲労・凍死傷			23 (26)	7.9%	6		1	17	24
その他			10 (11)	3.4%	3		5	3	11
不明			10 (7)	3.4%	7	3			10
合計			292 (272)		60	3	148	116	327

※ ()内は、前年の発生件数

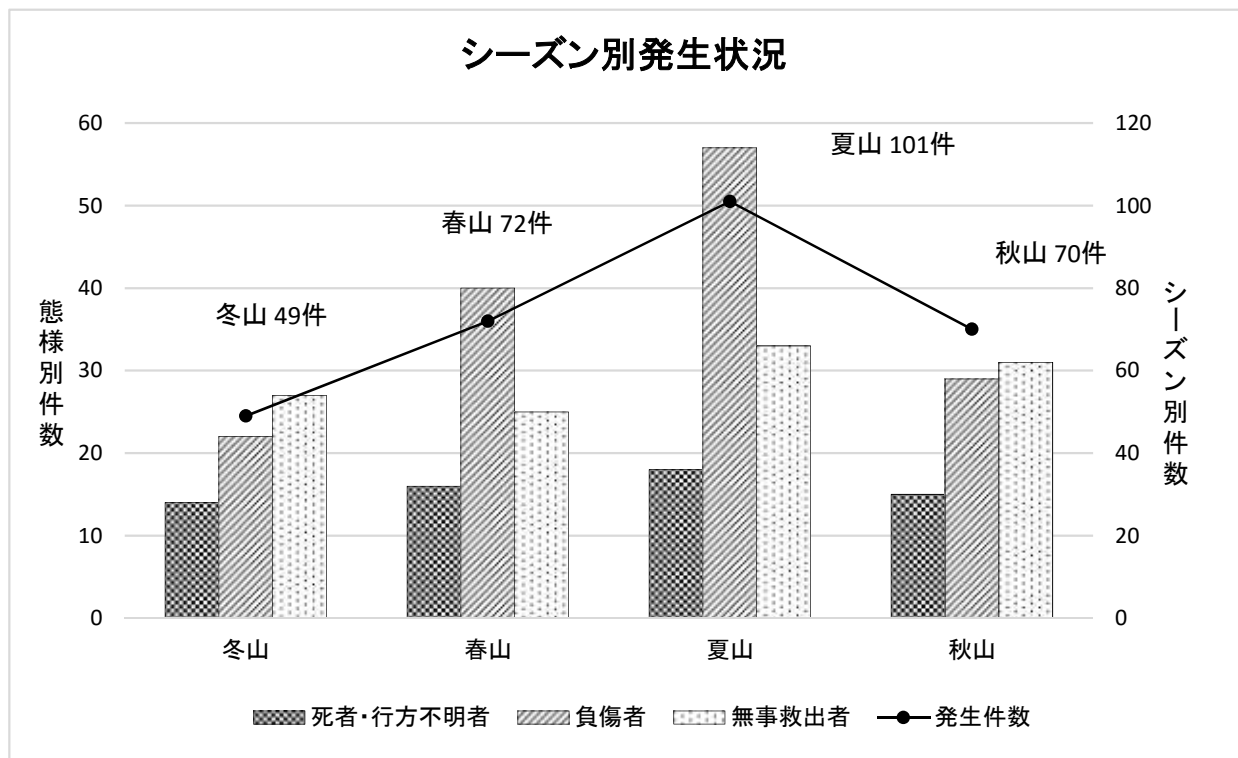


(4) シーズン別発生状況

夏山シーズン(7・8月)は前年から僅かに減少したが、100件を超え高止まり傾向。
夏山を除いた各シーズンではいずれも増加。

区分 シーズン別	発生件数		構成率	遭難者(人)				
				死者	行方不明者	負傷者	無事救出者	計
冬山 (1.2.3.12月)	49	(42)	16.8%	13	1	22	27	63
春山 (4.5.6月)	72	(59)	24.7%	15	1	40	25	81
夏山 (7.8月)	101	(107)	34.6%	17	1	57	33	108
秋山 (9.10.11月)	70	(64)	24.0%	15		29	31	75
合計	292	(272)	100%	60	3	148	116	327

※ ()内は、前年の件数



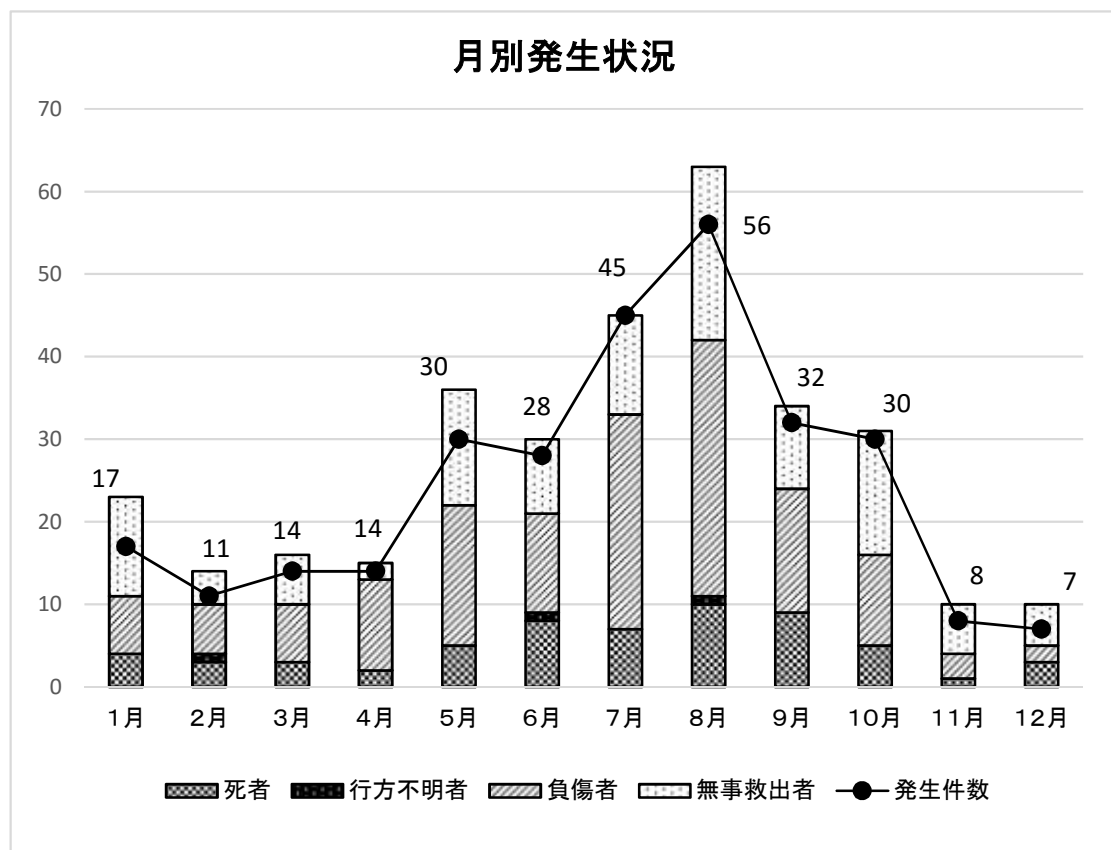
(5) 月別発生状況

8月の登山最盛期に遭難が最も多い。

多くの山小屋が開設されている5月から10月に221件(75.7%)の遭難が発生。

月別	発生件数	遭難者(人)				
		死者	行方不明者	負傷者	無事救出者	計
1月	17 (9)	4	0	7	12	23
2月	11 (15)	3	1	6	4	14
3月	14 (10)	3	0	7	6	16
4月	14 (13)	2	0	11	2	15
5月	30 (28)	5	0	17	14	36
6月	28 (18)	8	1	12	9	30
7月	45 (47)	7	0	26	12	45
8月	56 (60)	10	1	31	21	63
9月	32 (29)	9	0	15	10	34
10月	30 (31)	5	0	11	15	31
11月	8 (4)	1	0	3	6	10
12月	7 (8)	3	0	2	5	10
合計	292 (272)	60	3	148	116	327

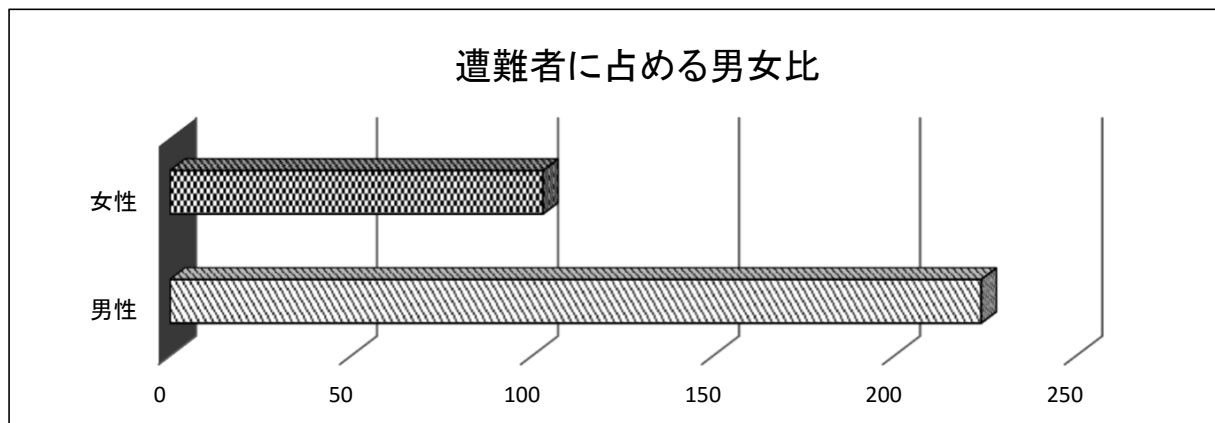
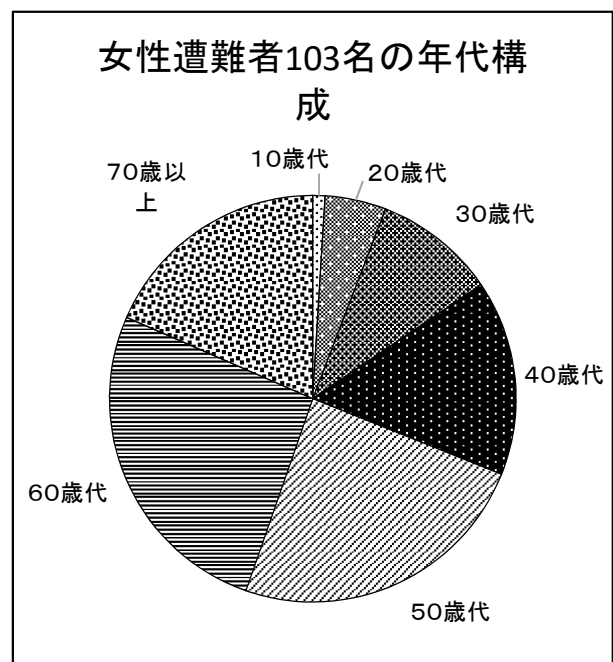
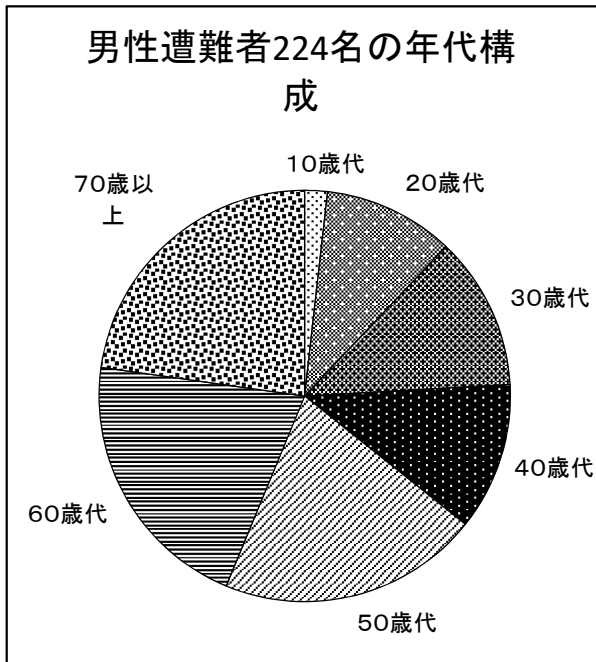
※ ()内は、前年の件数



(6) 年齢・男女別発生状況

60歳以上の遭難者の割合は44%で、昨年(45.5%)同様、遭難者に占める高齢者層の割合が高い。

区分	男性					(人) 比率	女性					(人) 比率	男女計	
	死者	不明	負傷	無事	計		死者	不明	負傷	無事	計		人数	比率
10歳代	1			3	4	54				1	1	16	5	70
20歳代	3		7	13	23				2	3	5		28	
30歳代	6		12	9	27	24.1%	1		4	5	10	15.5%	37	21.4%
40歳代	5		13	8	26	72	2		10	4	16	41	42	113
50歳代	9	2	23	12	46	32.1%	2		17	6	25	39.8%	71	34.6%
60歳代	16	1	16	14	47	98	1		19	7	27	46	74	144
70歳以上	12		17	22	51	43.8%	2		8	9	19	44.7%	70	44.0%
計	52	3	88	81	224		8		60	35	103		327	
比率	68.5%						31.5%						100%	

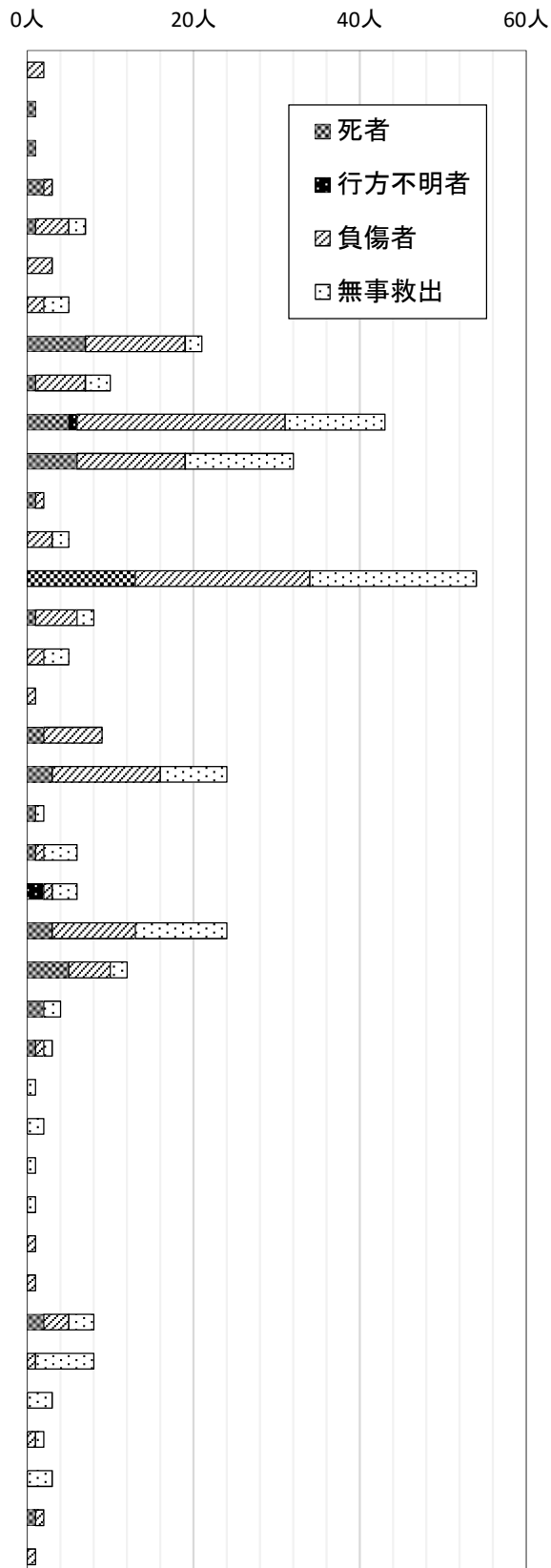


(7) 遭難者の居住地別発生状況

居住地別では、長野県(54人)が最も多く、次いで東京都(43人)、神奈川県(32人)、大阪府(24人)、愛知県(24人)。

来日外国人登山者の遭難は27名で増加傾向。

都道府県別 (外国含む)	死者	行方不明者	負傷者	無事救出者	計
北海道			2		2
宮城県	1				1
山形県	1				1
福島県	2		1		3
茨城県	1		4	2	7
栃木県			3		3
群馬県			2	3	5
埼玉県	7		12	2	21
千葉県	1		6	3	10
東京都	5	1	25	12	43
神奈川県	6		13	13	32
新潟県	1		1		2
山梨県			3	2	5
長野県	13		21	20	54
静岡県	1		5	2	8
石川県			2	3	5
福井県			1		1
岐阜県	2		7		9
愛知県	3		13	8	24
三重県	1			1	2
滋賀県	1		1	4	6
京都府		2	1	3	6
大阪府	3		10	11	24
兵庫県	5		5	2	12
奈良県	2			2	4
岡山県	1		1	1	3
山口県				1	1
香川県				2	2
愛媛県				1	1
高知県				1	1
福岡県			1		1
長崎県			1		1
韓国	2		3	3	8
オーストラリア			1	7	8
中国				3	3
台湾			1	1	2
イギリス				3	3
アメリカ	1		1		2
カナダ			1		1
合計	60	3	148	116	327



(8) パーティ別発生状況

単独の遭難が102件と最も多く、全体の34.9%。
死者60人のうち単独登山者が31人で約半数を占める。

パーティ別	区分	発生件数	遭難者(人)				
			死者	行方不明者	負傷者	無事救出者	計
単独		102 (93)	31	3	36	32	102
2人パーティ		92 (80)	15		49	41	105
3人 "		37 (35)	5		17	23	45
4人 "		19 (16)	3		15	10	28
5人 "		8 (10)	1		7		8
6人~10人		14 (22)	3		10	6	19
11人以上		20 (16)	2		14	4	20
合計		292 (272)	60	3	148	116	327

※ ()内は、前年の発生件数

(9) 遭難者の組織構成状況

山岳会等に属さない「未組織登山者」による遭難は、235件(80.5%)と依然として高い割合を占める。

組織・未組織別	区分	発生件数	遭難者(人)				
			死者	行方不明者	負傷者	無事救出者	計
組織	社会人山岳会	38 (33)	6		26	10	42
	大学山岳会	2 (1)	2		2		4
	高校山岳会	(1)					
	小計	40 (35)	8		28	10	46
ツアー・ガイド付		17 (16)	2		11	4	17
未組織		235 (222)	50	3	109	102	264
合計		292 (273)	60	3	148	116	327

※ ()内は、前年の発生件数

(10) 目的別発生状況

登山目的の遭難は223件で最多。
山スキー・スノーボードによる遭難が7件から30件と4倍以上に大幅に増加。

目的別	区分	発生件数	遭難者(人)				
			死者	行方不明者	負傷者	無事救出者	計
登山		223 (233)	49	2	122	67	240
山スキー・スノボ		30 (7)	3		13	28	44
沢登り		4	1			4	5
岩登り		7 (5)			6	1	7
山菜キノコ採り		22 (21)	5		5	14	24
その他		6 (6)	2	1	2	2	7
合計		292 (272)	60	3	148	116	327

※ ()内は、前年の発生件数
その他の6件は、仕事による作業中、写真撮影等。

(11) 警察署別発生状況

発生件数が最も多かったのは、北アルプス北部を管轄する大町警察署で74件、次いで北アルプス南部を管轄する松本警察署の71件。

区 分	発生件数	死 者	行方不明	負 傷 者	無事救出	計 (人)
長 野 中 央	9	4		1	5	10
飯 山	9	1		3	10	14
中 野	9	1		3	9	13
須 坂	3	1		1	1	3
長 野 南	1			1		1
千 曲						0
上 田	6	1		1	4	6
小 諸						0
佐 久	7	1		4	2	7
軽 井 沢	1				1	1
茅 野	32	8		18	14	40
諏 訪	1				1	1
岡 谷						0
伊 那	9	3		4	2	9
駒 ケ 根	13	3		5	5	13
飯 田	13	6		6	3	15
阿 南						0
木 曾	8	2		5	2	9
塩 尻	1			1		1
松 本	71	17	1	38	17	73
安 曇 野	25	3		15	8	26
大 町	74	9	2	42	32	85
合 計	292	60	3	148	116	327

(12) 遭難の届出状況

携帯電話による届出は、全体の75.7%で、近年は遭難時の通信手段として最も使用されている。

届出方法	通報者(件)					計(比率)
	本 人	同行者	他 の 登山者	家 族 職場等	山小屋 救助隊	
口 頭	5	9	6	2	2	24 (8.2%)
携 帯 電 話	51	92	38	17	23	221 (75.7%)
電 話	3	16	3	12	11	45 (15.4%)
無 線					2	2 (0.7%)
計 (比 率)	59 (20.2%)	117 (40.1%)	47 (16.1%)	31 (10.6%)	38 (13.0%)	292

※携帯電話による年別通報状況

年別	通報件数	遭難発生件数	使用比率	年別	通報件数	遭難発生件数	使用比率
H20	85	182	46.7%	H25	190	300	63.3%
H21	93	173	53.8%	H26	170	272	62.5%
H22	124	213	58.2%	H27	193	273	70.7%
H23	152	227	67.0%	H28	219	272	80.5%
H24	169	254	66.5%	H29	221	292	75.7%

2 救助活動

(1) 救助出動状況

救助活動には、県警山岳遭難救助隊、警察署救助隊(山岳高原パトロール隊)、遭対協救助隊、山小屋関係者及び消防団等が出動したほか、県警ヘリコプター等により迅速で安全な救助活動を実施。

年別 \ 区分	発生件数	警察官	遭対協	一般	合計	1件当たり 出動人員
平成25年	300	1,554	580	798	2,932	9.8
平成26年	272	1,594	386	942	2,922	10.7
平成27年	273	1,652	560	1,425	3,637	13.3
平成28年	272	1,549	434	1,001	2,984	11.0
平成29年	292	2,347	521	1,100	3,968	13.6

(2) ヘリコプターの出動状況

全遭難292件のうち、198件(67.8%)にヘリコプターが出動し、194人(遺体を含む)を救助・収容。

警察ヘリの出動が大幅に増加(+31件)し、消防ヘリの出動は減少(-44件)。

区分 ヘリ区分	出動遭難 件数	出動回数	出動回数別(内訳)			救助・遺体 収容人員等
			救助(収容)活動	捜索活動	隊員搬送	
警察ヘリ	183	240	165	51	15	176
消防ヘリ	16	19	16	3		18
民間ヘリ						
計		259	181	54	15	194

※ 遭難1件につきヘリコプターを複数回飛行させた場合、各ヘリに件数、回数を計上。

※ ヘリが出動したが悪天候等の為、遭難者を収容できなかった場合は、内訳には計上せず出動回数の方に計上。



平成29年中の山岳遭難発生状況

事案番号	管轄署	発生日時			天候	遭難者		遭難者			態様	パーティ人数	遭難の状況	出動人員			ヘリ出動					
		月	日	曜日		時刻	山域	山名	住所地	性別				年齢	負傷程度	警察官	遭対協	その他	出動有無	警察	民間	消防
1	松本	1月1日	日	13:30	晴	北アルプス	乗鞍岳	長野県	男	36	無事救出	道迷い	1	単独で位ヶ原付近をスノーボードで滑走中、ルートを見失い行動不能	5			有	1			
2	大町	1月2日	月	13:00	晴	北アルプス	唐松岳	長野県	男	28	重傷	雪崩	3	八方尾根北側斜面をスキー滑走中、雪崩に巻き込まれ、負傷	5			有	1			
3	伊那	1月2日	土	9:00	晴	南アルプス	甲斐駒ヶ岳	埼玉県	男	38	死亡	滑落	1	頂上から六方石方面に下山中、何らかの原因により滑落、負傷	6			有	1			
4	上田	1月2日	月	12:23	曇	その他山系	独鈷山	長野県	女	63	重傷	滑落	2	8合目付近を下山中、落ち葉に足を滑らせ滑落、負傷			5	有			1	
5	茅野	1月2日	月	16:20	晴	八ヶ岳連峰	中山	神奈川県	男	58	死亡	不明	1	高見石へ向けて登山中、何らかの原因により死亡	9			有	1			
6	大町	1月11日	水	13:00	雪	北アルプス	白馬乗鞍岳	兵庫県	男	51	軽傷	転倒	5	柵池自然園下部をスキー滑走中、バランスを崩して転倒、負傷			1	無				
7	茅野	1月12日	木	12:30	曇	八ヶ岳連峰	赤岳	千葉県	男	32	軽傷	滑落	1	単独で地蔵尾根南側の尾根を下山中、スリップして滑落、負傷	5	1		有	1			
8	飯山	1月16日	月	13:00	雪	その他山系	毛無山	その他	女	57	無事救出	道迷い	4	野沢温泉スキー場コース外を滑走中、道に迷い、行動不能	7	9	無					
								その他	男	25	無事救出	道迷い										
								その他	男	23	無事救出	道迷い										
								その他	男	18	無事救出	道迷い										
9	大町	1月17日	火	13:30	雪	北アルプス	唐松岳	その他	女	37	無事救出	道迷い	2	八方尾根スキー場コース外を滑走中、道に迷い、行動不能	2		1	無				
10	駒ヶ根	1月17日	火	不明	晴	中央アルプス	木曾駒ヶ岳	奈良県	男	36	死亡	不明	1	職場の同僚に木曾駒ヶ岳に登ると告げてたまま、以後行方不明(7月に遺体で発見)	20			有	2			
11	大町	1月22日	日	16:00	曇	北アルプス	白馬乗鞍岳	兵庫県	男	60	無事救出	道迷い	1	柵池から親沢付近をスキー滑走中、コースを誤り行動不能	24	6	5	有			1	
12	佐久	1月27日	金	不明	不明	八ヶ岳連峰	麦草峠	千葉県	男	57	死亡	疲労	1	茶水池付近で何らかの原因により低体温症により、死亡	3	1		無				
13	中野	1月28日	土	13:30	晴	その他山系	奥志賀高原	千葉県	男	25	無事救出	道迷い	2	焼額山スキー場コース外を滑走中、道に迷い、行動不能			5	有			1	
								東京都	女	35	無事救出	道迷い										
14	茅野	1月28日	土	16:00	晴	八ヶ岳連峰	東天狗岳	その他	女	60	軽傷	滑落	18	東天狗岳から下山中、スリップして滑落、負傷			5	有			1	
15	大町	1月29日	日	11:30	晴	北アルプス	五竜岳	その他	女	46	重傷	転倒	3	小遠見山付近の沢をスキー滑走中、バランスを崩し転倒、負傷			5	有			1	
16	大町	1月29日	日	12:40	晴	北アルプス	唐松岳	東京都	女	40	重傷	転倒	4	ガラガラ沢をスキー滑走中、バランスを崩し転倒、負傷			5	有			1	

事 案 番 号	管 轄 署	発生日時			天 候	山 域	山 名	遭難者				態 様	パ ー テ ィ 人 数	遭難の状況	出動人員			へり出動			
		月 日	曜 日	時 分				住 所 地	性 別	年 齢	負 傷 程 度				警 察 官	遭 対 協	そ の 他	出 動 有 無	警 察	民 間	消 防
18	中野	1月28日	土	14:30	晴	その他山系	岩菅山	その他	男	51	無事救出	道迷い	3	岩菅山ノックリ付近で、積雪のため道に迷い、行動不能	2	3	無				
								その他	男	44	無事救出	道迷い									
								その他	男	39	無事救出	道迷い									
17	大町	2月1日	水	不明	不明	北アルプス	唐松岳	東京都	男	53	行方不明	不明	1	唐松岳を目指し八方尾根から入山後、行方不明(未発見)	31	8	15	有	4	3	
19	中野	2月4日	土	14:00	晴	その他山系	横手山	その他	男	34	無事救出	道迷い	3	横手山スキー場コース外を滑走中、道に迷い行動不能	3	3		無			
20	中野	2月5日	日	13:30	曇	その他山系	横手山	その他	男	29	無事救出	道迷い	2	横手山スキー場コース外を滑走中、道に迷い行動不能	2	7	無				
								その他	男	30	無事救出	道迷い									
21	茅野	2月10日	金	10:20	雪	ハヶ岳連峰	阿弥陀岳	東京都	男	20	死亡	滑落	4	阿弥陀南陵P3を先頭で登攀中、スリップして滑落、死亡	20	6	10	有			2
								神奈川県	男	20	軽傷	滑落		滑落した同行者に巻き込まれ滑落、負傷							
								東京都	男	20	軽傷	滑落		滑落した2名の元へ降下する際にスリップにより滑落、負傷							
22	木曾	2月15日	水	11:20	晴	中央アルプス	木曾駒ヶ岳	奈良県	男	22	死亡	疲労	1	木曾駒ヶ岳頂上付近で疲労により低体温症となり、死亡	5			有	1		
23	大町	2月18日	土	13:45	曇	北アルプス	白馬乗鞍岳	長野県	男	36	重傷	その他	6	天狗原をスノーボードで滑走中、バランスを崩して立木に衝突、負傷	24	4	3	有	1		
24	松本	2月22日	水	13:10	晴	北アルプス	乗鞍岳	長野県	男	47	重傷	転倒	6	位ヶ原付近をスキー滑走中、灌木にスキーを引っかけて転倒、負傷	5	1		有	1		
25	大町	2月20日	月	不明	不明	北アルプス	八方山	その他	男	33	死亡	雪崩	1	八方尾根スキー場コース外を滑走中、雪崩に巻き込まれ死亡	108	6	4	有	8		
26	飯山	2月25日	土	15:30	曇	その他山系	山林	大阪府	女	33	重傷	転倒	2	野沢温泉スキー場コース外を滑走中にバランスを崩し転倒、負傷	2		1	無			
27	茅野	2月25日	土	17:00	晴	ハヶ岳連峰	東天狗岳	神奈川県	男	67	無事救出	発病	20	山小屋で滞在中、体調不良により行動不能	7	1		有	1		
28	茅野	2月26日	日	9:30	晴	ハヶ岳連峰	赤岳	東京都	男	59	軽傷	滑落	3	文三郎尾根を下山中、バランスを崩し滑落、負傷	7			有	1		
29	大町	3月3日	金	12:30	晴	北アルプス	八方尾根	大阪府	男	44	重傷	転倒	2	八方尾根スキー場コース外を滑走中、バランスを崩し転倒、負傷	5			有	1		
30	駒ヶ根	3月5日	日	12:55	曇	中央アルプス	木曾駒ヶ岳	埼玉県	女	20	軽傷	滑落	3	木曾駒ヶ岳頂上から下山中バランスを崩し滑落、負傷	6	6		有	1		
31	松本	3月5日	日	10:05	晴	北アルプス	乗鞍岳	神奈川県	男	38	重傷	滑落	1	乗鞍大雪渓を下山中、バランスを崩し滑落、負傷			5	有		1	
32	大町	3月9日	木	12:00	晴	北アルプス	五竜岳	その他	男	59	無事救出	道迷い	1	白馬47スキー場コース外を滑走中、道に迷い行動不能	3	1		無			

事 案 番 号	管 轄 署	発生日時			天 候	遭難者		遭難者の 状態	パ ー ティ ー 人 数	遭難の状況	出動人員		へり出動										
		月	日	曜 日		時 分	山 域				山 名	住 所 地	性 別	年 齢	負 傷 程 度	態 様	警 察 官	遭 対 協	そ の 他	出 動 有 無	警 察	民 間	消 防
33	木曾	3月11日	土	11:30	晴	中央アルプス	宝剣岳	愛知県	男	67	重傷	滑落	1	宝剣岳頂上付近で写真撮影中にスリップして滑落、負傷	5			有	1				
34	木曾	3月11日	土	13:28	晴	中央アルプス	宝剣岳	愛知県	男	45	死亡	滑落	1	宝剣岳稜線付近から何らかの原因により、滑落、死亡	7	3	有	1					
35	大町	3月11日	土	15:50	晴	北アルプス	唐松岳	石川県	男	24	無事救出	その他	2	唐松岳登頂後八方尾根を単独でスノーボードで滑走中、深雪にはまり行動不能	6			有	1				
36	木曾	3月18日	土	14:05	晴	中央アルプス	南木曾岳	岐阜県	男	58	重傷	転倒	1	下山中、倒木の間に左足がはまり、バランスを崩して転倒、負傷			5	有		1			
37	大町	3月18日		不明	不明	北アルプス	小蓮華山	長野県	男	64	死亡	不明	1	単独で楯池周辺にバックカントリースキーに向かったま行方不明(6月に遺体で発見)	15			有	2				
38	松本	3月19日	日	8:35	霧	北アルプス	西穂高岳	大阪府	男	56	重傷	滑落	2	西穂高岳付近を登山中、雪庇を踏み抜き滑落、負傷	14	4		有	2				
39	茅野	3月20日	月	10:43	晴	八ヶ岳連峰	赤岳	東京都	女	49	重傷	滑落	4	赤岳主稜を登攀中、バランスを崩し滑落、負傷	9			有	1				
40	飯山	3月20日	月	9:15	晴	その他山系	毛無山	東京都	男	43	死亡	転落	1	野沢温泉スキー場コース外を滑走中、何らかの原因により転落、死亡	8		3	無					
41	飯山	3月22日	水	11:00	曇	その他山系	毛無山	その他	男	28	無事救出	道迷い	3	野沢温泉スキー場コース外を滑走中、道に迷い行動不能	10		1	有	2				
						その他山系	毛無山	その他	男	29	無事救出	道迷い											
						その他山系	毛無山	その他	男	29	無事救出	道迷い											
42	上田	3月28日	火	13:15	晴	その他山系	四阿山	神奈川県	男	49	無事救出	疲労	2	頂上付近を登山中、疲労のため行動不能	5			有	1				
43	大町	4月1日	土	10:17	曇	北アルプス	五竜岳	長野県	男	52	重傷	滑落	2	五竜岳北尾根「G5」付近でスリップし滑落、負傷	5			有	1				
44	松本	4月2日	日	15:00	晴	北アルプス	乗鞍岳	京都府	男	57	重傷	転倒	1	乗鞍岳肩の小屋付近をスキーで滑走中、バランスを崩し転倒、負傷	5			有	1				
45	飯田	4月4日	火	17:50	晴	その他山系	恩田大川入山	静岡県	女	53	軽傷	滑落	2	道に迷い、笹やぶの斜面を下降中、バランスを崩し滑落、負傷	5		10	無					
							恩田大川入山	静岡県	女	62	軽傷	滑落											
48	安曇野	4月6日	木	不明	不明	その他山系	浅川山	長野県	男	64	死亡	雪崩	1	溪流釣り中に雪崩に巻き込まれ、死亡	33	21	88	有	1				
46	駒ヶ根	4月16日	日	10:50	曇	中央アルプス	宝剣岳	愛知県	男	41	重傷	滑落	1	宝剣岳南稜付近でバランスを崩し滑落、負傷	5	2	13	無					
47	松本	4月22日	土	13:45	晴	北アルプス	霞沢岳	東京都	女	50	重傷	滑落	2	下千丈沢を下降中、足を滑らせ、滑落、負傷	5			有	1				
49	飯田	4月23日	日	17:40	晴	その他山系	大西山	長野県	男	55	無事救出	道迷い	1	山頂から下山中、道に迷い、行動不能	3		4	無					
50	茅野	4月27日	木	10:30	曇	その他山系	山林	山梨県	女	77	無事救出	道迷い	2	山菜採り中、同行者と離れて道に迷い、行動不能	15			無					
51	大町	4月28日	金	12:20	晴	北アルプス	白馬岳	長野県	男	37	死亡	雪崩	2	大雪渓を下山中、雪崩に巻き込まれ、死亡	86	24	13	有	4				
52	佐久	4月29日	土	10:45	曇	その他山系	金峰山	東京都	男	41	軽傷	落石	6	岩場に向けて登山中、落石により負傷			6	無					

事 案 番 号	管 轄 署	発生日時			天 候	山 域	山 名	遭難者				態 様	パ ー テ ィ 人 数	遭難の状況	出動人員		へり出動				
		月	日	曜 日				時 分	住 所 地	性 別	年 齢				負 傷 程 度	警 察 官	遭 対 協	そ の 他	出 動 有 無	警 察	民 間
53	飯山	4月29日	土	11:30	晴	その他山系	山林	長野県	女	58	重傷	転倒	3	山菜取り中に斜面を下る際、足を滑らせ転倒、負傷	6		10	有	1		
54	佐久	4月30日	日	10:00	晴	八ヶ岳連峰	横岳	神奈川県	男	57	軽傷	その他	7	登山中、肉離れにより、行動不能	6			有	1		
55	大町	4月30日	日	13:00	雪	北アルプス	八方尾根	神奈川県	男	29	重傷	滑落	1	八方尾根周辺をスノーボードで滑走中、滑走する沢を間違えたためボードを外して移動中にスリップして滑落、負傷	8			無			
56	木曾	4月30日	日	16:25	晴	その他山系	風越山	岐阜県	男	35	重傷	転倒	2	下山中にバランスを崩し転倒、負傷	2		10	無			
57	松本	5月1日	月	12:00	吹雪	北アルプス	北穂高岳	東京都	男	82	重傷	滑落	1	山頂付近で足を踏み外して滑落、負傷	12	4		有	2		
58	大町	5月1日	月	15:55	曇	北アルプス	八方尾根	石川県	女	29	無事救出	道迷い	2	八方尾根スキー場コース外を滑走中、道に迷い、行動不能	5			有	1		
59	松本	5月1日	月	9:00	雨	北アルプス	前穂高岳	愛知県	男	44	無事救出	道迷い	2	下山中に視界不良により道に迷い、行動不能	5	4		有	1		
								愛知県	男	28	無事救出	道迷い									
60	松本	5月1日	月	不明	不明	北アルプス	奥穂高岳	その他	男	51	死亡	不明	1	上高地周辺のテント場にテントを残し周辺の登山に向かったまま行方不明となったもの(9月に遺体で発見)	57			有	3		
61	駒ヶ根	5月2日	火	9:20	晴	中央アルプス	空木岳	埼玉県	男	57	死亡	滑落	1	池山尾根を登山中、迷い尾根付近で何らかの原因により、滑落、死亡	5			有	1		
62	茅野	5月2日	火	12:00	晴	八ヶ岳連峰	赤岳	静岡県	男	49	軽傷	転倒	3	南沢を下山中、アイゼンを引っかけ転倒、負傷	4			無			
63	松本	5月4日	木	6:20	晴	北アルプス	奥穂高岳	静岡県	男	20	死亡	滑落	5	奥穂高岳南稜を登山中、足を滑らせ滑落、死亡	5	1		有	1		
64	松本	5月4日	木	10:45	晴	北アルプス	北穂高岳	山梨県	男	29	重傷	雪崩	1	北穂沢を登山中、雪崩に巻き込まれ滑落、負傷	9			有	1		
65	松本	5月4日	木	13:40	晴	北アルプス	奥穂高岳	神奈川県	男	52	死亡	雪崩	3	コブ沢を登山中、雪崩に巻き込まれ500m滑落、死亡	6			有	1		
66	大町	5月4日	木	14:00	晴	北アルプス	白馬乗鞍岳	埼玉県	男	56	重傷	転倒	4	天狗原から柵池に向けて滑走中、バランスを崩し転倒、負傷	7			有	1		
67	松本	5月5日	金	7:00	曇	北アルプス	前穂高岳	埼玉県	男	73	死亡	転落	4	前穂高岳北尾根3峰を登攀中、何らかの原因により、転落、死亡	5			有	1		
68	松本	5月5日	金	7:30	晴	北アルプス	槍ヶ岳	愛知県	女	43	重傷	転倒	5	槍沢を下山中、雪に足を取られて転倒、負傷	5			有	1		
69	伊那	5月5日	金	9:40	晴	南アルプス	仙丈ヶ岳	長野県	男	30	重傷	滑落	10	小仙丈ヶ岳付近からスキー滑走中、アイスバーンでコントロールを失い滑落、負傷	6			有	1		
70	中野	5月5日	金	9:30	晴	その他山系	山林	長野県	男	83	重傷	滑落	2	山菜採り中、バランスを失い斜面を滑落、負傷	5		5	有			1
71	大町	5月5日	金	15:50	晴	北アルプス	白馬岳	大阪府	男	70	無事救出	道迷い	4	柵池から金山沢を滑走しようとしたが、別の沢に迷い込み、行動不能	3			無			
								滋賀県	男	68	無事救出	道迷い									
								大阪府	女	41	無事救出	道迷い									
								滋賀県	女	37	無事救出	道迷い									

事 案 番 号	管 轄 署	発生日時			天 候	山 域	山 名	遭難者				態 様	パ ー テ ィ 人 数	遭難の状況	出動人員		へり出動					
		月	日	曜 日				時 分	住 所 地	性 別	年 齢				負 傷 程 度	警 察 官	遭 対 協	そ の 他	出 動 有 無	警 察	民 間	消 防
72	安曇野	5月5日	金	13:00	晴	北アルプス	鍋冠山	長野県	男	53	無事救出	道迷い	1	下山中に日没を迎え、道に迷い、行動不能	2	5		無				
73	大町	5月7日	日	10:00	晴	その他山系	雨飾山	東京都	男	67	重傷	滑落	4	下山中、雪上でスリップし滑落、負傷	7			有	1			
								埼玉県	男	66	重傷	滑落										
74	大町	5月7日	日	11:00	晴	北アルプス	爺ヶ岳	埼玉県	男	60	重傷	滑落	2	柏原新道を下山中、同行者1名が滑落、負傷。助けに向かったもう一名も滑落、負傷	19	2		有	2			
								埼玉県	女	58	重傷	滑落										
75	大町	5月7日	日	13:00	晴	その他山系	雨飾山	東京都	女	69	無事救出	道迷い	4	滑落により負傷した同行者の救助要請をするために、下山したが道に迷い、4日後に自力下山	27	6		有	3			
76	塩尻	5月10日	水	15:30	晴	その他山系	大芝山	東京都	男	72	重傷	転倒	5	登山中バランスを崩し転倒、負傷	5	12	5	有		1		
77	松本	5月14日	日	5:50	晴	北アルプス	北穂高岳	愛知県	女	47	重傷	滑落	10	北穂高岳を目指して登山中、雪上でスリップし、滑落、負傷	5	2		有	1			
78	安曇野	5月14日	日	12:20	晴	北アルプス	蝶ヶ岳	愛知県	女	43	重傷	滑落	4	蝶ヶ岳に向かって登山中、雪上でスリップし、滑落、負傷	10			有	2			
79	上田	5月17日	水	18:30	雨	その他山系	四阿山	愛知県	男	63	無事救出	道迷い	1	下山中、ルートを見失い、道に迷い、行動不能	6			無				
80	飯田	5月20日	土	12:20	晴	南アルプス	池口岳	長野県	男	48	軽傷	滑落	1	下山中、登山道上でスリップし滑落、負傷	5		1	有	1			
81	飯山	5月27日	土	18:00	曇	その他山系	山林	長野県	男	76	無事救出	道迷い	1	山菜採り中、道に迷い、行動不能	8	12		無				
82	佐久	5月28日	日	11:55	晴	その他山系	小川山	神奈川県	男	57	重傷	転落	2	ボルダリング中、終了点間際でスリップして転落、負傷			6	無				
83	飯山	5月28日	日	11:00	晴	その他山系	山林	長野県	男	83	無事救出	道迷い	4	山菜採り中に道に迷い、行動不能	10	2	65	有	1			
84	上田	5月28日	日	11:20	晴	その他山系	太郎山	東京都	女	41	無事救出	道迷い	1	山頂から下山中、ルートを見失い、道に迷い、行動不能	4		9	無				
85	大町	5月29日	月	9:20	晴	北アルプス	南股入川	東京都	男	65	重傷	転倒	1	沢沿いを歩行中、岩の間に脚を挟み、バランスを崩して転倒、負傷			10	無				
86	大町	5月29日	月	11:00	曇	北アルプス	白馬鍵ヶ岳	長野県	男	67	無事救出	道迷い	1	白馬鍵温泉から下山中、道に迷い、行動不能	10			無				
87	安曇野	6月1日	木	12:35	晴	北アルプス	蝶ヶ岳	静岡県	男	61	重傷	滑落	2	蝶ヶ岳に向け登山中、雪渓で足を滑らせ滑落、負傷	6	5		有	1			
88	松本	6月2日	水	不明	不明	北アルプス	北穂高岳	岡山県	男	62	死亡	不明	1	北穂高小屋から北穂沢方向へ下山し、以後行方不明(6月18日に遺体で発見)	24	2	2	有	3			
89	長野中央	6月2日	金	11:00	雨	その他山系	黒姫山	長野県	男	78	無事救出	道迷い	2	下山中、道に迷い、行動不能	12	3	35	無				
								長野県	女	75	無事救出	道迷い										
90	駒ヶ根	6月3日	土	15:45	晴	中央アルプス	烏帽子岳	愛知県	女	52	軽傷	滑落	26	山頂から下山中にバランスを崩し、南側の沢筋を滑落、負傷	7			有	1			
91	安曇野	6月4日	日	不明	不明	北アルプス	蝶ヶ岳	長野県	男	67	死亡	滑落	1	蝶ヶ岳から下山中、何らかの原因により滑落、死亡	11	3		有	2			

事 案 番 号	管 轄 署	発生日時			天 候	遭難者		遭難者の 状態	パ ー テ ィ 人 数	遭難の状況	出動人員			へり出動							
		月	日	曜 日		時分	山 域				山 名	住 所 地	性 別	年 齢	負 傷 程 度	警 察 官	遭 対 協	そ の 他	出 動 有 無	警 察	民 間
92	松本	6月6日	火	13:30	晴	北アルプス	乗鞍岳	静岡県	女	62	無事救出	道迷い	1	登山道から外れて樹林帯に迷い込み、行動不能	8	2		有	1		
93	飯山	6月9日	金	13:00	曇	その他山系	苗場山	愛知県	女	66	重傷	転倒	14	山頂に向けて登山中8目付近で残雪に脚をとられて転倒、負傷	7			有	1		
94	駒ヶ根	6月11日	日	10:00	晴	中央アルプス	木曾駒ヶ岳	愛知県	男	40	軽傷	滑落	2	雪渓をトラバース中にスリップし滑落、負傷	8	3	3	有	1		
95	茅野	6月11日	日	9:00	晴	八ヶ岳連峰	天狗岳	東京都	男	53	重傷	転倒	1	天狗岳から洪の湯へ向けて下山中、橋の金網に靴底を引っ掛け、バランスを崩して転倒、負傷	5			無			
96	松本	6月11日	日	11:40	晴	北アルプス	焼岳	東京都	男	36	軽傷	滑落	2	ハシゴ場でバランスを崩して、約20m滑落、負傷	12			有	2		
97	大町	6月11日	日	13:20	晴	北アルプス	白馬鍵ヶ岳	石川県	男	33	重傷	滑落	1	登山道から足を踏み外したことにより、シュルンドへ滑落、負傷	11			有	2		
98	大町	6月11日	日	18:30	晴	その他山系	雨飾山	香川県	男	82	無事救出	道迷い	2	入山中、別々に道に迷い、行動不能	19	5	31	無			
								香川県	女	79	無事救出	道迷い									
99	長野中央	6月11日	日	不明	不明	その他山系	戸隠山	神奈川県	男	68	死亡	滑落	1	蟻の戸渡りを通過中、何らかの原因により滑落、死亡	18	5	2	有	1		
100	須坂	6月13日	火	12:00	曇	その他山系	山林	長野県	男	21	重傷	滑落	1	斜面を下降中、浮石に乗り、バランスを崩して滑落、負傷	22	4	14	有	1		
101	大町	6月14日	水	12:00	晴	北アルプス	白馬鍵ヶ岳	岐阜県	男	52	重傷	滑落	1	雪渓上をスリップして滑落、負傷	5			有	1		
102	大町	6月15日	木	不明	不明	北アルプス	餓鬼岳	京都府	男	59	行方不明	不明	1	登山口に車両が放置され登山に向かったと推定されるが、その後行方不明(未発見)	23			有	2		
103	長野中央	6月16日	金	不明	不明	その他山系	西岳	長野県	男	64	死亡	滑落	1	P1尾根を下山中、何らかの原因により滑落、死亡	14	4		有	1		
104	大町	6月16日	金	17:25	晴	北アルプス	白馬鍵ヶ岳	神奈川県	男	37	重傷	滑落	2	鍵温泉に向けて下山中、雪上でスリップし滑落、負傷	9			有	1		
105	大町	6月16日	金	17:25	晴	北アルプス	白馬鍵ヶ岳	埼玉県	男	29	無事救出	その他	2	アイゼン・ピッケルを携行していなかった為、雪上で行動不能	9			有	1		
106	茅野	6月18日	日	5:10	曇	八ヶ岳連峰	硫黄岳	兵庫県	女	69	死亡	発病	3	宿泊先の山小屋で発病し、死亡	9			有	1		
107	大町	6月18日	日	8:10	曇	北アルプス	白馬岳	滋賀県	女	24	重傷	滑落	4	雪上でスリップして約100m滑落、負傷	8	2		有	1		
108	須坂	6月18日	日	9:30	曇	その他山系	山林	長野県	女	74	無事救出	道迷い	3	山菜採り中に家族とはぐれ道に迷い、行動不能	8	3		有	1		
109	須坂	6月18日	日	15:50	曇	その他山系	山林	長野県	男	68	死亡	疲労	1	単独で山菜採り中に道に迷い行方不明(5日後に遺体で発見)	35	15	18	有	1		
110	大町	6月20日	火	13:00	晴	北アルプス	白馬鍵ヶ岳	群馬県	男	38	無事救出	道迷い	1	白馬鍵温泉から小日向の科尔へ向かう途中、沢に迷い込み、行動不能	6			有	1		
111	松本	6月23日	金	8:30	晴	北アルプス	北穂高岳	その他	男	31	重傷	滑落	2	ドーム付近を通過中、雪上でスリップして、約5m滑落、負傷	5			有	1		
112	中野	6月24日	土	不明	不明	その他山系	山林	長野県	男	73	死亡	滑落	2	山菜採り中に何らかの原因で滑落、死亡	11	7		有	1		
113	中野	6月26日	月	12:30	曇	その他山系	竜王山	長野県	男	76	無事救出	道迷い	3	山菜採り中に家族らとはぐれ道に迷い、行動不能	9	9		有	1		

事 案 番 号	管 轄 署	発生日時			天 候	遭難者					態 様	パ ー ティ ー 人 数	遭難の状況	出動人員			へり出動					
		月	日	曜 日		時 分	山 域	山 名	住 所 地	性 別				年 齢	負 傷 程 度	警 察 官	遭 対 協	そ の 他	出 動 有 無	警 察	民 間	消 防
114	長野中央	6月27日	火	11:50	曇	その他山系	飯縄山	長野県	男	71	死亡	発病	1	単独で登山中、山頂付近で発病し、死亡	5		6	有	1			
115	安曇野	7月1日	土	不明	不明	北アルプス	常念岳	長野県	男	72	死亡	滑落	1	一ノ沢から常念小屋に向けて登山中、何らかの原因により滑落、死亡	11	22		有	1			
116	松本	7月1日	土	11:20	雨	北アルプス	槍ヶ岳	岡山県	女	56	重傷	滑落	2	グリーンバンド付近の雪上で足を滑らせ約10m滑落、負傷		2		無				
117	長野中央	7月2日	日	17:50	曇	その他山系	黒姫山	長野県	男	48	無事救出	発病	2	知人とタケノコ採りのために入山し、下山途中に体調不良となり、行動不能	3		5	無				
118	松本	7月6日	木	14:30	曇	北アルプス	北穂高岳	東京都	男	65	重傷	滑落	2	南稜取付付近で石につまづいてバランスを崩し、約10m滑落、負傷	5	3		有	1			
119	大町	7月9日	日	6:00	晴	北アルプス	餓鬼岳	千葉県	男	44	軽傷	転倒	1	餓鬼岳から東沢岳に向かって縦走中、小石のガレ場で足を滑らせ転倒、負傷	9			有	1			
120	松本	7月9日	日	14:00	晴	北アルプス	焼岳	その他	女	48	重傷	転倒	8	焼岳山頂から下山中、つまづいて転倒、負傷	5			有	1			
121	松本	7月10日	月	4:30	晴	北アルプス	槍ヶ岳	その他	女	65	軽傷	転倒	22	山頂から下山中、足首を捻って転倒、負傷	5			有	1			
122	安曇野	7月13日	木	10:00	曇	北アルプス	燕岳	茨城県	女	69	無事救出	発病	2	合戦尾根を登山中、腹痛等を伴う体調不良により、行動不能	8			有	1			
123	大町	7月14日	金	10:50	曇	北アルプス	白馬岳	山形県	男	62	死亡	滑落	1	大雪渓岩室上部をトラバース中スリップし、約50m滑落、負傷	10		2	有	2			
124	伊那	7月15日	土	8:00	晴	南アルプス	塩見岳	兵庫県	女	61	重傷	滑落	2	天狗岩付近を縦走中、岩を踏み外し滑落、負傷	6			有	1			
125	茅野	7月15日	土	13:03	晴	八ヶ岳連峰	蓼科山	長野県	男	63	重傷	転倒	4	下山中に岩場でつまづき転倒、負傷	7			有	1			
126	大町	7月16日	日	6:25	曇	北アルプス	白岳	愛知県	女	50	重傷	転倒	3	五竜山荘から唐松岳方面に縦走中、登山道に設置された階段で足を踏み外し、転倒、負傷	13		3	有	1			
127	茅野	7月16日	日	10:45	曇	八ヶ岳連峰	阿弥陀岳	長野県	女	33	重傷	落石	5	阿弥陀岳南陵を登山中、上部パーティーが発生させた落石を受け、負傷	6	11		無				
128	大町	7月16日	日	10:30	晴	北アルプス	白馬乗鞍岳	大阪府	男	71	重傷	転倒	2	樽池へ下山中、残雪と岩の間に足が挟まり、バランスを崩して転倒、負傷	3		1	無				
129	松本	7月16日	日	12:15	曇	北アルプス	横尾谷	神奈川県	男	38	無事救出	疲労	1	溜沢に向けて登山中、疲労により、行動不能	2	1		無				
130	大町	7月17日	月	9:05	曇	北アルプス	唐松岳	新潟県	女	42	死亡	発病	2	八方尾根を登山中、発病し、死亡	7		2	有	1			
131	松本	7月17日	月	不明	不明	北アルプス	槍ヶ岳	滋賀県	男	62	死亡	滑落	1	東鎌尾根を下山中、何らかの原因により登山道から約100m滑落、死亡	5	1		有	1			
132	安曇野	7月18日	火	7:30	曇	北アルプス	常念岳	岐阜県	女	61	軽傷	転倒	1	常念小屋から横尾に向けて下山中、石につまづき転倒、負傷	5	2		有	1			
133	飯田	7月18日	火	16:00	晴	南アルプス	易老岳	奈良県	男	44	無事救出	道迷い	1	下山中、道に迷い、行動不能	8			有	1			
134	長野中央	7月19日	水	10:34	晴	その他山系	高妻山	大阪府	男	50	重傷	転倒	1	下山途中、足を滑らせ転倒、負傷	5			有	1			
135	大町	7月20日	木	11:25	曇	北アルプス	白馬岳	山口県	女	58	無事救出	発病	2	白馬山荘を目指して大雪渓を登山中、体調不良により、行動不能	8		2	有	1			
136	松本	7月21日	金	5:15	晴	北アルプス	南岳	三重県	女	74	死亡	発病	9	南岳山頂付近で、発病し、死亡	5	3		有	1			

事 案 番 号	管 轄 署	発生日時			天 候	遭難者		遭 難 の 状 況	出動人員			へり出動										
		月	日	曜 日		時 分	山 域		山 名	住 所 地	性 別	年 齢	負 傷 程 度	態 様	パ ー テ ィ 人 数	警 察 官	遭 対 協	そ の 他	出 動 有 無	警 察	民 間	消 防
137	大町	7月21日	金	8:20	晴	北アルプス	大黒岳	千葉県	男	69	軽傷	滑落	1	登山中、道を誤り本来の登山道へ戻るため登り返したところ、足を踏み外し滑落、負傷	14	1	3	有	2			
138	安曇野	7月21日	金	19:30	曇	北アルプス	燕岳	三重県	男	72	無事救出	発病	3	山小屋に宿泊中、低血糖により行動不能	8	2		有	1			
139	松本	7月23日	日	13:00	雨	北アルプス	奥穂高岳	栃木県	女	74	重傷	転倒	11	石で足を滑らせバランスを崩して転倒、負傷	10			有	2			
140	大町	7月23日	日	11:00	雨	北アルプス	白馬岳	埼玉県	男	69	軽傷	転倒	1	大雪渓を下山中、雪上でスリップし転倒、負傷	3		4	無				
141	松本	7月24日	月	7:30	雨	北アルプス	焼岳	埼玉県	男	84	死亡	発病	7	登山中、発病し、死亡	4		5	無				
142	松本	7月24日	月	10:00	雨	北アルプス	奥穂高岳	栃木県	男	63	重傷	転倒	11	後方の仲間の様子を見ようとして振り向いたところ、足下の石につまずき転倒、負傷	4	1	3	無				
143	大町	7月24日	月	12:10	曇	北アルプス	八方尾根	新潟県	女	75	重傷	転倒	2	下山中、濡れた岩を踏みスリップし転倒、負傷	1	1		無				
144	伊那	7月25日	火	11:40	霧	南アルプス	塩見岳	神奈川県	女	70	重傷	転倒	6	天狗岩付近のガレ場で浮石に乗り転倒、負傷	6	15		有	1			
145	諏訪	7月25日	火	13:00	霧	その他山系	霧ヶ峰	滋賀県	女	77	無事救出	道迷い	1	山頂を目指して登山中、濃霧のため道に迷い、行動不能	5			無				
146	安曇野	7月27日	木	8:10	曇	北アルプス	燕岳	長野県	女	59	重傷	転倒	1	下山中、濡れた木の上でスリップし転倒、負傷	5	2	4	無				
147	松本	7月27日	木	16:00	曇	北アルプス	槍ヶ岳	兵庫県	女	62	重傷	転倒	2	下山中、めまいにより転倒、負傷	5			有	1			
148	長野中央	7月27日	木	19:30	曇	その他山系	高妻山	大阪府	男	73	無事救出	道迷い	1	下山中、登山道を外れ道に迷い、行動不能	4	3		無				
149	安曇野	7月28日	金	8:30	曇	北アルプス	燕岳	兵庫県	女	57	重傷	転倒	1	下山中、木の根につまずいて転倒、負傷	2	3		無				
150	駒ヶ根	7月28日	金	16:30	晴	中央アルプス	木曾駒ヶ岳	愛媛県	男	36	無事救出	疲労	3	予定したコースを変更して下山中、疲労等から、行動不能	9	2	3	有	1			
151	飯田	7月28日	金	16:00	曇	南アルプス	易老岳	高知県	男	74	無事救出	発病	2	下山中、熱中症を発症し、行動不能	3		15	無				
152	伊那	7月29日	土	13:54	霧	南アルプス	塩見岳	岡山県	男	73	無事救出	道迷い	1	山頂から下山中、濃霧のため道に迷い、行動不能		3		無				
153	大町	7月27日	木	10:30	雨	北アルプス	東沢岳	大阪府	男	74	重傷	転倒	5	東沢岳付近において足を滑らせ転倒、負傷	6		1	有	1			
172	飯田	7月27日	水	不明	不明	南アルプス	赤石岳	茨城県	男	75	死亡	不明	1	宿泊した山小屋を出発して以降、行方不明(8月に遺体で発見)	25			有	5			
154	伊那	7月29日	土	14:30	雨	中央アルプス	木曾駒ヶ岳	東京都	女	43	重傷	転倒	3	下山中、木の根に足を挟み転倒、負傷			7	無				
155	大町	7月30日	日	10:00	曇	北アルプス	白馬乗鞍岳	千葉県	女	46	重傷	転倒	24	白馬乗鞍から柵池へ下山中に岩場で転倒、負傷	2	2	2	無				
156	大町	7月30日	日	14:30	曇	北アルプス	八方尾根	埼玉県	女	51	重傷	転倒	5	下山中、八方第二ケルン付近で、足を滑らせ、転倒、負傷	1	1	3	無				
157	大町	7月30日	日	10:00	曇	北アルプス	餓鬼岳	愛知県	女	56	無事救出	疲労	3	餓鬼岳から白沢登山口に向かって下山中、疲労により、行動不能	3	1	3	無				
158	大町	7月30日	日	20:00	曇	北アルプス	白馬鍵ヶ岳	茨城県	男	58	重傷	転落	3	テント場で夜間、石につまずき、段差から転落、負傷。	10		1	有	2			

事 案 番 号	管 轄 署	発生日時			天 候	遭難者		住 所 地	遭難者			態 様	パ ー テ ィ 人 数	遭難の状況	出動人員			へり出動			
		月 日	曜 日	時 分		山 域	山 名		性 別	年 齢	負 傷 程 度				警 察 官	遭 対 協	そ の 他	出 動 有 無	警 察	民 間	消 防
159	駒ヶ根	8月1日	火	15:00	曇	中央アルプス	木曾駒ヶ岳	石川県	女	68	無事救出	道迷い	25	下山中、ツアー団体とはぐれ道に迷い、行動不能	2	2		無			
160	松本	8月2日	水	7:10	霧	北アルプス	西穂高岳	岐阜県	男	57	死亡	滑落	1	西穂高岳山頂付近の鎖場で何らかの原因により滑落、死亡	10			有	2		
161	安曇野	8月2日	水	15:50	曇	北アルプス	東天井岳	大阪府	男	54	無事救出	道迷い	1	縦走中、霧のため道に迷い、行動不能	4	3		無			
162	飯田	8月3日	木	6:20	晴	南アルプス	易老岳	神奈川県	男	67	死亡	発病	11	登山開始間もなく発病し、死亡	4		13	有		1	
163	木曾	8月3日	木	10:00	晴	中央アルプス	南木曾岳	愛知県	男	72	重傷	転倒	2	木製の橋で足を滑らせ、バランスを崩して転倒、負傷	10		7	有	1		
164	安曇野	8月3日	木	17:10	曇	北アルプス	蝶ヶ岳	茨城県	男	79	無事救出	疲労	2	三股登山口から蝶ヶ岳ヒュッテに向け登山中、疲労により、行動不能		1		無			
165	安曇野	8月4日	金	11:00	曇	北アルプス	常念岳	愛知県	女	61	重傷	滑落	2	常念小屋から一ノ沢に向けて下山中、倒木の上に乗りバランスを崩して滑落、負傷	7	1	4	有	1		
166	松本	8月4日	金	12:05	晴	北アルプス	前穂高岳	大阪府	女	57	重傷	滑落	2	重大郎新道を下山中、ハシゴ場上部の浮石を踏んでバランスを崩して滑落、負傷	5	1		有	1		
167	大町	8月4日	金	11:30	晴	北アルプス	針ノ木岳	山梨県	女	70	軽傷	転倒	4	針ノ木雪渓下部でバランスを崩して転倒、負傷			1	無			
168	大町	8月5日	土	13:50	晴	北アルプス	七倉岳	兵庫県	男	76	死亡	滑落	2	七倉尾根を七倉山荘に向かって下山中、何らかの原因により滑落、死亡	8		2	有	1		
169	大町	8月5日	土	18:00	曇	北アルプス	針ノ木岳	群馬県	男	36	重傷	その他	1	テント内で夕飯の準備中に熱湯の入った鍋を誤って倒し、火傷により、行動不能	5		1	有	1		
170	茅野	8月6日	日	20:12	雨	八ヶ岳連峰	双子山	大阪府	男	61	無事救出	道迷い	6	大河原ヒュッテに向け下山中、道に迷い、行動不能	3						
								大阪府	女	58	無事救出	道迷い									
								大阪府	女	31	無事救出	道迷い									
								大阪府	女	11	無事救出	道迷い									
								大阪府	男	10	無事救出	道迷い									
								大阪府	男	3	無事救出	道迷い									
171	松本	8月6日	日	17:15	霧	北アルプス	北穂高岳	愛知県	男	67	無事救出	疲労	1	北穂高岳へ向けて大キレットを縦走中、疲労により、行動不能		2		無			
173	松本	8月9日	水	13:20	晴	北アルプス	北穂高岳	奈良県	男	85	無事救出	疲労	1	溜沢へ向けて登山中、疲労により、行動不能	8		1	有	1		
174	松本	8月7日	月	不明	不明	北アルプス	北穂高岳	京都府	男	63	行方不明	不明	1	宿泊した山小屋を出発後、行方不明(未発見)	24		2	有	3		
175	松本	8月10日	木	11:00	晴	北アルプス	北穂高岳	東京都	女	45	重傷	落石	3	北穂南稜上部で休憩中、落石を受けて、負傷	5	4		有	1		
176	松本	8月10日	木	13:00	霧	北アルプス	北穂高岳	福島県	男	63	死亡	滑落	7	北穂南稜を下山中、落石を回避しようとして滑落、死亡	12	9		有	2		
177	駒ヶ根	8月10日	木	15:51	霧	中央アルプス	島田娘(島田ノ頭)	千葉県	男	66	無事救出	道迷い	1	下山中、ガスのため、ルートを見失い、行動不能	4	8		無			

事 案 番 号	管 轄 署	発生日時			天 候	山 域	山 名	遭難者				態 様	パ ー ティ ー 人 数	遭難の状況	出動人員			へり出動			
		月 日	曜 日	時 分				住 所 地	性 別	年 齢	負 傷 程 度				警 察 官	遭 対 協	そ の 他	出 動 有 無	警 察	民 間	消 防
178	松本	8月11日	金	17:00	曇	北アルプス	槍ヶ岳	神奈川県	男	23	無事救出	道迷い	2	槍ヶ岳東鎌尾根を登山中、道に迷い、行動不能	5	1		有	1		
								東京都	女	24	無事救出	道迷い									
179	松本	8月12日	土	7:05	曇	北アルプス	槍ヶ岳	千葉県	男	69	無事救出	発病	2	槍沢を登山中、低血糖状態により、行動不能	3		1	無			
180	松本	8月12日	土	7:20	曇	北アルプス	奥穂高岳	東京都	男	56	重傷	滑落	1	ザイテングラートを下山中、登りの登山者をよけようとして、登山道を踏み外し滑落、負傷	7		1	有	1		
181	大町	8月12日	土	8:10	霧	北アルプス	鹿島槍ヶ岳	兵庫県	男	31	死亡	滑落	3	五竜岳に向けて縦走中、キレット小屋付近の鎖場で足を滑らせ滑落、死亡	28	6	3	有	4		
182	松本	8月12日	土	8:30	晴	北アルプス	北穂高岳	神奈川県	男	54	軽傷	落石	1	南岳に向かって大切戸を縦走中、A沢のコル付近で、落石を受け、負傷	5		2	有	1		
183	飯田	8月12日	土	14:45	雨	南アルプス	前小河内岳	茨城県	男	41	軽傷	滑落	2	小河内岳付近を縦走中、スリップにより滑落、負傷	10			有	1		
184	茅野	8月12日	土	16:10	雨	八ヶ岳連峰	赤岳	埼玉県	男	66	死亡	滑落	3	立場川本谷を登攀中、足を滑らせ滑落、死亡	13	15		有	1		
185	大町	8月13日	日	7:00	晴	北アルプス	槍ヶ岳	東京都	女	66	重傷	落石	10	北鎌尾根をガイド登山中、P12付近で落石により負傷	5			有	1		
186	茅野	8月13日	日	13:20	曇	八ヶ岳連峰	赤岳	埼玉県	男	73	無事救出	疲労	3	同行者が滑落し、救助要請後ピバークをしたが、翌日になり疲労及び体調不良により、行動不能	4	7		無			
187	大町	8月13日	日	14:55	曇	北アルプス	鳴沢岳	神奈川県	女	53	軽傷	転倒	2	スリップして転倒した際、土留め用の鉄筋が、左手を突き刺し、負傷			3	無			
188	茅野	8月14日	月	9:50	曇	八ヶ岳連峰	横岳	栃木県	女	37	軽傷	滑落	2	大同心北西稜を登攀中、浮き石でバランスを崩し滑落、負傷	9	7		有	1		
189	大町	8月14日	月	6:50	曇	北アルプス	槍ヶ岳	愛知県	男	64	重傷	落石	4	槍ヶ岳北鎌尾根を登攀中、北鎌のコル付近で落石により負傷	12	10		有	1		
190	飯田	8月16日	水	13:50	雨	南アルプス	赤石岳	埼玉県	男	39	死亡	その他	2	小渋川ルートを下山中、高山ノ滝付近で徒渉に失敗し、溺死	12		15	有	1		
191	大町	8月17日	木	15:00	霧	北アルプス	唐松岳	東京都	男	58	無事救出	発病	2	唐松岳頂上山荘に宿泊中、持病が発症し、行動不能	2	1	1	無			
192	木曾	8月19日	土	9:00	晴	中央アルプス	宝剣岳	長野県	男	60	重傷	滑落	1	宝剣岳南側の鎖場付近で浮き石に足を取られて滑落、負傷	6	4		有	1		
193	茅野	8月19日	土	11:30	曇	八ヶ岳連峰	赤岳	埼玉県	女	65	軽傷	滑落	4	文三郎尾根の登山道に設置された階段で、バランスを崩して滑落、負傷	4			有	1		
194	佐久	8月19日	土	19:00	雨	八ヶ岳連峰	稲子岳	静岡県	女	46	無事救出	発病	2	山小屋に宿泊中、不整脈を発症し行動不能		1		無			
195	茅野	8月20日	日	10:30	曇	八ヶ岳連峰	蓼科山	神奈川県	男	77	軽傷	転倒	2	山頂付近で石につまずき転倒、負傷	3	5		無			
196	大町	8月20日	日	14:30	晴	北アルプス	餓鬼岳	石川県	女	70	重傷	滑落	5	燕岳から餓鬼岳へ向けて縦走中、剣ズリ付近で登山道を踏み外し滑落、負傷	12		1	有	2		
197	大町	8月21日	月	10:15	曇	北アルプス	白馬岳	神奈川県	女	52	軽傷	転倒	2	白馬大雪渓を登山中、葱平付近にて濡れた岩でスリップし転倒、負傷	5		1	有	1		
198	松本	8月22日	火	13:00	霧	北アルプス	奥穂高岳	大阪府	男	50	重傷	滑落	2	ザイテングラートを下山中、石の上でスリップをして滑落、負傷	10	4	4	有	2		
199	茅野	8月24日	木	7:00	曇	八ヶ岳連峰	赤岳	埼玉県	男	80	軽傷	転倒	13	赤岳鉱泉から行者小屋へ向けて歩行中、バランスを崩して転倒、負傷	4	2		無			

事 案 番 号	管 轄 署	発生日時			天 候	山 域	山 名	遭難者				態 様	パ ー テ ィ 人 数	遭難の状況	出動人員			へり出動			
		月	日	曜 日				時 分	住 所 地	性 別	年 齢				負 傷 程 度	警 察 官	遭 対 協	そ の 他	出 動 有 無	警 察	民 間
200	安曇野	8月24日	木	7:30	曇	北アルプス	常念岳	東京都	男	41	重傷	転倒	2	山頂付近で濡れた石に足を滑らせ転倒、負傷	5	2		有	1		
201	大町	8月25日	金	19:30	曇	北アルプス	白馬岳	その他	男	55	無事救出	道迷い	2	白馬頂上宿舎から大雪渓を下山中、道に迷い、行動不能		2	1	無			
								その他	女	61	無事救出	道迷い									
202	安曇野	8月25日	金	6:00	雨	北アルプス	蝶ヶ岳	東京都	男	76	軽傷	その他	2	長堀尾根を蝶ヶ岳に向けて登山中、腰痛により、行動不能	5	2		有	1		
203	松本	8月26日	土	10:10	晴	北アルプス	割谷山	神奈川県	女	73	重傷	転倒	24	割谷山付近を登山中、ぬかるみでスリップして転倒、負傷	5			有	1		
204	上田	8月26日	土	不明	不明	その他山系	三方ヶ峰	長野県	男	65	死亡	発病	53	池の大湿原へ向けて登山中、発病し、死亡			13	有			1
205	大町	8月27日	日	10:00	晴	北アルプス	烏帽子岳	福井県	女	69	重傷	転倒	13	前烏帽子から烏帽子岳へ向かう途中、下りの登山道でつまづいて転倒、負傷	5	1		有	1		
206	松本	8月27日	日	11:20	晴	北アルプス	前穂高岳	長野県	男	54	重傷	滑落	4	重太郎新道を下山中、カモシカの立場付近で足を滑らせ滑落、負傷	5	1		有	1		
207	安曇野	8月27日	日	10:30	晴	北アルプス	常念岳	福島県	女	59	重傷	転倒	15	下山中、王滝ベンチ付近で木の根に足が引っかかり転倒、負傷	3	1		無			
208	大町	8月27日	日	11:50	曇	北アルプス	針ノ木岳	大阪府	男	77	死亡	発病	2	針ノ木岳へ向けて登山中、発病し、死亡	19		1	有	3		
209	松本	8月27日	日	12:15	晴	北アルプス	奥穂高岳	茨城県	男	63	重傷	転倒	1	ザイテングラートを登山中、浮き石を踏み、バランスを崩して転倒、負傷	5	4		有	1		
210	松本	8月28日	月	7:30	晴	北アルプス	赤岩岳	岐阜県	女	69	軽傷	滑落	3	赤岩岳付近で、岩につまづいて滑落、負傷	5			有	1		
211	安曇野	8月28日	月	9:25	晴	北アルプス	常念岳	東京都	男	54	重傷	転倒	1	一ノ沢登山口から常念岳に向けて登山中、木の根につまづいて転倒、負傷	5	2		有	1		
212	松本	8月28日	月	10:05	晴	北アルプス	蝶ヶ岳	兵庫県	男	79	死亡	発病	2	蝶ヶ岳山頂に向けて登山中、発病により死亡	7			有	1		
213	大町	8月28日	月	13:00	曇	北アルプス	唐松岳	静岡県	女	68	軽傷	転倒	2	八方池から下山中、第2ケルン付近の木道でスリップして転倒、負傷	5		2	有	1		
214	軽井沢	8月28日	月	17:00	晴	その他山系	八風山	東京都	女	20	無事救出	道迷い	1	八風山から下山中、日没により道に迷い行動不能	6			無			
215	飯田	8月29日	火	10:00	晴	南アルプス	兎岳	群馬県	男	75	重傷	転倒	1	小兎岳から兎岳に向けて縦走中、石につまづいて転倒、負傷	16			有	2		
216	松本	9月1日	金	9:00	晴	北アルプス	槍ヶ岳	その他	男	50	重傷	滑落	3	東鎌尾根を下山中、ストックが折れてバランスを崩し滑落、負傷	6			有	1		
217	安曇野	9月2日	土	7:10	晴	北アルプス	蝶ヶ岳	埼玉県	男	68	重傷	転倒	3	蝶ヶ岳から常念岳に向け縦走中、登山道上の砂利でスリップし転倒、負傷	5	3		有	1		
218	松本	9月2日	土	9:45	晴	北アルプス	奥穂高岳	東京都	男	41	死亡	滑落	2	ザイテングラートを下山中、何らかの原因により、滑落、死亡	5			有	1		
219	大町	9月4日	月	11:30	曇	北アルプス	針ノ木岳	茨城県	女	63	重傷	転倒	1	扇沢に向けて下山中、岩の上でスリップして転倒、負傷	2	1		無			
220	佐久	9月4日	月	10:30	曇	その他山系	小川山	山梨県	男	44	重傷	転落	2	ボルダリング中にバランスを崩し、岩から転落、負傷	2	2	8	無			
221	松本	9月5日	火	以降	雨	北アルプス	北穂高岳	宮城県	男	50	死亡	滑落	1	北穂高岳から下山中、何らかの原因により、滑落、死亡	8			有	1		

事 案 番 号	管 轄 署	発生日時			天 候	遭難者		住 所 地	性 別	年 齢	負 傷 程 度	態 様	パ ー テ ィ 人 数	遭難の状況	出動人員			へり出動			
		月	日	曜 日		時 分	山 域								山 名	警 察 官	遭 対 協	そ の 他	出 動 有 無	警 察	民 間
222	松本	9月4日	月	以降	晴	北アルプス	前穂高岳	東京都	男	55	死亡	滑落	1	パノラマコースを下山中、何らかの原因により、滑落、死亡	19	4	4	有	3		
223	大町	9月9日	土	7:10	晴	北アルプス	針ノ木岳	滋賀県	男	61	無事救出	発病	11	針ノ木岳を目指し登山中、発病し、行動不能			11	無			
224	大町	9月9日	土	12:30	晴	北アルプス	槍ヶ岳	福島県	男	55	死亡	滑落	2	北鎌尾根を登山中、P12付近で何らかの原因により、滑落、死亡	5			有	1		
225	大町	9月9日	土	12:30	晴	北アルプス	唐松岳	神奈川県	男	70	無事救出	疲労	2	八方尾根を登山中、疲労により、行動不能	5			有	1		
226	茅野	9月10日	日	9:15	晴	八ヶ岳連峰	赤岳	大阪府	女	51	軽傷	転倒	3	赤岳山頂に向けて登山中、濡れた石でスリップして転倒、負傷	7		1	有	1		
227	安曇野	9月10日	日	9:00	晴	北アルプス	常念岳	長野県	男	58	軽傷	転倒	2	常念小屋から一ノ沢登山口へ下山中、転倒、負傷	2	2		無			
228	安曇野	9月10日	日	15:30	晴	北アルプス	常念岳	長崎県	男	74	軽傷	転倒	2	常念小屋から一ノ沢登山口へ下山中、石につまづいて転倒、負傷	7			有	1		
229	松本	9月13日	水	6:00	霧	北アルプス	涸沢岳	神奈川県	男	19	死亡	滑落	1	北穂高岳と涸沢岳の間の稜線を縦走中、何らかの原因により、滑落、死亡	5			有	1		
230	茅野	9月14日	木	8:00	晴	八ヶ岳連峰	赤岳	東京都	女	37	軽傷	転倒	11	赤岳から下山中、スリップして転倒、負傷	5		5	有	1		
231	松本	9月14日	木	10:00	晴	その他山系	宮入山	長野県	女	75	無事救出	道迷い	2	キノコ採りで入山し、同行者とはぐれ道に迷い、行動不能	19		20	無			
232	伊那	9月15日	金	9:05	晴	南アルプス	仙丈ヶ岳	岐阜県	男	63	死亡	発病	1	仙丈ヶ岳へ向けて登山中、発病し、死亡	5			有	1		
233	大町	9月15日	金	9:30	晴	北アルプス	白馬鍵ヶ岳	長野県	女	50	軽傷	転倒	2	白馬鍵温泉から猿倉に向けて下山中、濡れた岩でスリップし転倒、負傷	7	2	1	有	1		
234	駒ヶ根	9月15日	金	19:57	晴	中央アルプス	檜尾岳	東京都	男	76	無事救出	発病	1	宝剣岳から檜尾岳へ向けて登山中、体調不良により、行動不能	9		3	有	1		
235	松本	9月18日	月	13:50	晴	その他山系	袴越山	長野県	男	74	無事救出	道迷い	1	単独でキノコ採りのために入山中、道に迷い、行動不能	15			有	1		
236	大町	9月20日	水	7:20	晴	北アルプス	五竜岳	岐阜県	女	70	重傷	転倒	4	五竜山荘に向け下山中、岩場で転倒、負傷	5		1	有	1		
237	松本	9月20日	水	10:30	晴	その他山系	袴越山	長野県	男	62	無事救出	道迷い	1	キノコ採りで入山中、道に迷い、行動不能	9			有	1		
238	松本	9月21日	木	6:35	晴	その他山系	日向窪	長野県	男	71	軽傷	滑落	2	キノコ採り中、バランスを崩して滑落、負傷	2		18	無			
239	松本	9月23日	土	8:00	晴	北アルプス	横尾谷	埼玉県	女	75	重傷	転倒	2	涸沢から横尾へ下山中、足を滑らせ転倒、負傷	2			無			
240	安曇野	9月25日	月	14:30	晴	北アルプス	蝶ヶ岳	京都府	男	20	無事救出	道迷い	2	蝶ヶ岳から常念岳に向けて縦走中、道に迷い、行動不能	4			無			
								京都府	男	20	無事救出	道迷い									
241	松本	9月26日	火	5:25	晴	北アルプス	西岳	埼玉県	男	80	重傷	滑落	3	西岳から東鎌尾根を下降中、ハンゴ場でスリップし滑落、負傷	5	2		有	1		
242	松本	9月26日	火	9:55	晴	北アルプス	前穂高岳	千葉県	男	70	重傷	滑落	1	重太郎新道を下山中、何らかの原因により、滑落し、負傷	6		5	有			1
243	大町	9月27日	水	5:15	晴	北アルプス	爺ヶ岳	北海道	女	66	重傷	転倒	6	扇沢に向けて下山中、砂利でスリップし転倒、負傷	7	1		有	1		

事 案 番 号	管 轄 署	発生日時			天 候	遭難者		遭難者		態 様	パ ー テ ィ 人 数	遭難の状況	出動人員		へり出動							
		月 日	曜 日	時 分		山 域	山 名	住 所 地	性 別				年 齢	負 傷 程 度	警 察 官	遭 対 協	そ の 他	出 動 有 無	警 察	民 間	消 防	
																						出動人員
244	長野中央	9月27日	水	14:30	曇	その他山系	富士ノ塔	長野県	男	72	無事救出	道迷い	3	きのご採り中に、仲間2人とはぐれ道に迷い、行動不能			12		36	無		
245	松本	9月29日	金	13:00	晴	北アルプス	前穂高岳	兵庫県	女	53	死亡	滑落	4	重太郎新道を下山中、バランスを崩して滑落、死亡			5	2		有	1	
246	茅野	9月29日	金	17:30	晴	八ヶ岳連峰	阿弥陀岳	長野県	男	85	無事救出	道迷い	1	阿弥陀岳から下山中、道に迷い、行動不能			5			無		
247	飯田	9月29日	金	不明	晴	その他山系	山林内	長野県	男	85	死亡	その他	2	キノコ採り中、何らかの原因により、死亡			23	188	無			
								長野県	女	82	死亡	その他										
248	長野南	10月1日	日	11:00	晴	その他山系	保基谷岳	長野県	男	75	軽傷	滑落	1	キノコ採りを終え下山中、バランスを崩し、滑落、負傷			2		3	無		
249	大町	10月1日	日	11:15	晴	その他山系	山林内	長野県	女	89	無事救出	道迷い	2	キノコ採り中に同行者とはぐれ道に迷い、行動不能			20		65	無		
250	木曾	10月1日	日	20:00	晴	中央アルプス	仙漣嶺	愛知県	男	60	無事救出	道迷い	2	ケサ沢を沢登り中にルートを誤り、行動不能			8	11	有	1		
								愛知県	女	52	無事救出	道迷い										
251	大町	10月2日	月	14:30	雨	北アルプス	白馬乗鞍岳	群馬県	男	63	無事救出	疲労	3	柵池から白馬大池へ向けて登山中、疲労により、行動不能			3	6	11	無		
252	駒ヶ根	10月3日	火	10:00	霧	中央アルプス	濁沢大峰	福岡県	男	84	重傷	滑落	3	宝剣岳から濁沢大峰へむけて縦走中、岩場で足を滑らせ滑落、負傷			9	7	3	有	1	
253	松本	10月3日	火	13:25	晴	北アルプス	涸沢岳	その他	女	34	死亡	滑落	2	涸沢岳へ向けて縦走中、何らかの原因により、滑落、死亡			10		1	有	2	
254	駒ヶ根	10月4日	水	10:20	晴	中央アルプス	八丁坂	長野県	女	66	無事救出	疲労	2	千畳敷カールから稜線に向けて登山中、疲労により、行動不能			3	1	3	無		
255	松本	10月4日	水	12:00	晴	北アルプス	横尾谷	北海道	女	67	重傷	転倒	2	涸沢から横尾へ向けて下山中、バランスを崩して転倒、負傷			4	2	4	無		
256	松本	10月4日	水	19:30	晴	北アルプス	涸沢	愛知県	女	65	軽傷	転倒	15	宿泊中の山小屋周辺の石階段で、つまづいて転倒、負傷			5		2	有	1	
257	大町	10月5日	木	16:00	曇	北アルプス	白馬乗鞍岳	東京都	女	46	無事救出	道迷い	1	柵池登山口に下山中、登山道を外れ道に迷い、行動不能			4			無		
258	松本	10月8日	日	11:15	晴	北アルプス	前穂高岳	大阪府	男	59	軽傷	滑落	1	重太郎新道を下山中、バランスを崩して滑落、負傷			5	1		有	1	
259	大町	10月8日	日	12:45	晴	北アルプス	唐松岳	群馬県	女	52	無事救出	疲労	3	八方尾根を唐松岳に向けて登山中、疲労及び脱水のため、行動不能			5	1		有	1	
260	松本	10月8日	日	7:00	晴	北アルプス	徳本峠	長野県	男	62	無事救出	疲労	2	宿泊していた徳本峠のテント場にて疲労により、行動不能			5	1		有	1	
261	安曇野	10月8日	日	14:00	晴	北アルプス	東天井岳	兵庫県	女	64	重傷	転倒	2	東天井岳付近を下山中、ガレ場で足を滑らせ転倒、負傷			5	2		有	1	
262	松本	10月9日	月	9:30	晴	北アルプス	北穂高岳	東京都	男	50	重傷	滑落	2	北穂高岳南稜を下山中、バランスを崩し滑落、負傷			11			有	2	
263	安曇野	10月9日	月	9:30	晴	北アルプス	燕岳	京都府	男	53	無事救出	疲労	2	燕山荘から中房に向け下山中、疲労により、行動不能			3	2		無		
264	茅野	10月9日	月	13:00	晴	八ヶ岳連峰	天狗岳	東京都	男	45	無事救出	道迷い	1	西天狗岳から西尾根を下山中、登山道を外れ道に迷い、行動不能			7			有	1	

事 案 番 号	管 轄 署	発生日時			天 候	遭難者		遭難者の 状況	遭難者の 状況			出動人員			へり出動						
		月	日	曜日		時分	山 域		山 名	住 所 地	性 別	年 齢	負 傷 程 度	態 様	パ ー テ ィ 人 数	警 察 官	遭 対 協	そ の 他	出 動 有 無	警 察	民 間
265	飯田	10月9日	月	不明	不明	中央アルプス	前高森山	長野県	男	68	死亡	滑落	1	自宅近くの山林でキノコ採り中、何らかの原因により、滑落、死亡	11		7	無			
266	飯田	10月9日	月	15:00	晴	その他山系	万古溪谷	長野県	男	82	重傷	滑落	1	単独でキノコ採り中、滑落、負傷	8		51	有			1
267	茅野	10月8日	日	不明	晴	八ヶ岳連峰	天狗岳	東京都	男	84	死亡	不明	1	西天狗岳から下山中、何らかの原因により、行動不能となり死亡				無			
268	茅野	10月11日	水	1:00	晴	八ヶ岳連峰	蓼科山	埼玉県	男	76	死亡	発病	3	宿泊中の山小屋で発病し、死亡			8	無			
269	松本	10月12日	木	10:00	雨	北アルプス	横尾谷	神奈川県	男	78	無事救出	疲労	2	涸沢から横尾に向けて下山中、疲労により、行動不能		2		無			
270	伊那	10月14日	土	11:20	曇	中央アルプス	経ヶ岳	愛知県	男	44	死亡	発病	1	経ヶ岳登山中、9合目付近で発病し、死亡	8	3		有	1		
271	中野	10月14日	土	12:45	曇	その他山系	志賀山	長野県	男	46	重傷	転倒	1	志賀山から下山中にスリップにより転倒、負傷	5	6	6	無			
272	佐久	10月14日	土	14:20	曇	その他山系	大沢山	長野県	女	82	無事救出	道迷い	2	キノコ採り中に同行者とはぐれ道に迷い、行動不能	15			無			
273	中野	10月15日	日	14:40	霧雨	その他山系	岩菅山	東京都	男	64	重傷	転倒	14	岩菅山から下山中、ノッキリ付近で木の根に足を滑らせ転倒、負傷	3			無			
274	松本	10月18日	水	15:00	晴	北アルプス	焼岳	その他	男	25	軽傷	転倒	2	焼岳小屋から上高地に向けて下山中、浮き石を踏んで転倒、負傷	5			有	1		
275	飯山	10月24日	火	17:10	曇	その他山系	高社山	神奈川県	女	70	無事救出	疲労	18	高社山から下山中、疲労により、行動不能	3	8		無			
276	松本	10月26日	木	10:00	晴	北アルプス	焼岳	大阪府	男	55	無事救出	発病	2	上高地から焼岳へ向けて登山中、体調不良により、行動不能	5			有	1		
277	松本	10月31日	火	19:45	晴	北アルプス	奥穂高岳	東京都	男	31	無事救出	道迷い	1	奥穂高岳に向けて登山中ルートを誤り、岩稜で行動不能	5			有	1		
278	茅野	11月3日	金	12:20	晴	八ヶ岳連峰	赤岳	神奈川県	男	54	重傷	転倒	3	赤岳山頂から下山中、岩につまづいて転倒、負傷	7	2		有	1		
279	茅野	11月4日	土	18:30	晴	八ヶ岳連峰	赤岳	東京都	男	53	無事救出	発病	1	幕営中にぜんそくの発作により、行動不能	2	2		無			
280	茅野	11月9日	木	13:50	晴	八ヶ岳連峰	横岳	東京都	男	41	重傷	滑落	2	小同心をクライミング中バランスを崩し滑落、負傷	7			有	1		
281	伊那	11月15日	水	11:25	晴	その他山系	大城山	山梨県	男	67	無事救出	道迷い	1	「日本中心の標」から下山中、道に迷い、行動不能	3			無			
282	茅野	11月19日	日	2:00	曇	八ヶ岳連峰	阿弥陀岳	神奈川県	男	50	無事救出	道迷い	1	美濃戸口から行者小屋へ向けて登山中、道に迷い、行動不能	18	8		有	2		
283	長野中央	11月22日	水	20:30	雪	その他山系	戸隠山	神奈川県	女	50	死亡	凍死傷	1	西岳から一不動へ向けて登山中、低体温症により、死亡	14	3		有	1		
284	大町	11月26日	日	10:50	雪	北アルプス	白馬乗鞍岳	岐阜県	男	35	重傷	その他	2	バックカントリスキーのため柵池に入山中、熊に襲われ負傷	9	2	13	無			
285	大町	11月28日	火	14:50	雪	その他山系	鎌倉山	神奈川県	男	72	無事救出	道迷い	3	大綱峠から小谷方面へ下山中、道に迷い、行動不能	16	3	1	有	1		
							神奈川県	男	73	無事救出	道迷い										
							神奈川県	男	74	無事救出	道迷い										

事 案 番 号	管 轄 署	発生日時			天 候	山		遭難者				態 様	パ ー テ ィ 人 数	遭難の状況	出動人員			へり出動			
		月	日	曜日		時分	山 域	山 名	住 所 地	性 別	年 齢				負 傷 程 度	警 察 官	遭 対 協	そ の 他	出 動 有 無	警 察	民 間
286	茅野	12月17日	日	10:30	曇	八ヶ岳連峰	硫黄岳	兵庫県	男	40	無事救出	その他	3	ジョウゴ沢でアイスクライミング中にバランスを崩した際、ロープが首に引っかかり負傷	9	2		有	1		
287	駒ヶ根	12月17日	日	11:45	雪	中央アルプス	中岳	愛知県	男	61	死亡	発病	2	木曾駒ヶ岳から下山中、発病により死亡	8	2	4	有	1		
288	上田	12月22日	金	14:00	晴	その他山系	根子岳	神奈川県	男	56	無事救出	疲労	1	四阿山から根子岳に向けて縦走中、疲労のため、行動不能	5			有	1		
289	松本	12月23日	土	13:00	霧	北アルプス	西穂高岳	千葉県	女	59	重傷	滑落	2	西穂独標から下山中、バランスを崩し滑落、負傷	9			有	1		
290	茅野	12月27日	水	15:58	吹雪	八ヶ岳連峰	根石岳	大阪府	男	48	死亡	疲労	2	登山中、吹雪と疲労のため行動不能となり、死亡	18			有	1		
							根石岳	大阪府	女	48	死亡	疲労									
291	大町	12月31日	日	16:00	雪	北アルプス	白馬乗鞍	東京都	女	34	無事救出	道迷い	3	樽池から親沢をスキー滑走中、コースを誤り、行動不能	14	3		有	2		
								愛知県	男	36	無事救出	道迷い									
								神奈川県	男	42	無事救出	道迷い									
292	安曇野	12月31日	日	19:30	吹雪	北アルプス	燕岳	東京都	男	35	軽傷	疲労	1	常念岳から燕山荘に向け縦走中、疲労により、行動不能	14	16		有	2		