

平成27年中(長野県) 山岳遭難統計



©2005 石塚真一/小学館

長野県警察本部山岳安全対策課
長野県山岳遭難防止対策協会

目 次

1 遭難の発生状況	1
(1) 年別発生状況(過去5年間)	1
(2) 山系別発生状況	2
(3) 態様別発生状況	3
(4) シーズン別発生状況	4
(5) 月別発生状況	5
(6) 年齢別・男女別発生状況	6
(7) 遭難者の居住地別発生状況	7
(8) パーティ別発生状況	8
(9) 遭難者の組織構成状況	8
(10) 目的別発生状況	8
(11) 警察署別発生状況	9
(12) 遭難の届出状況	9
2 救助活動	10
(1) 救助出動状況	10
(2) ヘリコプターの出動状況	10
平成27年中の山岳遭難発生状況	11~24
長野県登山安全条例	25~29

(表紙 漫画「岳」イラスト)

「登山者の状況」については、本統計には掲載していません

1 遭難の発生状況

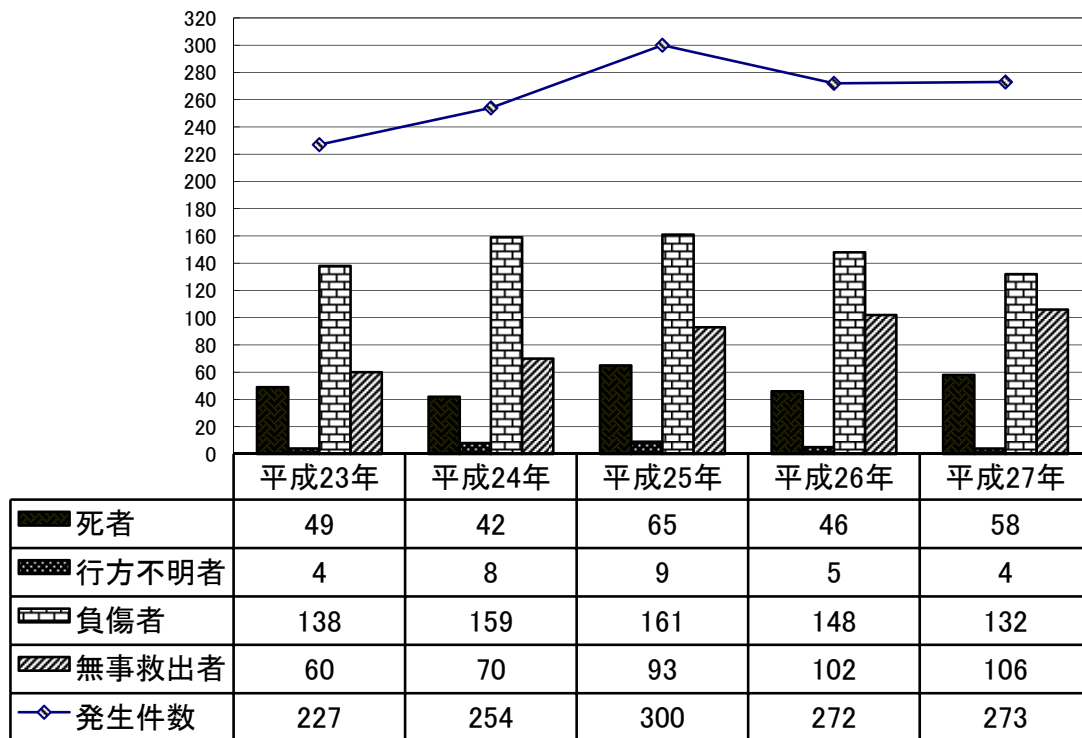
(1) 年別発生状況(過去5年間)

過去最多となった平成25年の300件を2年続けて下回り、減少の傾向が伺えるが、死者は前年より12人(前年比+26.0%)増加。

区分 年別	発生件数	遭難者(人)				
		死者	行方不明者	負傷者	無事救出者	計
平成23年	227	49	4	138	60	251
平成24年	254	42	8	159	70	279
平成25年	300	65	9	161	93	328
平成26年	272	46	5	148	102	301
平成27年	273	58	4	132	106	300
前年対比	+1	+12	-1	-16	+4	-1

※本年から登山行為を伴わないスキー場コース外事故も計上

年別発生状況



《遭難の最多・最少統計》

- 発生件数の最多は、平成25年の300件、最少は、昭和30年の23件
- 死者の最多は、昭和42年の84人、最少は、昭和63年の14人
- 負傷者の最多は、平成25年の161人、最少は、昭和30年の10人
- 遭難者数の最多は、平成25年の328人、最少は、昭和29年の42人

(2) 山系別発生状況

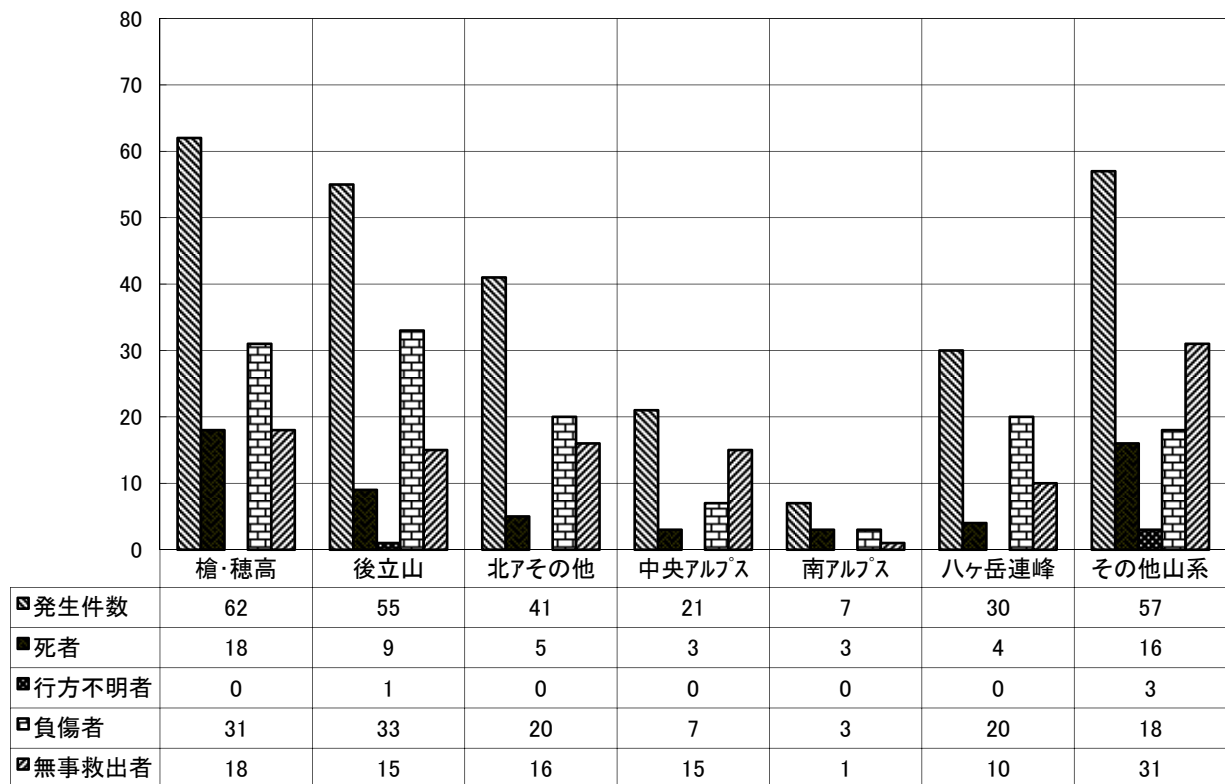
北アルプスの発生件数が、158件(57.8%)と最も多く、次いでその他山系、八ヶ岳連峰、中央アルプス。

「その他山系」には、佐渡山、恵那山、金峰山、戸隠山、浅間山、苗場山、スキー場コース外の山林や、山菜採りを行う里山を含む。

区分 山系別	発生件数	件数比率	遭難者(人)					
			死者	行方不明者	負傷者	無事救出者	計	
北アルプス	槍・穂高連峰	62 (74)	22.7%	18		31	18	67
	後立山連峰	55 (64)	20.1%	9	1	33	15	58
	その他山岳	41 (27)	15.0%	5		20	16	41
	小計	158 (165)	57.8%	32	1	84	49	166
中央アルプス	21 (15)	7.7%	3		7	15	25	
南アルプス	7 (9)	2.6%	3		3	1	7	
八ヶ岳連峰	30 (36)	11.0%	4		20	10	34	
その他山系	57 (47)	20.9%	16	3	18	31	68	
合計	273 (272)	100.0%	58	4	132	106	300	

※ ()内は、前年の発生件数

※ 小数第2位以下を四捨五入した



(3) 態様別発生状況

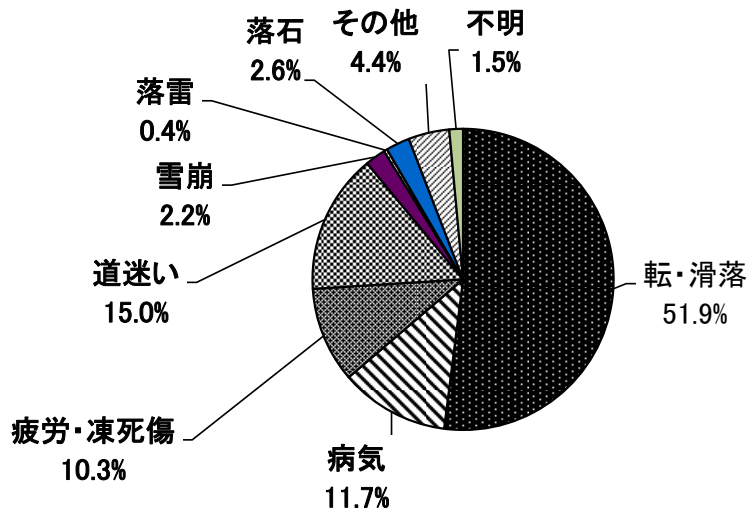
「転落・滑落・転倒」による発生件数が、142件(51.9%)と最も多く、次いで道迷い、病
気、疲労・凍死傷が多い。

病気による死者は、前年の4人から13人と大幅に増加。

病気の死因は、心疾患、脳疾患、高山病等。

区分 態様別		発生件数	件数 比率	遭難者(人)						
				死 者	行 方 不明者	負 傷 者	無 事 救出者	計		
転落・ 滑落・ 転倒	ホールド抜け・浮き石を抱く	0 (0)	31.8%					0		
	ハーケン抜け	0 (0)						0		
	岩登りスリップ	0 (0)						0		
	つまずき・浮き石に乗り	4 (4)				4		4		
	踏みはずし・スリップ	29 (24)		6		23		29		
	バランスを失い	8 (15)		1		7		8		
	雪上スリップ	15 (30)		3		13		16		
	その他・不明	31 (27)		25		7		32		
	転倒	つまずき・浮き石に乗り		15 (20)	20.1%			15		15
		踏みはずし・滑らせ		17 (24)				17		17
バランスを失い		17 (16)				17		17		
その他		6 (0)				6		6		
小 計		142 (160)	51.9%	35	0	109	0	144		
病 気		32 (27)	11.7%	13			19	32		
疲 労・凍 死 傷		28 (34)	10.3%	1		5	26	32		
道 迷 い		41 (31)	15.0%				54	54		
落 雷		1 (0)	0.4%			1		1		
雪 崩		6 (1)	2.2%	7		2		9		
落 石		7 (4)	2.6%	1		7		8		
渡 渉 失 敗		0 0	0.0%					0		
そ の 他		12 (8)	4.4%	1		8	7	16		
不 明		4 (7)	1.5%		4			4		
合 計		273 (272)	100%	58	4	132	106	300		

※ ()内は、前年の発生件数

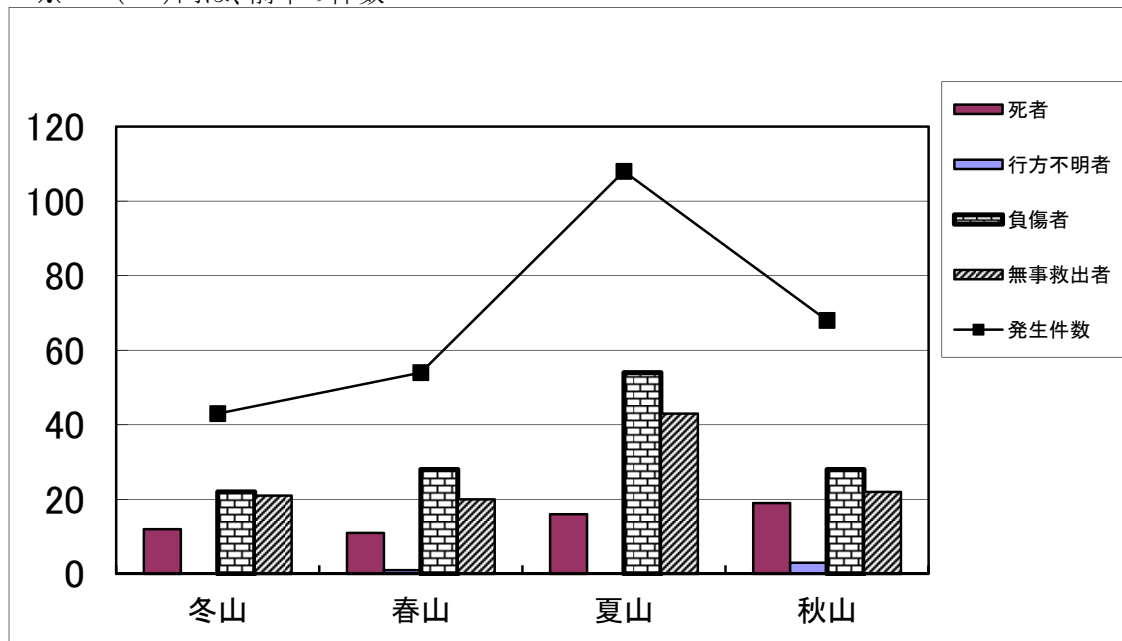


(4) シーズン別発生状況

冬山の遭難件数に、スキー場コース外事故を計上した。
また、秋山はききこの採り等の遭難による死者が多い。

シーズン別 区分	発生件数	遭難者(人)				
		死者	行方不明者	負傷者	無事救出者	計
冬山 (1.2.3.12月)	43 (25)	12	0	22	21	55
春山 (4.5.6月)	54 (60)	11	1	28	20	60
夏山 (7.8月)	108 (104)	16	0	54	43	113
秋山 (9.10.11月)	68 (83)	19	3	28	22	72
合計	273 (272)	58	4	132	106	300

※ ()内は、前年の件数



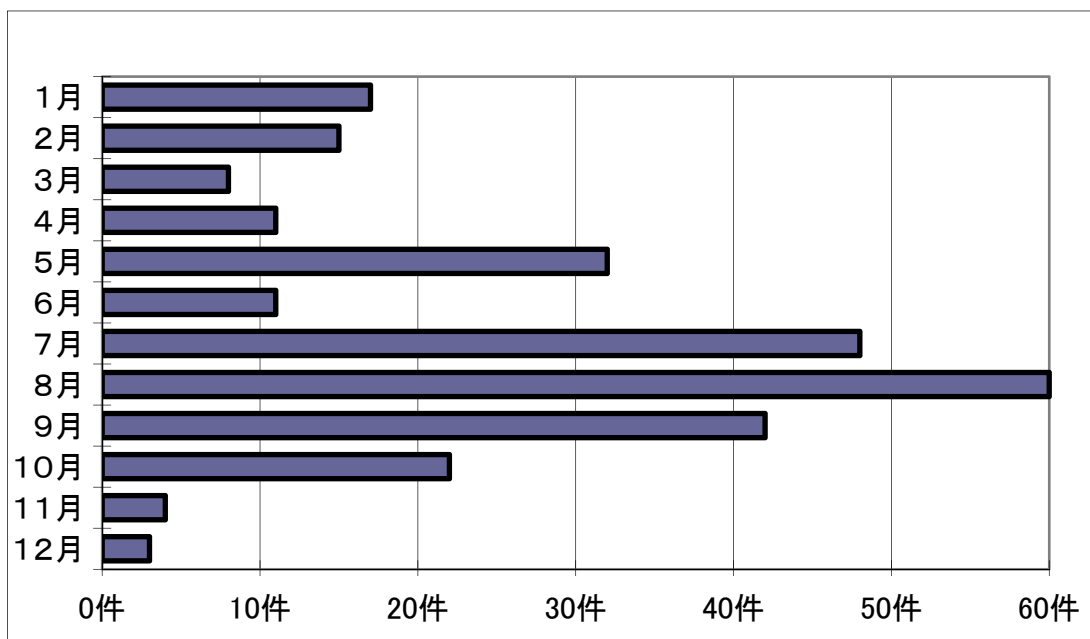
【積雪期の救助現場】
遭難者を背負い、斜面を降下する救助隊員

(5) 月別発生状況

1月と2月は、いわゆるスキー場コース外事故を計上。

月別	区分	発生件数	遭難者(人)				計
			死者	行方不明者	負傷者	無事救出者	
1月		17 (8)	6		7	11	24
2月		15 (3)	5		9	6	20
3月		8 (8)			5	3	8
4月		11 (12)	1	1	5	7	14
5月		32 (28)	7		19	9	35
6月		11 (20)	3		4	4	11
7月		48 (49)	5		28	18	51
8月		60 (55)	11		26	25	62
9月		42 (52)	9	2	19	14	44
10月		22 (27)	8	1	9	6	24
11月		4 (4)	2			2	4
12月		3 (6)	1		1	1	3
合計		273 (272)	58	4	132	106	300

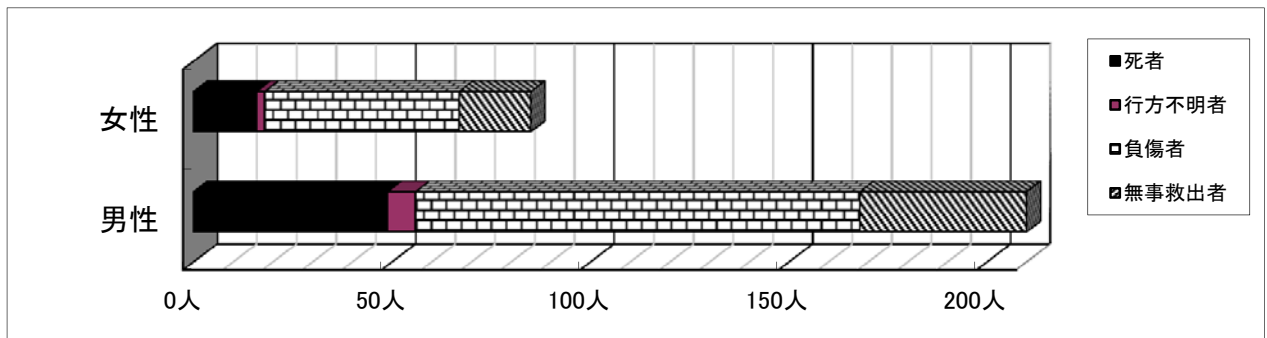
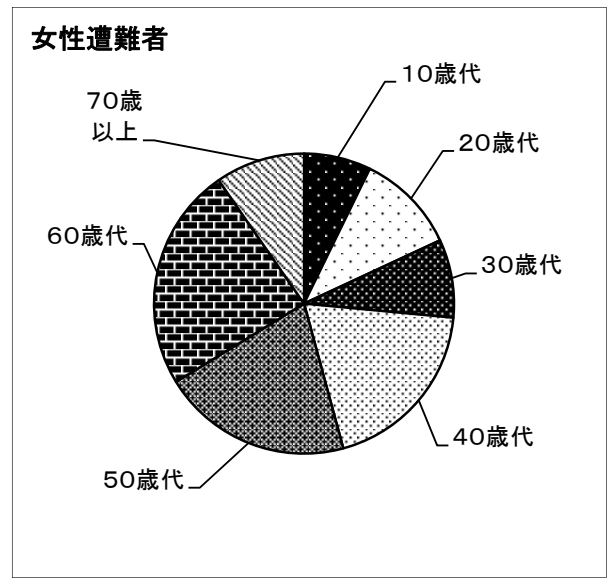
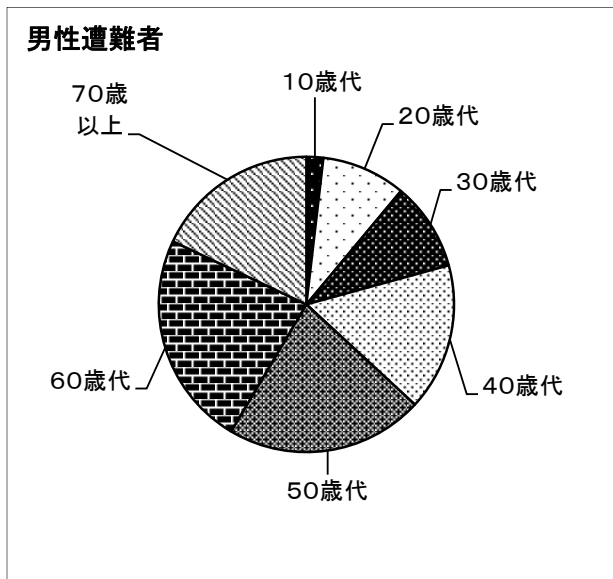
※ ()内は、前年の件数



(6) 年齢・男女別発生状況

40歳以上の中高年層の遭難者の割合は、77.7%で、依然として多い。
60歳代は71人(前年比-26人)と減少し、50歳代が64人(前年比+24人)と大幅に増加。

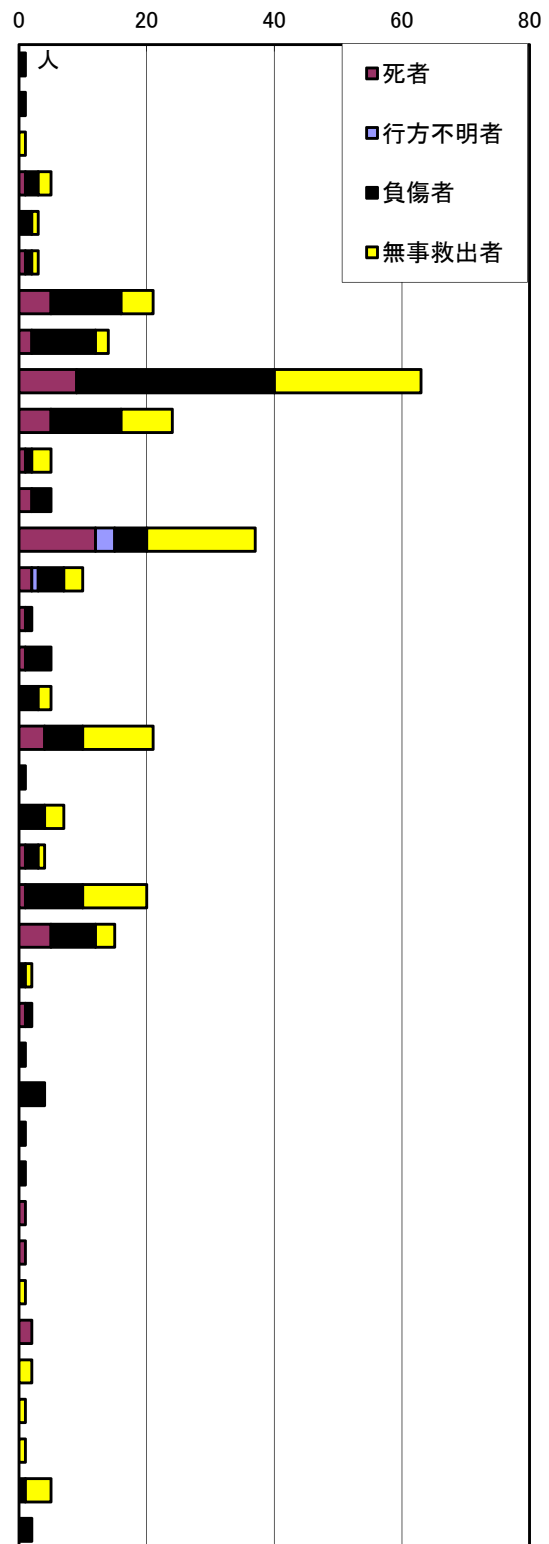
区分	男性					(人) 比率	女性					(人) 比率	男女計	
	死者	不明	負傷	無事	計		死者	不明	負傷	無事	計		人数	比率
10歳代	1		2	1	4	45人 20.7%	1		1	4	6	22 26.5%	10	67人 22.3%
20歳代	4		8	8	20		1		6	2	9		29	
30歳代	2		11	8	21				5	2	7		28	
40歳代	5		16	14	35	172人 79.3%	1		8	7	16	61 73.5%	51	233人 77.7%
50歳代	13	1	18	15	47		1		10	6	17		64	
60歳代	14	1	19	17	51				14	6	20		71	
70歳以上	14	2	8	15	39		1		6	1	8		47	
計	53	4	82	78	217		5		50	28	83		300	
比率	72.3%						27.7%						100%	



(7) 遭難者の居住地別発生状況

居住地別では、東京都(63人)が最も多く、次いで長野県(37人)、神奈川県(24人)。外国人による遭難が増加傾向。

区分 都道府県別 (外国含む)	死者	行方不明者	負傷者	無事救出者	計
北海道			1		1
秋田県			1		1
福島県				1	1
茨城県	1		2	2	5
栃木県			2	1	3
群馬県	1		1	1	3
埼玉県	5		11	5	21
千葉県	2		10	2	14
東京都	9		31	23	63
神奈川県	5		11	8	24
新潟県	1		1	3	5
山梨県	2		3		5
長野県	12	3	5	17	37
静岡県	2	1	4	3	10
富山県	1		1		2
石川県	1		4		5
岐阜県			3	2	5
愛知県	4		6	11	21
三重県			1		1
滋賀県			4	3	7
京都府	1		2	1	4
大阪府	1		9	10	20
兵庫県	5		7	3	15
奈良県			1	1	2
鳥取県	1		1		2
島根県			1		1
広島県			4		4
山口県			1		1
徳島県			1		1
香川県	1				1
宮崎県	1				1
アメリカ				1	1
アルゼンチン	2				2
イスラエル				2	2
オーストラリア				1	1
スウェーデン				1	1
中国			1	4	5
台湾			2		2
合計	58	4	132	106	300



(8) **パーティ別発生状況**

単独の遭難が105件と最も多く、全体の38.5%を占めている。また、単独の死者33人のうち男性は31人。

パーティ別	発生件数	遭難者(人)				
		死者	行方不明者	負傷者	無事救出者	計
単独	105 (95)	33	3	32	37	105
2人パーティ	71 (81)	5	1	41	33	80
3人 "	23 (25)	7		11	13	31
4人 "	21 (25)	5		13	7	25
5人 "	13 (9)	4		12	1	17
6人~10人	14 (18)			10	4	14
11人以上	26 (19)	4		13	11	28
合計	273 (272)	58	4	132	106	300

()内は、前年の発生件数

(9) **遭難者の組織構成状況**

山岳会等に属さない未組織登山者による遭難者は、241人(80.3%)と依然として高水準。

組織・未組織別	発生件数	遭難者(人)					
		死者	行方不明者	負傷者	無事救出者	計	
組織	社会人山岳会	29 (26)	5		18	9	32
	大学山岳会	6 (5)	5		4		9
	高校山岳会	0 (4)					0
	小計	35 (35)	10		22	9	41
ツアー・ガイド付	16 (16)	3		8	7	18	
未組織	222 (221)	45	4	102	90	241	
合計	273 (272)	58	4	132	106	300	

()内は、前年の発生件数

(10) **目的別発生状況**

「山スキー・スノボ」28件のうち、登山行為を伴わないスキー場コース外事故(新たに統計に計上)は、12件(内訳：死者3人、負傷者2人、無事救出者15人)

目的別	発生件数	遭難者(人)				
		死者	行方不明者	負傷者	無事救出者	計
登山目的	229 (247)	44	1	117	82	244
山スキー・スノボ	28 (8)	7		11	21	39
沢登り	0 (2)					0
岩登り	4 (3)			4	1	5
山菜採り目的	10 (8)	7	3			10
その他	2 (4)				2	2
合計	273 (272)	58	4	132	106	300

()内は、前年の発生件数

その他の2件は、仕事及び写真撮影によるもの。

(11) 警察署別発生状況

発生件数が最も多かったのは、北アルプス北部を管轄する大町警察署で76件、次いで北アルプス南部を管轄する松本警察署の65件。

警察署別	発生件数		死者	行方不明者	負傷者	無事救出者	計
	登山等	山菜採り					
長野中央	9	3	2	2	5	3	12
飯山	13		1		4	14	19
中野	3		2			2	4
須坂		1	1				1
長野南							0
千曲							0
上田	4				1	5	6
小諸	3		1			2	3
佐久	11		2		8	1	11
軽井沢							0
茅野	28		4		19	9	32
諏訪		1	1				1
岡谷							0
伊那	6		3		2	1	6
駒ヶ根	17		3		5	12	20
飯田	3				2	2	4
阿南		1		1			1
木曾	5		2		2	1	5
塩尻		2	2				2
松本	64	1	19		30	21	70
安曇野	22		3		12	7	22
大町	75	1	12	1	42	26	81
合計	263	10	58	4	132	106	300

(12) 遭難の届出状況

携帯電話による届出の割合は、70.7%と昨年よりも増加。

携帯電話は、GPS機能が有効な場合もあるので、非常通信手段として多く活用されている。

届出方法	通報者(件)						比率
	本人	同行者	他の登山者	家族職場等	山小屋救助隊	計	
口頭	2	19	7	2		30	11.0%
携帯電話	44	106	18	9	16	193	70.7%
電話	2	16	5	17	7	47	17.2%
アマチュア無線		2	1			3	1.1%
計	48	143	31	28	23	273	
比率	17.6%	52.4%	11.4%	10.3%	8.4%		

※携帯電話による年別通報状況

年別	通報件数	遭難発生件数	使用比率	年別	通報件数	遭難発生件数	使用比率
H18	72	173	41.6%	H23	152	227	67.0%
H19	73	166	44.0%	H24	169	254	66.5%
H20	85	182	46.7%	H25	190	300	63.3%
H21	93	173	53.8%	H26	170	272	62.5%
H22	124	213	58.2%	H27	193	273	70.7%

2 救助活動

(1) 救助出動状況

救助活動には、県警山岳遭難救助隊、警察署救助隊(山岳高原パトロール隊)、遭対協救助隊、山小屋関係者及び消防団等が出動したほか、警察、消防防災ヘリコプターにより、迅速で安全な救助活動を実施。

年別 \ 区分	発生件数	警察官	遭対協	一般	合計	1件当たり 出動人員
平成23年	227	1,319	544	762	2,625	11.6
平成24年	254	1,345	419	901	2,665	10.5
平成25年	300	1,554	580	798	2,932	9.8
平成26年	272	1,594	386	942	2,922	10.7
平成27年	273	1,652	560	1,425	3,637	13.3

(2) ヘリコプターの出動状況

全遭難273件のうち、197件(72.2%)にヘリコプターが出動し、183人(遺体を含む)を救助・収容。

区分 ヘリ区分	出動遭難 件数	出動回数	出動回数別(内訳)			救助・遺体 収容人員等
			救助(収容)活動	捜索活動	隊員搬送	
警察ヘリ	159	196	147	36	10	150
消防ヘリ	38	43	33	7	3	33
民間ヘリ	0	0	0	0	0	0
計		239	180	43	13	183

遭難1件につきヘリコプターを複数回飛行させた場合、各ヘリに件数、回数を計上
ヘリが出動したが悪天候等の為、遭難者を収容できなかった場合は、出動回数のみ



平成27年中の山岳遭難発生状況

長野県警察本部山岳安全対策課

番号	署名	発生日時				発生場所		遭難者			態様	パーティ 人数	遭難の状況	救助 日数	出動人員			へり出動				
		月日	曜	時分	天候	山域	山名	住所地	性	歳					負傷程度	警察官	遭対協	その他	出動有無	警察	民間	消防
1	茅野	1月1日	木	7:38	曇	八ヶ岳連峰	赤岳	東京都	男	59	無事救出	道迷い	1	地蔵尾根を下山中、道に迷い行動不能	1	2	2		無			
2	大町	1月1日	木	21:50	雪	北アルプス	五竜岳	東京都	男	40	軽傷	疲労	1	単独で遠見尾根で幕営中、悪天候のためテントが飛ばされ、雪洞でビバーク後、低体温症により行動不能	1	10	5		有	2		
3	茅野	1月2日	金	19:00	曇	八ヶ岳連峰	横岳	東京都	男	55	軽傷	疲労	1	横岳付近を縦走中、道に迷い稜線上でビバーク、その後、低体温症により行動不能	1	11	6		有	2		
4	大町	1月3日	土	20:00	晴	その他山系	小熊山	愛知県	男	36	無事救出	道迷い	1	単独で写真撮影のため入山したが、日没のため道に迷い、行動不能	1	5			無			
5	大町	1月5日	月	10:50	晴	北アルプス	唐松岳	兵庫県	男	45	重傷	転倒	2	八方尾根をバックカントリー中、バランスを崩し転倒、負傷	1	8			有	1		
6	大町	1月10日	土	13:45	小雪	北アルプス	爺ヶ岳	東京都	男	58	重傷	滑落	2	東尾根を下山中、足を滑らせ滑落、負傷	1			5	有		1	
7	茅野	1月10日	土	16:00	霧	八ヶ岳連峰	天狗岳	東京都 神奈川県	男 女	69 66	無事救出 無事救出	道迷い 道迷い	2	中山峠に向け下山中、積雪と悪天候のため道に迷い、行動不能	1	7	4	2	無			
8	茅野	1月13日	火	20:30	晴	八ヶ岳連峰	天狗岳	神奈川県	男	59	軽傷	その他	3	山小屋に滞在中、バランスを崩し転倒、負傷	1	4			有	1		
9	伊那	1月13日	火	不明	吹雪	南アルプス	仙丈ヶ岳	神奈川県	男	42	死亡	滑落	1	単独で北沢峠に入山後、行方不明となり8月1日遺体で発見された	5	24	46		有	2	2	
10	飯山	1月17日	土	11:30	雪	その他山系	山林	東京都	男	47	重傷	雪崩	3	スキー場コース外を滑走中、表層雪崩を発生させたことによりバランスを崩し立ち木に衝突、負傷	1			6	無			
11	飯山	1月18日	日	14:26	晴	その他山系	山林	その他	男 男	64 50	死亡 死亡	雪崩 雪崩	5	スキー場コース外を滑走中に、表層雪崩に巻き込まれ、死亡	1	6		34	有		1	
12	飯山	1月18日	日	11:10	雪	その他山系	毛無山	その他	男	20	無事救出	道迷い	不明	スキー場コース外を滑走中、道に迷い、行動不能	1	2	2	7	無			
13	飯山	1月18日	日	11:50	雪	その他山系	毛無山	東京都	男	46	無事救出	道迷い	不明	スキー場コース外を滑走中、道に迷い、行動不能	1	2	2	7	無			
14	大町	1月18日	日	不明	吹雪	北アルプス	五竜岳	愛知県 兵庫県 埼玉県	男 男 男	59 66 57	死亡 死亡 死亡	雪崩 雪崩 雪崩	3	バックカントリーで入山後、行方不明となり6月14日～17日にかけて遺体で発見された	35	35	25	218	有	4	2	

番号	署名	発生日時			天候	発生場所		遭難者				態様	パーティ人数	遭難の状況	救助日数	出動人員			へり出動			
		月日	曜	時分		山域	山名	住所地	性	歳	負傷程度					警察官	遭対協	その他	出動有無	警察	民間	消防
15	飯山	1月22日	木	15:50	雪	その他山系	山林	大阪府	男	40	無事救出	道迷い	4	スキー場コース外を滑走中、道に迷い、行動不能	1	3		10	無			
								大阪府	男	52	無事救出	道迷い										
								大阪府	男	44	無事救出	道迷い										
								大阪府	男	44	無事救出	道迷い										
16	飯山	1月31日	土	13:20	雪	その他山系	山林	大阪府	男	44	重傷	その他	7	スキー場コース外を滑走中、立ち木に衝突し負傷	1	2		8	無			
17	中野	1月31日	土	15:00	雪	その他山系	山林	東京都	男	25	無事救出	道迷い	2	スキー場コース外を滑走中、道に迷い、行動不能	1	5		4	無			
18	飯山	2月2日	月	11:00	雪	その他山系	山林	その他	男	54	無事救出	道迷い	11	スキー場コース外を滑走中、道に迷い、行動不能	1	2		13	無			
19	茅野	2月7日	金	15:30	晴	八ヶ岳連峰	赤岳	東京都	男	58	軽傷	滑落	2	地蔵尾根を登山中、雪を踏み抜き滑落、負傷	1	6			有	1		
20	大町	2月9日	月	12:20	小雪	北アルプス	白馬乗鞍岳	千葉県	男	27	重傷	転落	4	バックカントリー中に、バランスを崩し、沢に転落、負傷	1			3	無			
21	茅野	2月9日	月	15:45	曇	八ヶ岳連峰	阿弥陀岳	東京都	男	22	死亡	滑落	5	阿弥陀南稜付近で何らかの理由で滑落、死亡	2	32	4	10	有	4		
								千葉県	女	19	死亡	滑落										
22	茅野	2月10日	日	8:00	曇	八ヶ岳連峰	阿弥陀岳	埼玉県	男	20	軽傷	疲労	5	美濃戸口に向け下山中、疲労により行動不能	1			1	無			
								東京都	男	20	軽傷	疲労										
								千葉県	男	19	軽傷	疲労										
23	茅野	2月11日	水	16:00	晴	八ヶ岳連峰	阿弥陀岳	東京都	男	49	重傷	滑落	5	南沢を下山中、雪上での制動操作を誤り、滑落、負傷	1	4	4		有	1		
24	大町	2月14日	土	12:40	小雪	北アルプス	白沢天狗山	長野県	男	52	死亡	雪崩	2	白沢天狗山北側雪面を滑走中、雪崩に巻き込まれ、死亡	1	14	2	10	有			2
25	佐久	2月15日	日	8:30	雪	八ヶ岳連峰	天狗岳	神奈川県	男	47	重傷	滑落	16	中山峠に向け下山中、雪を踏み抜き滑落、負傷	1	9	18		有	1		
26	飯山	2月15日	水	11:00	雪	その他山系	山林	その他	女	34	無事救出	道迷い	1	スキー場コース外を滑走中、道に迷い、行動不能	1	2		9	有		1	
27	大町	2月20日	金	14:30	曇	その他山系	山林	長野県	男	33	死亡	転落	3	スキー場コース外を滑走中、砂防堤から転落し、死亡	1			13	無			
28	松本	2月21日	土	8:40	晴	北アルプス	前穂高岳	東京都	男	36	重傷	滑落	2	北尾根3峰付近を登攀中、支点が抜け、滑落、負傷	1	6			有	1		
29	茅野	2月22日	日	8:30	曇	八ヶ岳連峰	阿弥陀岳	埼玉県	男	36	重傷	転倒	2	南沢を下山中、足を滑らせ転倒、負傷	1	2	5		無			
30	茅野	2月25日	水	不明	不明	八ヶ岳連峰	北横岳	静岡県	男	37	死亡	滑落	1	頂上付近で何らかの原因により滑落、死亡	1	5			有	1		
31	松本	2月26日	木	15:00	雪	北アルプス	乗鞍岳	東京都	男	39	無事救出	道迷い	1	頂上から下山中、道に迷い、行動不能	1	1			無			

番号	署名	発生日時			天候	発生場所		遭難者			態様	パーティ人数	遭難の状況	救助日数	出動人員			ヘリ出動			
		月日	曜	時分		山域	山名	住所地	性	歳					負傷程度	警察官	遭対協	その他	出動有無	警察	民間
32	大町	2月27日	金	11:30	雪	その他山系	山林	その他	男	30	無事救出	道迷い	3	スキー場コース外を滑走中、道に迷い、行動不能	1			2	無		
									男	34	無事救出	道迷い									
									男	33	無事救出	道迷い									
33	茅野	3月8日	月	15:00	霧	八ヶ岳連峰	阿弥陀岳	東京都	女	18	軽傷	滑落	5	中岳に向け下山中、ロープが足に引っかかり、バランスを崩し滑落、負傷	1	20	3		有	3	
34	大町	3月15日	日	11:45	晴	北アルプス	五竜岳	静岡県	男	40	軽傷	転倒	6	村尾根を滑走中、バランスを崩し転倒、負傷	1			5	有		1
35	大町	3月20日	金	16:30	霧	北アルプス	赤倉山	新潟県	男	57	無事救出	道迷い	2	山の神コースを滑走中、道に迷い、行動不能	1	9	4		有	1	
36	大町	3月20日	金	16:30	霧	北アルプス	赤倉山	新潟県	男	59	軽傷	雪崩	2	山の神コースを滑走中、雪崩に巻き込まれ、負傷	1	9	4		有	1	
37	大町	3月21日	土	16:30	晴	北アルプス	唐松岳	東京都	女	31	重傷	転倒	2	唐松沢を滑走中、バランスを崩し転倒、負傷	1			5	有		1
38	長野中央	3月22日	日	9:20	晴	その他山系	佐渡山	東京都	女	40	重傷	転倒	5	バックカントリー中に、バランスを崩し転倒、負傷	1	7			有	1	
39	大町	3月23日	月	19:00	小雪	北アルプス	白馬乗鞍	東京都	女	66	無事救出	道迷い	1	山の神付近を滑走中、道に迷い、行動不能	1	8	3		有	1	
40	大町	3月27日	金	18:00	晴	北アルプス	白馬乗鞍	長野県	男	66	無事救出	道迷い	1	親沢を滑走中、道に迷い、行動不能	1	11	2		有	2	
41	駒ヶ根	4月12日	日	9:30	晴	中央アルプス	空木岳	大阪府	男	64	重傷	滑落	11	池山尾根を下山中、雪渓上でスリップし滑落、負傷	1	5			有	1	
42	中野	4月17日	金	17:00	霧	その他山系	横手山	その他	男	45	無事救出	道迷い	1	バックカントリー中に、霧により道に迷い、行動不能	1	6	6		有	1	
43	駒ヶ根	4月22日	土	18:00	曇	中央アルプス	木曾駒ヶ岳	神奈川県	男	64	死亡	滑落	1	中岳山頂付近の斜面を滑落後、行動不能になり、その後、死亡	1	6	5		有	1	
44	大町	4月23日	木	10:20	晴	北アルプス	白馬乗鞍	大阪府	男	62	重傷	転倒	1	バックカントリー中に、バランスを崩し、転倒、負傷	1			4	有		1
45	飯山	4月25日	土	13:30	晴	その他山系	山林	大阪府	男	27	無事救出	その他	3	スキー場コース外を滑走中、技術不足により、行動不能	1	1		5	無		
								大阪府	男	30	無事救出	その他									
								大阪府	女	30	無事救出	その他									
46	松本	4月26日	日	9:26	晴	北アルプス	横尾周辺	兵庫県	女	47	軽傷	転倒	4	横尾に向け下山中、バランスを崩し、転倒、負傷	1	2	4		無		
47	大町	4月28日	火	11:00	晴	北アルプス	白馬乗鞍	長野県	男	70	無事救出	道迷い	2	山の神付近を滑走中、道に迷い、行動不能	1	4			有	1	
								東京都	女	55	無事救出	道迷い									
48	長野中央	4月28日	火	13:30	晴	その他山系	霊仙寺山	長野県	男	62	重傷	転倒	2	下山中に雪上でバランスを崩し、転倒、負傷	1	5			有	1	
49	飯山	4月28日	火	15:00	晴	その他山系	鍋倉山	千葉県	女	64	軽傷	滑落	3	バックカントリー中にバランスを崩し、滑落、負傷	1	2		11	無		

番号	署名	発生日時			天候	発生場所		遭難者			態様	パーティ人数	遭難の状況	救助日数	出動人員			へり出動			
		月日	曜	時分		山域	山名	住所地	性	歳					負傷程度	警察官	遭対協	その他	出動有無	警察	民間
50	茅野	4月28日	火	18:30	曇	ハケ岳連峰	赤岳	東京都	男	26	無事救出	道迷い	1	1	7			有	1		
51	大町	5月4日	月	12:50	小雨	北アルプス	白馬岳	静岡県	男	47	行方不明	不明	1	1	12	2		有	2		
52	茅野	5月1日	金	13:50	晴	ハケ岳連峰	阿弥陀岳	神奈川県	男	50	軽傷	滑落	1	1	6			有	1		
53	松本	5月3日	日	6:00	晴	北アルプス	前穂高岳	東京都	女	44	死亡	落石	4	1	5			有	1		
								東京都	女	47	重傷	落石									
54	安曇野	5月3日	日	7:15	晴	北アルプス	燕岳	東京都	男	79	死亡	発病	11	1	5		13	有			1
55	飯田	5月3日	日	12:20	晴	その他山系	恵那山	愛知県	女	53	重傷	転倒	3	1	4			有	1		
56	松本	5月3日	日	12:35	晴	北アルプス	槍ヶ岳	福島県	男	39	無事救出	疲労	1	1	4	2		有	1		
57	伊那	5月4日	月	12:50	小雨	南アルプス	仙丈ヶ岳	広島県	男	24	軽傷	滑落	1	1	4			有	1		
58	大町	5月4日	火	11:00	晴	北アルプス	硫黄岳	大阪府	男	68	重傷	滑落	4	1	5			有	1		
59	安曇野	5月4日	月	7:00	小雨	北アルプス	蝶ヶ岳	神奈川県	男	45	重傷	滑落	2	1			5	有			1
60	大町	5月4日	月	12:50	小雨	北アルプス	唐松岳	山梨県	男	52	重傷	転倒	1	1	1	2		無			
61	松本	5月5日	火	7:05	曇	北アルプス	奥穂高岳	兵庫県	男	54	死亡	滑落	2	1	7			有	1		
								兵庫県	女	54	死亡	滑落									
62	木曾	5月4日	月	12:00	小雨	中央アルプス	麦草岳	長野県	男	64	無事救出	道迷い	1	1	6			有	1		
63	安曇野	5月6日	水	8:00	晴	北アルプス	燕岳	東京都	女	49	軽傷	転倒	31	1	4	2		有	1		
64	茅野	5月6日	水	14:00	晴	ハケ岳連峰	赤岳	東京都	男	24	無事救出	道迷い	1	1	9		5	有	1		1
65	佐久	5月7日	木	9:00	晴	その他山系	金峰山	東京都	男	68	重傷	転落	4	1			7	無			
66	松本	5月9日	土	15:55	小雨	北アルプス	横尾谷	千葉県	女	54	無事救出	疲労	6	1		4		無			
67	安曇野	5月10日	日	10:20	晴	北アルプス	燕岳	広島県	男	42	軽傷	滑落	23	1	4		4	有	1		
68	茅野	5月10日	日	19:00	晴	ハケ岳連峰	蓼科山	神奈川県	女	57	重傷	その他	2	1	6			有	1		
69	長野中央	5月11日	月	12:30	晴	その他山系	黒姫山	東京都	男	70	無事救出	道迷い	1	2	30	6		有	2		
70	松本	5月15日	金	11:30	曇	北アルプス	槍ヶ岳	東京都	男	56	重傷	滑落	2	1	5	2		有	1		

番号	署名	発生日時			天候	発生場所		遭難者			態様	パーティ人数	遭難の状況	救助日数	出動人員			ヘリ出動			
		月日	曜	時分		山域	山名	住所地	性	歳					負傷程度	警察官	遭対協	その他	出動有無	警察	民間
71	小諸	5月15日	金	13:59	晴	その他山系	黒斑山	静岡県	男	58	無事救出	道迷い	1	1	12	2		有	1		
72	塩尻	5月18日	月	16:40	晴	その他山系	その他	長野県	男	82	死亡	滑落	1	1	5		1	無			
73	松本	5月23日	土	13:00	曇	北アルプス	前穂高岳	東京都	男	37	重傷	滑落	1	1	5			有	1		
74	松本	5月24日	日	9:00	晴	北アルプス	奥穂高岳	長野県	女	22	重傷	滑落	1	1	4	2		有	1		
75	大町	5月25日	月	10:30	晴	北アルプス	鍬ノ峰	岐阜県	男	56	無事救出	発病	6	1	5			有	1		
76	大町	5月24日	日	10:00	晴	北アルプス	五竜岳	大阪府	男	45	死亡	滑落	1	1	7	2		有	3		
77	安曇野	5月10日	日	6:40	晴	北アルプス	蝶ヶ岳	山梨県	男	42	重傷	滑落	1	1	6			有	1		
78	松本	5月28日	木	7:15	晴	北アルプス	赤岩岳	その他	女	23	無事救出	その他	2	1	5			有	1		
									男	25	無事救出	その他									
79	長野中央	5月28日	木	14:00	晴	その他山系	戸隠連峰	神奈川県	男	68	軽傷	滑落	1	1	7			有	1		
80	佐久	5月29日	金	12:00	晴	その他山系	飯盛山	埼玉県	女	62	軽傷	転倒	5	1			6	無			
81	松本	5月29日	金	8:30	晴	北アルプス	北穂高岳	東京都	男	48	重傷	滑落	1	1	4	5		有	1		
82	茅野	5月30日	土	14:00	晴	八ヶ岳連峰	赤岳	兵庫県	女	26	重傷	落石	4	1	5	1		有	1		
83	松本	5月31日	日	不明	晴	北アルプス	奥穂高岳	愛知県	男	59	死亡	滑落	1	1	8			有	1		
84	長野中央	6月1日	月	18:00	晴	その他山系	戸隠連峰	東京都	男	61	無事救出	道迷い	1	1	8	3	4	有	1		
85	大町	6月7日	日	10:00	晴	北アルプス	爺ヶ岳	長野県	女	21	軽傷	滑落	4	1	5	5		無			
86	大町	6月14日	日	10:00	曇	北アルプス	白馬鑓ヶ岳	栃木県	男	23	軽傷	滑落	1	1	5			有	1		
87	松本	6月14日	日	16:15	曇	北アルプス	赤岩岳	三重県	男	37	軽傷	滑落	1	1	4			有	1		
88	松本	6月14日	日	9:00	晴	北アルプス	西穂高岳	茨城県	男	41	無事救出	道迷い	1	1	9	2		有	1		
89	松本	6月17日	水	13:00	雨	北アルプス	乗鞍岳	東京都	男	67	軽傷	滑落	1	1	5	6		無			
90	須坂	6月19日	金	12:00	曇	その他山系	高山村山林	長野県	男	74	死亡	発病	1	1	13	8	4	有	1		
91	松本	6月27日	土	不明	曇	北アルプス	奥穂高岳	兵庫県	男	49	死亡	滑落	1	1	7			有	1		
92	茅野	6月30日	火	4:10	曇	八ヶ岳連峰	蓼科山	茨城県	男	78	無事救出	発病	1	1	7			有	1		
93	駒ヶ根	6月29日	月	不明	晴	中央アルプス	空木岳	静岡県	男	55	死亡	滑落	1	3	18	10		有	3		

番号	署名	発生日時			天候	発生場所		遭難者			態様	パーティ人数	遭難の状況	救助日数	出動人員			へり出動			
		月日	曜	時分		山域	山名	住所地	性	歳					負傷程度	警察官	遭対協	その他	出動有無	警察	民間
94	駒ヶ根	6月30日	火	14:00	曇	中央アルプス	木曾駒ヶ岳	愛知県	男	23	無事救出	その他	1	濃ヶ池付近の雪渓上で装備品・技量不足で行動不能	1	1	3		無		
95	大町	7月1日	水	14:30	雨	北アルプス	野口五郎岳	神奈川県	女	47	無事救出	発病	1	山小屋で滞在中、体調不良により、行動不能	1	4			有	1	
96	佐久	7月3日	金	17:30	小雨	その他山系	御座山	東京都	男	67	軽傷	その他	2	山小屋内で転倒し、負傷	1	6	1	10	有	1	
97	松本	7月4日	土	7:30	曇	北アルプス	奥穂高岳	山梨県	男	54	重傷	滑落	1	あずき沢を下山中、雪渓上でスリップし滑落、負傷	1	7	2		有	1	
98	駒ヶ根	7月4日	土	16:00	雨	中央アルプス	南駒ヶ岳	滋賀県	男	51	無事救出	疲労	5	稜線を行動中、疲労と風雨により低体温症となり、行動不能	1	8	3		無		
99	安曇野	7月6日	月	8:03	曇	北アルプス	常念岳	滋賀県	男	18	軽傷	滑落	6	ヒエ平に向け下山中、胸突き八丁付近で滑落、負傷	1	2	3		無		
100	上田	7月10日	金	14:45	晴	その他山系	湯の丸山	神奈川県	男	72	無事救出	疲労	3	湯の丸山から下山中、疲労により足が痙攣し、行動不能	1	7		7	有	1	
101	茅野	7月11日	土	12:30	晴	八ヶ岳連峰	阿弥陀岳	兵庫県	男	63	無事救出	発病	2	中岳のコル付近で胸の痛みを訴え、行動不能	1	7			有	1	
102	小諸	7月11日	土	15:00	晴	その他山系	剣ヶ峰	東京都	男	57	無事救出	道迷い	1	剣ヶ峰から下山中、道に迷い、行動不能	1	6			有	1	
103	駒ヶ根	7月12日	日	8:30	晴	中央アルプス	木曾駒ヶ岳	東京都	男	25	軽傷	その他	2	濃ヶ池付近の雪渓上で足を踏み外し、腰を痛め、行動不能	1	8	2		有	1	
104	駒ヶ根	7月12日	日	17:43	晴	中央アルプス	宝剣岳	京都府	男	49	無事救出	疲労	1	極楽平付近で疲労により、行動不能	1	7			有	1	
105	駒ヶ根	7月14日	火	12:00	晴	中央アルプス	伊那前岳	長野県	女	13	無事救出	発病	86	伊那前岳付近で熱中症により、行動不能	1	7		6	有	1	
106	松本	7月15日	水	6:15	晴	北アルプス	奥穂高岳	滋賀県	男	39	軽傷	落石	5	ザイデンクラードはしご場で、落石により、負傷	1	5	3		有	1	
107	大町	7月16日	木	6:30	小雨	北アルプス	白馬岳	兵庫県	男	53	重傷	滑落	1	小雪渓を下山中、スリップし滑落、負傷	1	7	7		有	1	
108	松本	7月16日	木	不明	雨	北アルプス	涸沢	神奈川県	男	74	死亡	滑落	4	Sガレ付近で何らかの原因により滑落、死亡	1	13	15		無		
109	大町	7月19日	日	12:00	曇	北アルプス	白馬鑓ヶ岳	東京都	女	29	軽傷	転倒	2	鑓温泉に向け登山中、石につまづき転倒、負傷	1	6	2		有	1	
110	大町	7月20日	月	7:00	霧	北アルプス	天狗ノ頭	滋賀県	男	47	重傷	転倒	1	大下りを下山中、浮石により転倒、負傷	1	7		2	有	2	
111	松本	7月20日	月	11:00	晴	北アルプス	西岳	その他	女	48	重傷	転倒	16	水俣ノ越付近で足を滑らせ転倒、負傷	1	5			有	1	
112	大町	7月20日	月	12:00	晴	北アルプス	五竜岳	栃木県	女	41	無事救出	疲労	3	遠見尾根を下山中、疲労により行動不能	1	3	2		無		
113	長野中央	7月19日	日	12:00	晴	その他山系	戸隠山	愛知県	男	59	死亡	滑落	1	蟻の塔渡り付近で、何らかの原因により滑落、死亡	1	25		4	有	2	
114	大町	7月21日	火	12:30	晴	北アルプス	北葛岳	千葉県	女	73	重傷	滑落	5	船窪小屋に向けて登山中、石につまづき滑落、負傷	1	4		1	有	1	
115	大町	7月22日	水	14:20	小雨	北アルプス	白馬岳	その他	女	50	軽傷	滑落	2	白馬大雪渓から杓子沢を間違っ登り、ガレ場で滑落、負傷	1	3		2	無		
116	駒ヶ根	7月22日	水	15:42	霧	中央アルプス	木曾駒ヶ岳	愛知県 岐阜県	男 男	50 47	自力脱出 自力脱出	道迷い 道迷い	3	一丁ヶ池付近で道に迷い、救助要請	1	2	1		無		

番号	署名	発生日時			天候	発生場所		遭難者			態様	パーティ人数	遭難の状況	救助日数	出動人員			へり出動			
		月日	曜	時分		山域	山名	住所地	性	歳					負傷程度	警察官	遭対協	その他	出動有無	警察	民間
139	大町	7月31日	金	6:00	晴	北アルプス	天狗ノ頭	島根県	男	66	重傷	転倒	1	天狗の大下り付近で、足を滑らせ転倒、負傷	1	5		有	1		
140	松本	7月31日	金	10:40	晴	北アルプス	前穂高岳	神奈川県	男	73	重傷	滑落	1	重太郎新道を下山中、足を滑らせ滑落、負傷	1	4	1	有	1		
141	松本	7月31日	金	10:25	晴	北アルプス	西岳	広島県	女	69	重傷	滑落	2	水俣乗越付近で足を滑らせ滑落、負傷	1		2	5	有		1
142	大町	7月31日	金	13:00	晴	北アルプス	白馬鑓ヶ岳	埼玉県	男	60	死亡	滑落	1	白馬鑓温泉上部を下山中、足を滑らせ滑落、死亡	1		1	5	有		1
143	安曇野	8月1日	土	17:40	晴	北アルプス	有明山	東京都	男	81	無事救出	疲労	6	5合目付近を下山中、疲労により足が吊り、行動不能	1	2	2		無		
144	安曇野	8月2日	日	10:56	晴	北アルプス	常念岳	長野県	男	66	無事救出	疲労	1	前常念岳石室付近で疲労により、行動不能	1	4	2		有	1	
145	木曾	8月2日	日	9:30	晴	中央アルプス	熊沢岳	神奈川県	男	73	軽傷	転倒	3	稜線を縦走中、岩の割れ目に足を挟み転倒、負傷	1	7	2	4	有	1	
146	大町	8月2日	日	12:24	晴	北アルプス	白馬乗鞍岳	東京都	男	66	無事救出	道迷い	1	柵池自然園上部で道に迷い、行動不能	1			2	無		
147	松本	8月3日	月	7:15	晴	北アルプス	奥穂高岳	新潟県	男	72	死亡	滑落	4	ザイテングラート中間部付近で、何らかの理由により滑落、死亡	1	6			有	1	
148	安曇野	8月3日	月	9:10	晴	北アルプス	燕岳	東京都	女	33	重傷	転倒	2	合戦尾根上部を下山中、バランスを崩し転倒、負傷	1	4	3		有	1	
149	松本	7月31日	金	不明	晴	北アルプス	西穂高岳	兵庫県	男	54	死亡	滑落	1	西穂高岳稜線付近で何らかの原因により滑落、死亡	1	17	2		有	3	
150	茅野	8月3日	月	7:50	晴	八ヶ岳連峰	赤岳	埼玉県	男	74	無事救出	道迷い	2	美濃戸口から八ヶ岳山荘に向け下山中、道に迷い行動不能	1	3	2		無		
151	松本	8月4日	火	16:00	曇	北アルプス	大天井岳	埼玉県	女	62	無事救出	道迷い	1	喜作新道分岐付近から道に迷い、行動不能	1		2		無		
152	駒ヶ根	8月4日	火	19:50	晴	中央アルプス	宝剣岳	兵庫県	女	73	重傷	その他	13	山小屋内で滞在中に転倒、負傷	1	6	1		有	1	
153	飯山	8月5日	水	8:15	晴	その他山系	苗場山	滋賀県	女	66	無事救出	発病	19	登山中、脳内出血により行動不能	1	1		5	無		
154	安曇野	8月5日	水	18:00	晴	北アルプス	常念岳	静岡県	男	62	無事救出	疲労	1	頂上付近で疲労により、行動不能	1		2		無		
155	大町	8月6日	木	6:05	晴	北アルプス	五竜岳	奈良県	男	63	軽傷	転倒	1	遠見尾根白岳付近を下山中、バランスを崩し転倒、負傷	1	2		1	無		
156	大町	8月6日	木	6:10	晴	北アルプス	蓮華岳	岐阜県	男	62	軽傷	滑落	2	稜線を縦走中、バランスを崩し滑落、負傷	1	4			有	1	
157	駒ヶ根	8月6日	木	15:30	雨	中央アルプス	宝剣岳	千葉県	女	57	軽傷	落雷	7	宝剣岳北稜直下で落雷により負傷	1	4	1		有	1	
158	駒ヶ根	8月6日	木	14:00	晴	中央アルプス	濁沢大峰	長野県	男	43	無事救出	道迷い	1	地図とコンパスを持たずに行動していたことから、道に迷い、行動不能	1	6	3		有	1	
159	松本	8月7日	金	6:30	晴	北アルプス	槍ヶ岳	愛知県	男	65	死亡	発病	4	天狗原分岐付近で発病し死亡	1			5	有		1
160	大町	8月7日	金	10:05	晴	北アルプス	白馬鑓ヶ岳	石川県	女	36	重傷	転倒	18	小鑓鞍部付近を縦走中、足を滑らせ転倒、負傷	1	3	1	5	有		1
161	安曇野	8月7日	金	11:30	晴	北アルプス	蝶ヶ岳	石川県	男	64	死亡	発病	1	三股登山道、最終ベンチ付近で心筋梗塞を発症、死亡	1	4	2	7	有		1
162	駒ヶ根	8月7日	金	16:45	晴	中央アルプス	空木岳	東京都	男	68	死亡	発病	4	池山小屋付近の登山道上で脳疾患を発症し、死亡	1	6			有	1	

番号	署名	発生日時			天候	発生場所		遭難者			態様	パーティ人数	遭難の状況	救助日数	出動人員			ヘリ出動				
		月日	曜	時分		山域	山名	住所地	性	歳					負傷程度	警察官	遭対協	その他	出動有無	警察	民間	消防
163	松本	8月8日	土	7:55	晴	北アルプス	槍ヶ岳	埼玉県	男	53	重傷	転倒	4	水俣乗越から大曲に向け下山中、浮石に乗り転倒、負傷	1	4			有	1		
164	茅野	8月8日	土	8:50	晴	八ヶ岳連峰	横岳	千葉県	女	60	重傷	転倒	5	二十三夜峰付近を縦走中、バランスを崩し転倒、負傷	1	2		5	有			1
165	松本	8月7日	金	不明	晴	北アルプス	前穂高岳	東京都	男	67	死亡	滑落	1	前穂高岳A沢で何らかの原因で滑落、死亡	1	5			有	1		
166	飯田	8月8日	土	13:00	晴	中央アルプス	小八郎岳	愛知県 愛知県	男 女	58 27	無事救出 無事救出	道迷い 道迷い	2	小八郎岳頂上付近で道に迷い、行動不能	1	4			無			
167	大町	8月9日	日	11:00	晴	北アルプス	槍ヶ岳	愛知県	男	58	軽傷	その他	3	独標付近を登攀中、バランスを崩し頭部を岩に打ち付けた際に、一時的に失明したもの	1	4			有	1		
168	大町	8月10日	月	9:10	曇	北アルプス	八方尾根	滋賀県	女	46	無事救出	発病	2	第二ケルン付近で過呼吸により行動不能	1		1	5	有			1
169	長野中央	8月10日	月	10:00	晴	その他山系	戸隠山	長野県	男	56	無事救出	発病	1	蟻の戸渡り付近で体調不良により、行動不能	1	7		3	有	1		
170	大町	8月10日	月	11:50	晴	北アルプス	小蓮華山	茨城県	男	59	死亡	発病	2	三国峠付近で心疾患を発症し、死亡	1	10	4	5	有	2		1
171	大町	8月10日	月	13:30	曇	北アルプス	白馬岳	長野県	女	57	無事救出	疲労	2	大雪渓を下山中、疲労により行動不能	1		1		無			
172	佐久	8月10日	月	16:40	晴	その他山系	小川山	埼玉県	男	63	重傷	滑落	2	烏帽子岩左岩稜からロープ降下中、操作を誤り滑落、負傷	1	14	4	5	有	2		1
173	松本	8月11日	火	9:00	曇	北アルプス	涸沢	神奈川県	女	62	無事救出	疲労	3	北穂高岳から上高地に向け下山中、涸沢付近で疲労のため行動不能	1		3		無			
174	大町	8月12日	水	12:30	晴	北アルプス	五竜岳	埼玉県	男	54	重傷	滑落	3	G5付近でバランスを崩し滑落、負傷	1	4		3	有	1		
175	大町	8月12日	水	12:30	曇	北アルプス	白馬鍵ヶ岳	静岡県	女	48	重傷	転倒	2	鍵温泉小屋付近を下山中、足を滑らせ転倒、負傷	1	4		3	有	1		
176	木曾	8月14日	金	11:25	曇	中央アルプス	駒ヶ岳	京都府	女	53	重傷	滑落	2	木曾福島Aコース8合目付近を下山中、バランスを崩し滑落、負傷	1	12	8		有	1		
177	駒ヶ根	8月14日	金	16:00	晴	中央アルプス	伊那前岳	東京都	男	15	無事救出	発病	24	北御所登山道7合目付近で胸の痛みにより行動不能	1	3		7	有			1
178	大町	8月14日	金	20:30	曇	北アルプス	爺ヶ岳	静岡県	女	48	無事救出	発病	2	山小屋に滞在中、体調不良により、行動不能	1			6	有			1
179	松本	8月15日	土	7:10	晴	北アルプス	涸沢岳	鳥取県	女	24	死亡	滑落	1	涸沢槍付近で何らかの理由により滑落、死亡	1	8			有	1		
180	長野中央	8月16日	日	11:05	曇	その他山系	戸隠山	秋田県	男	22	重傷	滑落	2	天狗の露地付近を下山中、つまずき滑落、負傷	1	6		3	有	1		
181	松本	8月17日	月	2:15	晴	北アルプス	槍ヶ岳	埼玉県	男	56	死亡	発病	1	山荘内で高山病を発症し、死亡	1		5	5	有			1
182	大町	8月17日	月	7:20	雨	北アルプス	白馬岳	石川県	男	55	重傷	滑落	4	大雪渓を下山中、浮石が崩れ滑落、負傷	1	4	2	3	無			
183	大町	8月17日	月	8:05	雨	北アルプス	白馬岳	東京都	女	75	重傷	落石	10	大雪渓を登山中、落石により負傷	1	4	2	3	無			
184	大町	8月18日	火	9:40	晴	北アルプス	白馬乗鞍岳	東京都	女	66	軽傷	転倒	5	天狗原付近で木の根につまずき転倒、負傷	1	3	2	1	無			
185	松本	8月14日	金	11:00	晴	北アルプス	奥穂高岳	香川県	男	51	死亡	滑落	1	西穂から奥穂間で何らかの理由により滑落、死亡	1	13			有	2		

番号	署名	発生日時			天候	発生場所		遭難者			態様	パーティ人数	遭難の状況	救助日数	出動人員			へり出動		
		月日	曜	時分		山域	山名	住所地	性	歳					負傷程度	警察官	遭対協	その他	出動有無	警察
186	茅野	8月20日	木	5:40	曇	ハケ岳連峰	蓼科山	兵庫県	男	68	軽傷	転倒	2	蓼科山頂上付近で足を滑らせ転倒、負傷	1	3	2	無		
187	大町	8月20日	木	12:00	晴	北アルプス	爺ヶ岳	東京都	男	68	無事救出	疲労	2	柏原新道のケルン付近で疲労により行動不能	1	2	1	無		
188	上田	8月20日	木	12:30	曇	その他山系	根子岳	長野県 長野県	男 女	68 66	無事救出 無事救出	疲労 疲労	24	牧場に向け下山中、疲労により足が痙攣し、行動不能	1	7		有	1	
189	安曇野	8月20日	木	13:20	曇	北アルプス	燕岳	東京都	男	69	無事救出	疲労	2	富士見ベンチ付近で疲労により行動不能	1	2		無		
190	大町	8月21日	金	11:30	雨	北アルプス	白馬乗鞍岳	東京都	男	74	軽傷	転倒	2	雪渓下部でバランスを崩し転倒、負傷	1	3	3	無		
191	大町	8月22日	土	8:40	雨	北アルプス	白馬岳	大阪府	男	53	重傷	転倒	6	馬の背付近を下山中、つまずき転倒、負傷	1	4	1	1	有	1
192	大町	8月22日	土	13:00	雨	北アルプス	唐松岳	富山県	女	75	軽傷	転倒	2	稜線を縦走中、目まいをにより転倒、負傷	1	4	4	有	1	
193	安曇野	8月23日	日	9:10	曇	北アルプス	燕岳	東京都	女	43	重傷	転倒	4	富士見ベンチ付近を下山中、足を滑らせ転倒、負傷	1	4	4	無		
194	大町	8月23日	日	9:10	曇	北アルプス	小蓮華山	埼玉県	男	75	軽傷	転倒	21	雷鳥沢を下山中、足を滑らせ転倒、負傷	1	5	1	有	1	
195	大町	8月23日	日	10:50	曇	北アルプス	船窪岳	神奈川県	男	44	無事救出	疲労	4	七倉尾根を下山中、疲労により行動不能	1	3	3	無		
196	松本	8月21日	金	不明	雨	北アルプス	常念岳	東京都	男	64	死亡	疲労	1	一の股沢を下山中に低体温症により死亡	3	23	6	有	2	
197	松本	8月24日	月	17:10	曇	北アルプス	北穂高岳	神奈川県	男	79	無事救出	疲労	1	北穂高南稜はしご場付近を登山中、疲労により行動不能	1	4		無		
198	松本	8月29日	土	7:00	雨	北アルプス	槍ヶ岳	千葉県	男	71	重傷	転倒	1	東鎌尾根を下山中、転倒し、負傷	1	4		無		
199	伊那	8月29日	土	13:00	曇	南アルプス	仙丈ヶ岳	石川県	女	66	重傷	滑落	23	北沢峠に向け下山中、木の根に足を滑らせ滑落、負傷	1	2	11	無		
200	大町	8月29日	土	11:00	雨	北アルプス	真砂岳	東京都	男	72	無事救出	発病	8	竹村新道を下山中、高山病により、行動不能	1	3	2	無		
201	茅野	8月29日	土	19:40	曇	ハケ岳連峰	赤岳	兵庫県	男	51	無事救出	発病	45	山小屋内で体調不良となり、行動不能	1	4	3	無		
202	大町	8月29日	土	14:10	曇	北アルプス	白馬鑓ヶ岳	大阪府	男	62	無事救出	疲労	3	鑓温泉に向け下山中、疲労により行動不能	1		1	無		
203	松本	9月3日	木	15:50	雨	北アルプス	奥穂高岳	埼玉県	男	53	無事救出	道迷い	1	吊尾根最低コル付近で霧のため道に迷い、行動不能	1	4		無		
204	飯山	9月5日	土	14:30	曇	その他山系	苗場山	群馬県	男	76	死亡	発病	30	六合目に向け下山中、心疾患を発症し、死亡	1		5	有		1
205	長野中央	9月5日	土	14:50	曇	その他山系	五地蔵山	千葉県	男	78	軽傷	転倒	2	一不動に向け下山中、足を滑らせ転倒、負傷	1	9		有	1	
206	伊那	9月6日	日	7:00	曇	南アルプス	鋸岳	東京都	男	42	死亡	滑落	1	大ギャップ付近で何らかの原因により滑落、死亡	1	7	1	有	1	
207	飯田	9月11日	金	11:50	晴	南アルプス	易老岳	神奈川県	男	72	軽傷	転倒	3	易老岳に向け登山中、突然意識を失い転倒、負傷	1	3	15	有		2
208	大町	9月11日	金	14:00	曇	北アルプス	八方山	広島県	女	54	重傷	転倒	2	第2ケルン付近で転倒、負傷	1	7		有	1	

番号	署名	発生日時			天候	発生場所		遭難者			態様	パーティ人数	遭難の状況	救助日数	出動人員			へり出動				
		月日	曜	時分		山域	山名	住所地	性	歳					負傷程度	警察官	遭対協	その他	出動有無	警察	民間	消防
209	松本	9月12日	土	7:45	晴	北アルプス	西穂高岳	山梨県	男	55	死亡	滑落	1	ピラミッドピーク付近で何らかの原因により滑落、死亡	1	4			有	1		
210	大町	9月12日	土	13:00	曇	北アルプス	唐松岳	東京都	女	41	無事救出	発病	2	下ノ樺付近で貧血と脱水のため、行動不能	1	2	1		無			
211	塩尻	9月9日	水	16:00	晴	その他山系	その他	長野県	男	78	死亡	その他	1	きのご探りで入山後、沢に転落後、溺死	3	14		60	有	1		
212	大町	9月12日	土	10:00	晴	北アルプス	槍ヶ岳	大阪府	女	44	重傷	滑落	2	北鎌尾根独標付近で足を滑らせ滑落、負傷	1			5	有			1
213	松本	9月15日	火	8:10	晴	北アルプス	北穂高岳	大阪府	女	28	軽傷	滑落	2	長谷川ピーク付近で足を踏み外し滑落、負傷	1	2	1	5	有			1
214	松本	9月15日	火	14:00	曇	北アルプス	西穂高岳	愛知県	女	48	無事救出	道迷い	1	上高地に向け下山中、玄文沢方面に迷い込み、行動不能	1	7			有	1		
215	大町	9月18日	金	11:30	曇	北アルプス	槍ヶ岳	栃木県	男	35	軽傷	滑落	1	北鎌尾根を登山中、ルートを誤り、足を滑らせ滑落、負傷	1	9			有	1		
216	上田	9月19日	土	16:00	晴	その他山系	太郎山	長野県 千葉県	男 女	59 54	無事救出 無事救出	道迷い 道迷い	2	秋和方面に下山中、道に迷い行動不能	1	2			無			
217	大町	9月20日	日	7:05	晴	北アルプス	船窪岳	大阪府	男	67	重傷	滑落	1	第2ピーク付近で足を滑らせ滑落、負傷	1	5			有	1		
218	松本	9月20日	日	12:30	晴	北アルプス	涸沢	群馬県	男	64	無事救出	疲労	2	涸沢に向け登山中、疲労により、行動不能	1	2	2		無			
219	安曇野	9月20日	日	9:00	晴	北アルプス	東天井岳	東京都	男	46	重傷	転倒	6	稜線を縦走中、石につまずき転倒、負傷	1	4	1		有	1		
220	茅野	9月20日	日	10:50	晴	八ヶ岳連峰	赤岳	神奈川県	女	52	重傷	転倒	32	文三郎尾根を下山中にバランスを崩し転倒、負傷	1	4			有	1		
221	大町	9月20日	日	2:00	晴	北アルプス	爺ヶ岳	愛知県	男	71	無事救出	発病	2	山小屋内で脳内出血により行動不能	1			5	有			1
222	茅野	9月20日	日	14:40	晴	八ヶ岳連峰	赤岳	愛知県	男	49	軽傷	転倒	2	赤岳南方ルンゼ付近で足を滑らせ転倒、負傷	1	7	1		有	1		
223	大町	9月20日	日	17:00	晴	北アルプス	船窪岳	愛知県	女	41	無事救出	疲労	2	七倉尾根を下山中、疲労により行動不能	1		1		無			
224	佐久	9月21日	月	15:00	晴	八ヶ岳連峰	蓼科山	長野県	男	45	無事救出	疲労	2	山頂付近で疲労により行動不能	1	3		12	無			
225	大町	9月21日	月	14:00	霧	北アルプス	鹿島槍ヶ岳	東京都	男	37	重傷	転倒	1	稜線上で浮石に乗り転倒、負傷	1	5	2		有	1		
226	安曇野	9月22日	火	7:45	晴	北アルプス	常念岳	徳島県	男	56	重傷	転倒	1	第一ベンチ付近でバランスを崩し転倒、負傷	1	4	2		有	1		
227	松本	9月22日	火	11:00	晴	北アルプス	前穂高岳	埼玉県	男	45	重傷	転倒	1	重太郎新道を下山中、石につまずき転倒、負傷	1	5	1		有	1		
228	大町	9月22日	火	12:30	晴	北アルプス	鹿島槍ヶ岳	千葉県	女	39	重傷	落石	9	八峰キレットで落石により負傷	1	4			有	1		
229	佐久	9月22日	火	11:50	晴	その他山系	金峰山	北海道	男	29	重傷	滑落	10	クライミング開始地点に移動する際、足を滑らせ滑落、負傷	1	1		6	有			1
230	茅野	9月22日	火	12:40	晴	八ヶ岳連峰	赤岳	大阪府	男	68	重傷	転倒	1	文三郎尾根を下山中、足を滑らせ転倒、負傷	1	6	1		有	1		
231	安曇野	9月22日	火	13:00	晴	北アルプス	常念岳	愛知県	男	47	重傷	転倒	2	笠原付近を下山中、足を滑らせ転倒、負傷	1			5	有			1

番号	署名	発生日時			天候	発生場所		遭難者			態様	パーティ人数	遭難の状況	救助日数	出動人員			へり出動				
		月日	曜	時分		山域	山名	住所地	性	歳					負傷程度	警察官	遭対協	その他	出動有無	警察	民間	消防
232	松本	9月22日	火	16:40	晴	北アルプス	大天井岳	長野県	男	68	無事救出	発病	1	山小屋内で意識を失い、行動不能	1		2	5	有			1
233	飯山	9月23日	水	19:50	晴	その他山系	鳥甲山	埼玉県 東京都	男	80	無事救出	道迷い	2	下山中道に迷い、一晩ビバーク後に自力下山	1	5	4	5	無			
234	大町	9月21日	月	17:00	晴	北アルプス	槍ヶ岳	新潟県	男	69	無事救出	道迷い	1	北鎌尾根右股付近で道に迷い行動不能	4	16			有	4		
235	長野中央	9月23日	水	10:00	晴	その他山系	長者山	長野県	男	66	行方不明	不明	2	きのご探りのため入山後、行方不明	2	41		43	有	1		
236	木曾	9月23日	水	不明	晴	その他山系	辰巳沢山林内	長野県	男	72	死亡	発病	1	きのご探り中に発病し、死亡	1	30	12	242	有			1
237	駒ヶ根	9月25日	金	7:45	雨	中央アルプス	空木岳	埼玉県	女	62	重傷	滑落	2	稜線を頂上に向け縦走中、足を滑らせ滑落、負傷	1	6	11	1	有	1		
238	駒ヶ根	9月27日	日	13:40	晴	中央アルプス	木曾駒ヶ岳	大阪府	男	72	無事救出	発病	19	オットセイ岩付近で体調不良により行動不能	1	8	1		有	1		
239	長野中央	9月28日	月	14:00	曇	その他山系	栗生山	長野県	男	81	死亡	滑落	1	きのご探り中に何らかの原因により滑落、死亡	1	41	6	61	有	1		
240	小諸	9月29日	火	9:30	晴	その他山系	通らずの沢	長野県	男	80	死亡	滑落	3	きのご探り中に何らかの原因により滑落、死亡	1	11		9	無			
241	長野中央	9月29日	火	15:00	曇	その他山系	信州新町里山	長野県	男	71	行方不明	不明	1	きのご探りに入山後、行方不明	1	34		68	有	1		
242	松本	9月30日	水	8:15	晴	北アルプス	前穂高岳	富山県	男	18	死亡	滑落	3	北尾根を登山中、足を滑らせ滑落、死亡	1	5			有	1		
243	松本	9月30日	水	10:30	晴	北アルプス	横尾谷	静岡県	男	74	軽傷	転倒	2	本谷付近を下山中、石につまずき転倒、負傷	1	4		2	有	1		
244	佐久	9月30日	水	14:50	晴	その他山系	甲武信ヶ岳	山梨県	男	73	死亡	滑落	1	単独で甲武信ヶ岳に登り、行方不明となり、その後遺体で発見	4	32	21		有	4		
245	大町	9月27日	日	不明	晴	北アルプス	鍬ノ峰	長野県	男	69	死亡	滑落	1	きのご探り中に何らかの原因により滑落、死亡	1	15		40	無			
246	松本	10月1日	木	9:45	雨	北アルプス	前穂高岳	岐阜県	男	56	重傷	滑落	1	頂上から紀美子平に下山中、足を滑らせ滑落、負傷	1	8	4		有	1		
247	松本	10月1日	木	15:00	雨	北アルプス	前穂高岳	長野県 長野県	男 女	44 39	無事救出 無事救出	道迷い 道迷い	2	奥又白池に向け登山中、道に迷い、行動不能	1	5	3		無			
248	諏訪	10月2日	金	14:00	曇	その他山系	里山	長野県	男	86	死亡	滑落	1	きのご探り中に何らかの原因により滑落、死亡	1	10	67		有	1		
249	松本	10月2日	金	15:00	曇	その他山系	里山	長野県	男	82	死亡	滑落	1	きのご探り中に何らかの原因により滑落、死亡	1	10			無			
250	茅野	10月3日	土	14:00	晴	八ヶ岳連峰	横岳	長野県	男	61	重傷	滑落	4	大同心をクライミング中に足を滑らせ滑落、負傷	1	6			有	1		
251	松本	10月5日	月	7:30	晴	北アルプス	北穂高岳	茨城県	男	39	重傷	滑落	11	南稜取り付き付近で足を滑らせ滑落、負傷	1	4	2		有	1		
252	飯山	10月5日	月	13:00	晴	その他山系	苗場山	東京都	女	53	軽傷	転倒	2	九合目付近の木道で足を滑らせ転倒、負傷	1	6		3	有	1		
253	松本	10月10日	土	8:15	晴	北アルプス	北穂高岳	京都府	男	47	死亡	滑落	1	飛驒泣き付近で滑落、死亡	1			5	有			1

番号	署名	発生日時			天候	発生場所		遭難者				態様	パーティ人数	遭難の状況	救助日数	出動人員			へり出動			
		月日	曜	時分		山域	山名	住所地	性	歳	負傷程度					警察官	遭対協	その他	出動有無	警察	民間	消防
254	駒ヶ根	10月11日	日	11:30	雨	中央アルプス	木曾駒ヶ岳	愛知県	女	14	無事救出	疲労	50	頂上付近で寒さと疲労により行動不能	1	2	2	6	無			
								愛知県	女	9	無事救出	疲労										
255	松本	10月12日	月	8:00	曇	北アルプス	奥穂高岳	滋賀県	男	63	軽傷	滑落	1	ザイデングラード鎖場付近で、足を滑らせ滑落、負傷	1	5	2	1	有	1		
256	安曇野	10月12日	月	10:20	晴	北アルプス	有明山	神奈川県	女	53	無事救出	道迷い	1	頂上に向け登山中、道に迷い行動不能	1	10			有	1		
257	佐久	10月18日	日	10:10	晴	その他山系	天狗山	群馬県	女	62	軽傷	転倒	19	石につまずいて転倒した際に、足に木が突き刺さり負傷	1	4		5	有	1		
258	安曇野	10月20日	火	15:30	晴	北アルプス	蝶ヶ岳	その他	女	32	軽傷	転倒	2	稜線を歩行中、バランスを崩し転倒、負傷	1		2		無			
259	松本	10月21日	水	不明	晴	北アルプス	涸沢岳	東京都	男	27	死亡	滑落	1	涸沢岳から北穂高岳に向け縦走中、何らかの原因により滑落、死亡	1	7	2		有	1		
260	松本	10月22日	木	13:30	晴	北アルプス	奥穂高岳	東京都	女	56	軽傷	転倒	2	ザイデングラードを下山中、石の隙間に足がはさまりバランスを崩し転倒、負傷	1	4	2		有	1		
261	阿南	10月22日	木	12:30	晴	その他山系	山林	長野県	男	86	行方不明	不明	1	きのご探りで入山後、行方不明	3	31		158	有	1		
262	松本	10月25日	日	13:30	晴	北アルプス	焼岳	愛知県	女	23	重傷	滑落	2	上高地に向け下山中、バランスを崩し滑落、負傷	1	4			有	1		
263	大町	10月17日	土	不明	晴	北アルプス	槍ヶ岳	神奈川県	男	28	死亡	滑落	1	北鎌尾根を登はん中に何らかの理由により滑落、死亡	1	4			有	1		
264	茅野	10月26日	月	15:40	晴	八ヶ岳連峰	赤岳	千葉県	男	66	死亡	発病	3	頂上付近で心疾患を発症し、死亡	1	4	1		有	1		
265	伊那	10月29日	木	14:40	晴	南アルプス	塩見岳	東京都	男	72	無事救出	発病	4	登山中に脳梗塞を発症し、行動不能	1	4		2	有	1		
266	木曾	10月30日	金	11:00	晴	その他山系	山林	長野県	女	81	死亡	滑落	1	きのご探りで入山後、何らかの原因により滑落、死亡	1	6		7	無			
267	松本	11月2日	月	14:30	晴	北アルプス	北穂高岳	神奈川県	男	75	無事救出	道迷い	2	ゴルジュ付近で道に迷い、行動不能	1		5		無			
268	伊那	11月3日	火	午後	晴	南アルプス	仙丈ヶ岳	神奈川県	男	69	死亡	滑落	1	藪沢分岐から馬ノ背ヒュッテまでの登山道で何らかの原因により滑落、死亡	2	17		5	有	1		
269	大町	11月16日	月	12:00	晴	北アルプス	杓子岳	新潟県	男	26	無事救出	道迷い	1	大雪渓を登山中、道に迷い行動不能	1	6			有	1		
270	佐久	11月28日	土	不明	晴	その他山系	甲武信ヶ岳	埼玉県	男	60	死亡	発病	1	登山中に心疾患を発症し、死亡	1	2		5	有			1
271	大町	12月21日	月	16:00	雪	北アルプス	スバリ岳	東京都	男	22	死亡	雪崩	2	尾根上にテントを設営中、雪庇が崩れテントごと巻き込まれ、死亡	1	2	2	10	有			2
272	松本	12月26日	土	12:00	雪	北アルプス	白山	長野県	男	66	無事救出	道迷い	1	頂上から下山中、道に迷い行動不能	1	13		3	有	2		
273	上田	12月29日	火	12:32	曇	その他山系	根子岳	長野県	男	38	重傷	転倒	1	頂上からスノーボードで滑走中、バランスを崩し転倒、負傷	1			10	有			1

長野県登山安全条例

平成27年12月17日
長野県条例第52号

目次

- 第1章 総則（第1条—第10条）
- 第2章 登山者等の遵守事項等（第11条・第12条）
- 第3章 基本的施策（第13条—第19条）
- 第4章 登山計画書の届出等（第20条—第22条）
- 第5章 雑則（第23条）
- 附則

第1章 総則

（目的）

第1条 この条例は、登山の安全に関し、県及び登山者等の責務等を明らかにするとともに、登山を安全に楽しむための施策の基本となる事項等を定めることにより、日本を代表する山岳県にふさわしい登山の安全対策を総合的に推進し、もって登山者の本県への来訪及び滞在を促進し、本県の観光の振興に寄与することを目的とする。

（定義）

第2条 この条例において、次の各号に掲げる用語の意義は、当該各号に定めるところによる。

- (1) 登山者 山岳（里山を除く。以下同じ。）を登山（遊歩道の通行を除く。以下同じ。）する者をいう。ただし、山岳において次のいずれかに該当する業務に従事する者を除く。
 - ア 山岳遭難者の捜索又は救助に関する業務、非常災害に対処するための業務その他これらに類する業務
 - イ 山岳遭難の未然防止に関する業務
 - ウ 山小屋、避難小屋又は売店等の設置又は運営の業務
 - エ 森林の整備、保全又は管理の業務その他これらに類する業務
 - オ 自然公園法（昭和32年法律第161号）第2条第1号に規定する自然公園の管理の業務その他これに類する業務
 - カ 鉄道事業法（昭和61年法律第92号）第2条第5項に規定する索道事業に関する業務
 - キ 公共工事に関する業務
 - ク 有害鳥獣の捕獲等の業務
 - ケ アからクまでに掲げるもののほか、公益性が高いと認められる業務で規則で定めるもの
- (2) 山岳関係事業者 次のいずれかに該当する者をいう。
 - ア 山小屋事業者又は避難小屋若しくは山岳に所在する売店等を運営する者
 - イ 鉄道事業法第34条の2第1項に規定する索道事業者

ウ 主として登山用品を販売する事業者
(県の責務)

第3条 県は、登山を安全に楽しむための施策を総合的に策定し、及び実施するものとする。

(登山者等の責務)

第4条 登山者等(登山者及び山岳を登山しようとする者(第2条第1号ただし書に規定する者を除く。第21条及び第22条において同じ。))をいう。以下同じ。)は、登山が常に遭難の危険を伴うものであること及び登山は自己の責任において実施するものであることを認識し、安全な登山に努めるものとする。

(山岳遭難防止対策協会の役割)

第5条 山岳遭難防止対策協会(長野県山岳遭難防止対策協会及び地区山岳遭難防止対策協会をいう。次条及び第7条において同じ。)は、県及び市町村と連携し、山岳遭難の未然防止並びに山岳遭難者の捜索及び救助に努めるものとする。

(山岳関係事業者の役割)

第6条 山岳関係事業者は、県、市町村、山岳遭難防止対策協会等と連携し、登山者等に対する安全な登山のための情報の提供に努めるものとする。

2 山小屋事業者は、県、市町村及び山岳遭難防止対策協会が実施する山岳遭難者の捜索及び救助に協力するよう努めるものとする。

(山岳関係団体の役割)

第7条 山岳関係団体(登山の普及及び振興を目的として組織された団体をいう。第12条第2項において同じ。)は、県、市町村、山岳遭難防止対策協会等と連携し、登山者等に対する安全な登山のための情報の提供及び登山者の登山に関する技術の向上の支援に努めるものとする。

(信州登山案内人等の登山ガイドの役割)

第8条 信州登山案内人条例(平成24年長野県条例第25号)第2条に規定する信州登山案内人等の登山ガイド(登山者に付き添って案内を行うことを業とする者をいう。次条第2項において同じ。)は、山岳に係る地理的及び自然的特性等並びに登山に関する知識の習得並びに登山に関する技術の向上に努め、登山者に対して山岳の魅力を伝えるとともに、登山者の安全確保に努めなければならない。

(ツアー登山を実施する旅行業者の役割)

第9条 ツアー登山(旅行業法(昭和27年法律第239号)第4条第1項第4号に規定する企画旅行のうち山岳を登山することを目的とするものをいう。以下この条において同じ。)を実施する旅行業者(同法第6条の4第1項に規定する旅行業者をいう。次項において同じ。)は、当該ツアー登山に参加する登山者の安全確保に努めなければならない。

2 ツアー登山を実施する旅行業者は、当該ツアー登山に登山に関する十分な知識、技術及び経験を有する登山ガイドを同行させなければならない。

(市町村との連携協力)

第10条 県は、登山を安全に楽しむための施策の実施に当たっては、市町村と連携す

るとともに、市町村が実施する登山を安全に楽しむための施策に協力するものとする。

第2章 登山者等の遵守事項等

(登山者等の遵守事項)

第11条 登山者等は、次に掲げる事項を遵守しなければならない。

- (1) 山岳の特性を知り周到な準備をすることが山岳遭難の未然防止につながることを認識し、あらかじめ、登山計画を作成すること。
- (2) 季節及び気象状況に応じた服装を用い、及び必要な装備品を携行すること。
- (3) その他次条第1項に規定する指針に定められた事項

(登山を安全に楽しむための指針)

第12条 知事は、登山者が登山を安全に楽しむための指針（以下この条において「指針」という。）を定めるものとする。

- 2 知事は、指針を定めようとするときは、あらかじめ、山岳関係事業者、山岳関係団体等の意見を反映させるために必要な措置を講じなければならない。
- 3 知事は、指針を定めたときは、これを公表しなければならない。
- 4 前2項の規定は、指針の変更について準用する。

第3章 基本的施策

(安全な登山のための啓発活動の推進等)

第13条 県は、安全な登山のための情報の提供その他の登山者等に対する啓発活動を推進するものとする。

- 2 県は、登山者等が自らの体力、技術等に応じて登山することができるよう、登山道のグレーディング（登山に要する体力及び登山の難易についての評価をいう。）の実施その他の必要な措置を講ずるものとする。
- 3 県は、登山者等に対し山岳の魅力を伝えるなど登山者等が山岳を楽しむための情報を提供するものとする。

(外国語による情報提供等)

第14条 県は、外国人の登山者の安全を確保するため、外国語による情報の提供その他の必要な措置を講ずるものとする。

(山岳の環境保全及び適正利用の方針)

第15条 知事は、豊かな山岳の環境を維持し、登山者の安全を確保するため、県、国、市町村、山小屋事業者等により構成される長野県山岳環境連絡会における協議を経て、山岳の環境保全及び適正利用の方針を策定するものとする。

- 2 知事は、前項に規定する方針を定めたときは、これを公表しなければならない。
- 3 前2項の規定は、第1項に規定する方針の変更について準用する。

(安全な登山のための環境整備)

第16条 県は、市町村、山小屋事業者等が、山域の将来像（山域ごとの特性を踏まえた山岳の利用のあるべき姿をいう。）に応じて実施する登山道その他必要な施設の整備を支援するものとする。

- 2 前項に規定する山域の将来像は、前条第1項に規定する方針にのっとり、山域ご

とに、県、国、市町村、山小屋事業者等により構成される山域連絡調整会議が定めるものとする。

(山岳遭難者の捜索及び救助)

第17条 県は、山岳遭難者の生命及び身体を保護するため、山岳遭難者の捜索及び救助を迅速に実施するための体制の整備その他の必要な措置を講ずるものとする。

(火山現象による災害における登山者の安全確保)

第18条 県は、火山現象による災害から登山者の安全を確保するため、次に掲げる措置その他の必要な措置を講ずるものとする。

- (1) 市町村による火山現象の発生時における登山者の避難計画の策定に対する支援
- (2) 市町村に対する火山現象に関する情報の提供及び市町村が実施する登山者等に対する火山現象に関する情報の提供の支援
- (3) 市町村等が実施する火山現象による災害に備えるための必要な施設、設備及び装備品の整備に対する支援

(財政上の措置)

第19条 県は、登山を安全に楽しむための施策を推進するため、必要な財政上の措置を講ずるよう努めるものとする。

第4章 登山計画書の届出等

(指定登山道)

第20条 知事は、遭難の発生のおそれが高いと認められる山岳の登山道を指定登山道として指定することができる。

- 2 知事は、前項の規定による指定をしようとするときは、あらかじめ、その旨及びその区間を告示しなければならない。
- 3 前項の規定は、指定登山道の指定の解除及びその区間の変更について準用する。

(登山計画書の届出)

第21条 山岳を登山しようとする者は、指定登山道を通行しようとするときは、あらかじめ、規則で定めるところにより、次に掲げる事項を記載した計画書(第4項及び第5項において「登山計画書」という。)を知事に届け出なければならない。

- (1) 氏名及び住所
 - (2) 登山の期間及び行程
 - (3) 装備品の内容
 - (4) 緊急時における連絡先
 - (5) その他規則で定める事項
- 2 前項の場合において、複数の者により構成される集団が同一の行程で山岳を登山しようとするときは、当該集団を構成する者のうち1人の者がこれを代表して届け出ることができる。
 - 3 第1項の規定にかかわらず、山岳(第3号にあっては、活動火山対策特別措置法(昭和48年法律第61号)第3条第1項に規定する警戒地域内のもののうち規則で定めるものに限る。)を登山しようとする者が第1項各号に掲げる事項を次に掲げる

者に届け出たときは、知事に届け出たものとみなす。

- (1) 第1項各号に掲げる事項に係る届出を受け付ける団体の規則で定めるもの
- (2) 本県と隣接する県にある行政機関
- (3) 当該指定登山道が所在する市町村

4 知事は、登山計画書の届出の受理に関する事務を知事が指定する者に委託することができる。

5 県は、登山計画書の届出を行いやすくするための必要な措置を講ずるものとする。
(山岳保険への加入)

第22条 山岳を登山しようとする者は、山岳保険（山岳遭難者の捜索又は救助について負担する費用に対して保険金、共済金その他これらに類するものが支払われるものをいう。）に加入するよう努めるものとする。

第5章 雑則

(補則)

第23条 この条例に定めるもののほか、この条例の施行に関し必要な事項は、知事が定める。

附 則

この条例は、公布の日から施行する。ただし、第21条の規定は、平成28年7月1日から施行する。

長野県登山安全条例第2条第1号のケの業務を定める規則

平成27年12月17日

長野県規則第56号

長野県登山安全条例（平成27年長野県条例第52号）第2条第1号のケの規則で定める業務は、次に掲げる設備又は工作物の設置、維持、解体等の業務とする。

- (1) 放送法（昭和25年法律第132号）第2条第1号に規定する放送の業務又は電気通信事業法（昭和59年法律第86号）第2条第4号に規定する電気通信事業の用に供する電気通信設備
- (2) 電気事業法（昭和39年法律第170号）第2条第1項第9号に規定する電気事業の用に供する電気工作物

附 則

この規則は、公布の日から施行する。