

平成26年中(長野県) 山岳遭難統計



2005 石塚真一/小学館

長野県警察本部山岳安全対策課
長野県山岳遭難防止対策協会

目 次

1	登山者の状況	1
2	遭難の発生状況	2
	(1) 年別発生状況(過去5年間)	2
	(2) 山系別発生状況	3
	(3) 態様別発生状況	4
	(4) シーズン別発生状況	5
	(5) 月別発生状況	6
	(6) 年齢別・男女別発生状況	7
	(7) 遭難者の居住地別発生状況	8
	(8) パーティ別発生状況	9
	(9) 遭難者の組織構成状況	9
	(10) 目的別発生状況	9
	(11) 警察署別発生状況	10
	(12) 遭難の届出状況	10
3	救助活動	11
	(1) 救助出動状況	11
	(2) ヘリコプターの出動状況	11
	平成26年中の山岳遭難発生状況	12 ~ 27
	山岳でのヘルメット着用はあなたの命を守ります	28

(表紙 漫画「岳」イラスト)

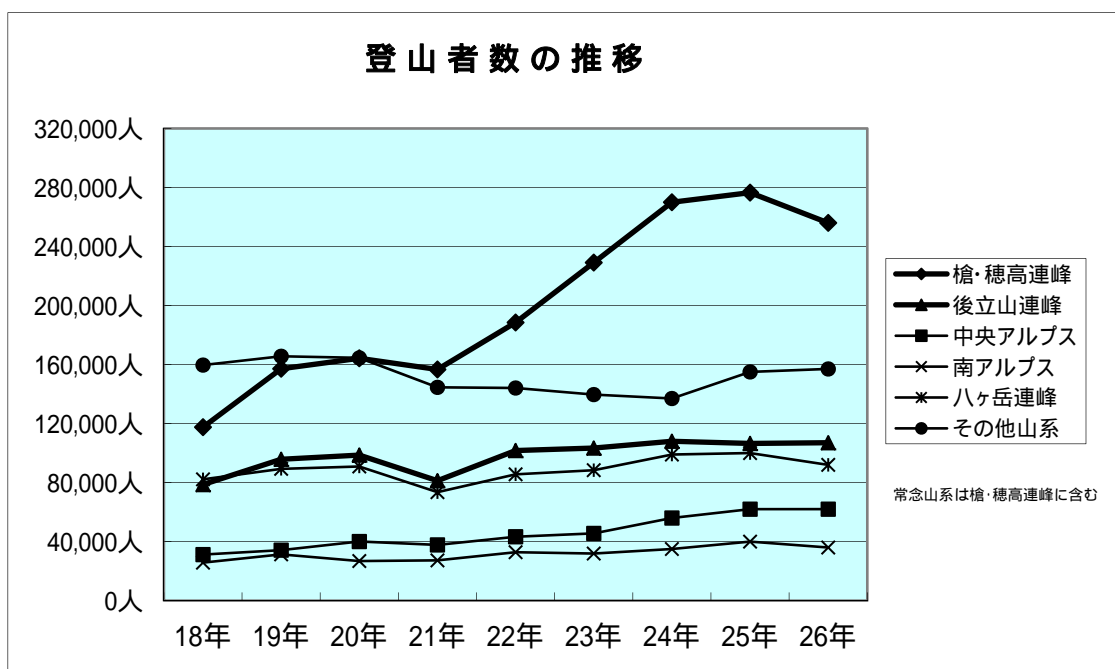
1 登山者の状況

平成26年中、長野県内を訪れた登山者は、約71万人と推定され、前年と比較して約3万人減少した。

夏(8月)、秋(10月)山シーズン中の天候が悪かったことで、大半の山域で登山者が減少した。

山系別	年別・増減	26年(人)	25年(人)	増減(人)	前年対比
北アルプス	槍・穂高連峰	183,000	205,000	-22,000	-10.7%
	常念山系	73,000	70,000	3,000	4.3%
	後立山連峰	107,000	108,000	-1,000	-0.9%
	小計	363,000	383,000	-20,000	-5.2%
中央アルプス		62,000	62,000	0	0.0%
南アルプス		36,000	40,000	-4,000	-10.0%
八ヶ岳連峰		92,000	100,000	-8,000	-8.0%
その他山系		157,000	155,000	2,000	1.3%
合計		710,000	740,000	-30,000	-4.1%

登山者数は、各登山口等に提出された登山計画書等を参考に算出した概数



2 遭難の発生状況

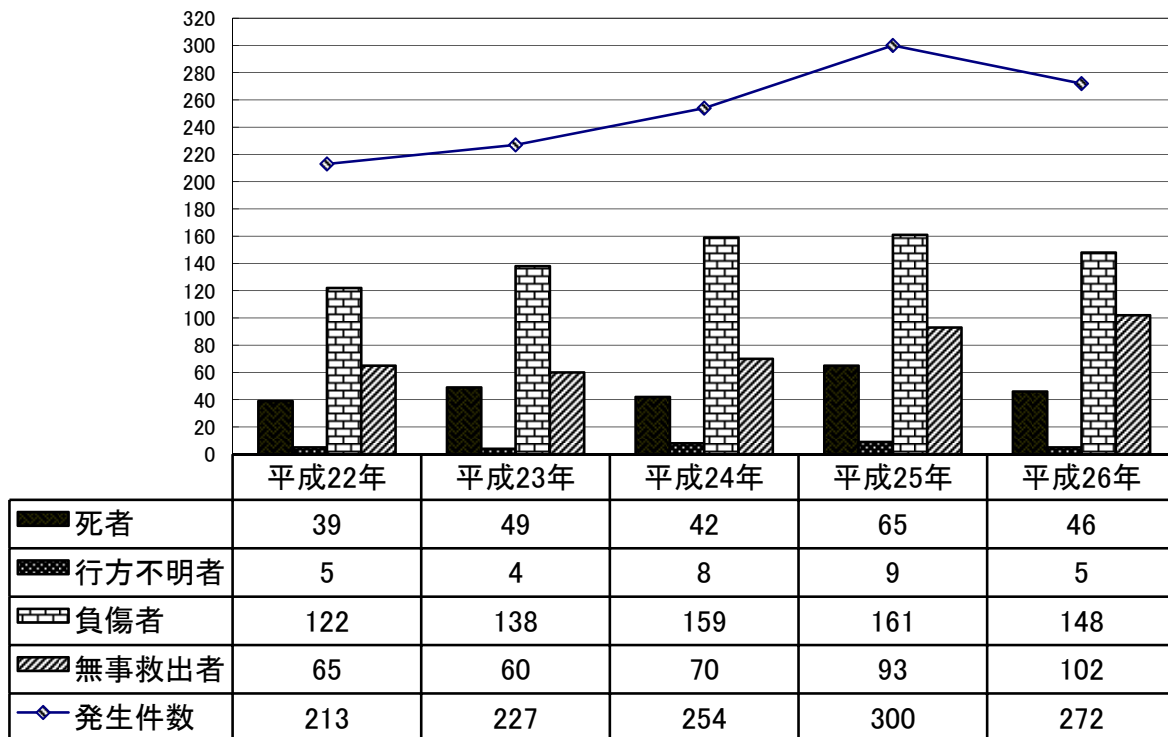
(1) 年別発生状況(過去5年間)

発生件数、遭難者数ともに前年より減少した。

要因としては、登山者が多く訪れる夏(8月)、秋(10月)の時期に登山者数が減少したことが影響した。

区分 年別	発生件数	遭難者(人)				
		死者	行方不明者	負傷者	無事救出者	計
平成22年	213	39	5	122	65	231
平成23年	227	49	4	138	60	251
平成24年	254	42	8	159	70	279
平成25年	300	65	9	161	93	328
平成26年	272	46	5	148	102	301
前年対比	-28	-19	-4	-13	+9	-27

年別発生状況



《遭難の最多・最少統計》

- 発生件数の最多は、平成25年の300件、最少は、昭和30年の23件
- 死者の最多は、昭和42年の84人、最少は、昭和63年の14人
- 負傷者の最多は、平成25年の161人、最少は、昭和30年の10人
- 遭難者数の最多は、平成25年の328人、最少は、昭和29年の42人

(2) 山系別発生状況

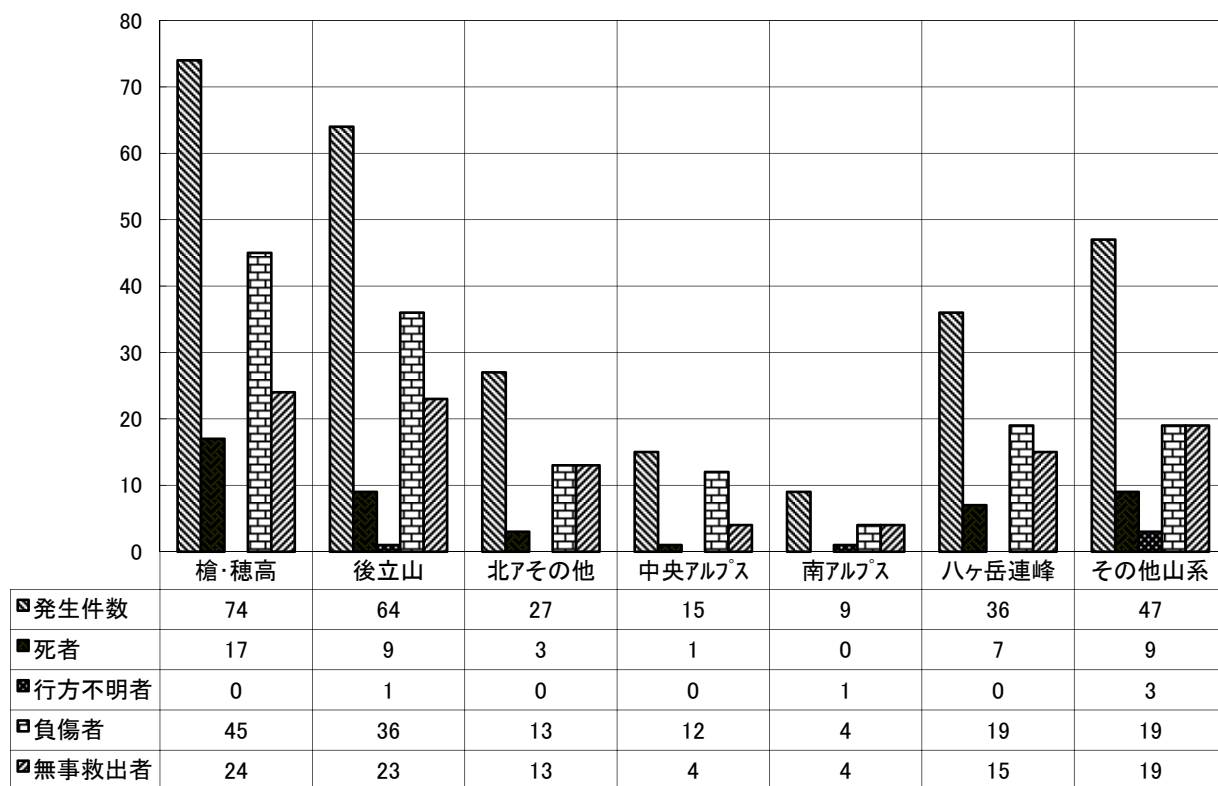
北アルプスの発生件数が、165件(60.7%)と最も多く、次いで八ヶ岳連峰、中央アルプスの順であった。

「その他山系」では、御嶽山、高妻山、恵那山、小川山、四阿山、苗場山、金峰山等で発生した。

山系別	区分	発生件数	件数比率	遭難者(人)				
				死者	行方不明者	負傷者	無事救出者	計
北アルプス	槍・穂高連峰	74 (75)	27.2%	17		45	24	86
	後立山連峰	64 (58)	23.5%	9	1	36	23	69
	その他山岳	27 (35)	9.9%	3		13	13	29
	小計	165 (168)	60.7%	29	1	94	60	184
	中央アルプス	15 (23)	5.5%	1		12	4	17
	南アルプス	9 (14)	3.3%		1	4	4	9
	八ヶ岳連峰	36 (32)	13.2%	7		19	15	41
	その他山系	47 (63)	17.3%	9	3	19	19	50
	合計	272 (300)	100.0%	46	5	148	102	301

※ ()内は、前年の発生件数

※ 小数第2位以下を四捨五入した

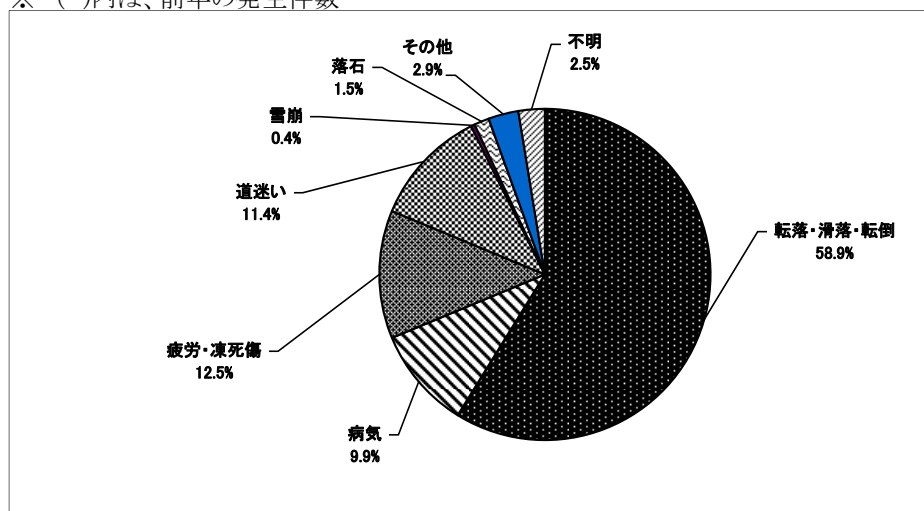


(3) 態様別発生状況

「転落・滑落・転倒」による発生件数が、160件(58.9%)と最も多く、次いで疲労・凍死傷、道迷い、病気の順であった。病気は、心疾患、脳疾患、高山病等であった。

区分 態様別		発生件数	件数 比率	遭難者(人)				
				死 者	行 方 不明者	負 傷 者	無 事 救出者	計
転落・ 滑落・ 転倒	ホールド抜け・浮き石を抱く	0 (0)	36.8%					0
	ハーケン抜け	0 (0)						0
	岩登りスリップ	0 (0)						0
	つまずき・浮き石に乗り	4 (3)				5		5
	踏みはずし・スリップ	24 (29)		3		23		26
	バランスを失い	15 (38)		5		13		18
	雪上スリップ	30 (10)		4		29		33
	その他・不明	27 (23)		19		4		23
転倒	つまずき・浮き石に乗り	20 (24)	22.1%			20		20
	踏みはずし・滑らせ	24 (28)				24		24
	バランスを失い	16 (20)				16		16
	その他	0 (0)						0
小 計		160 (175)	58.9%	31	0	134	0	165
病 気		27 (40)	9.9%	4			23	27
疲 労・凍 死 傷		34 (29)	12.5%	7		5	34	46
道 迷 い		31 (30)	11.4%				40	40
落 雷		0 (0)	0.0%					0
雪 崩		1 (2)	0.4%	1		2		3
落 石		4 (3)	1.5%			4		4
渡 渉 失 敗		0 (0)	0.0%					0
そ の 他		8 (10)	2.9%			3	5	8
不 明		7 (11)	2.6%	3	5			8
合 計		272 (300)	100%	46	5	148	102	301

※ ()内は、前年の発生件数

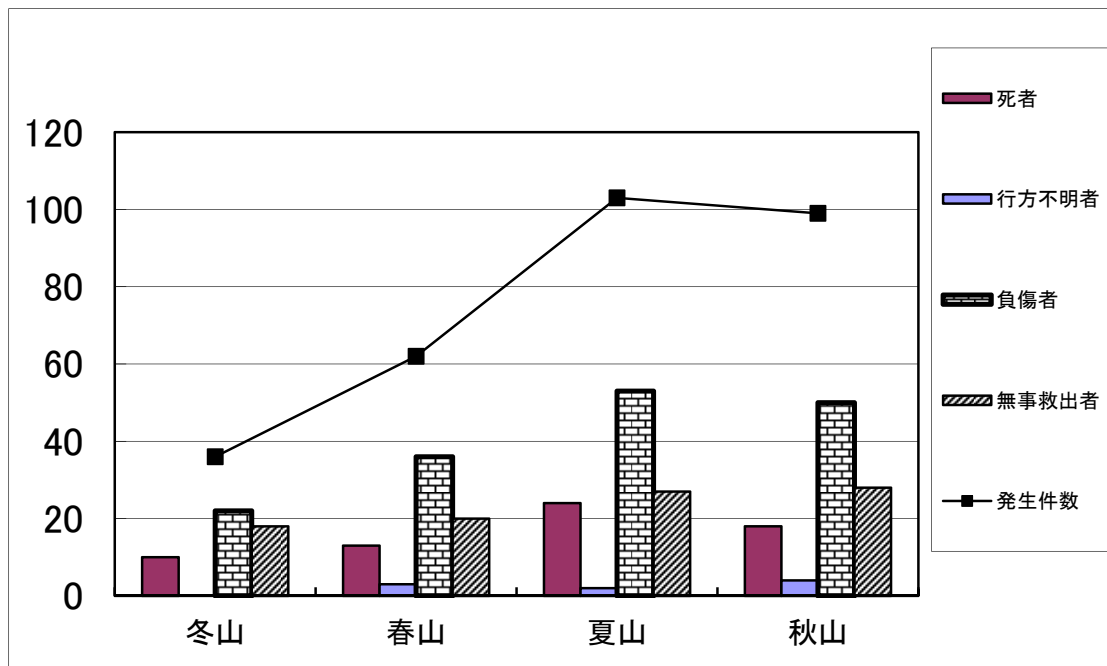


(4) シーズン別発生状況

春～夏山期間は依然として遭難は多発傾向にある。
また、秋山はきのこと採り等の遭難が影響して、死者の比率が夏よりも高い。

シーズン別 区分	発生件数	遭難者(人)				
		死者	行方不明者	負傷者	無事救出者	計
冬山 (1.2.3.12月)	25 (36)	9	0	14	9	32
春山 (4.5.6月)	60 (62)	10	1	34	30	75
夏山 (7.8月)	104 (103)	11	2	51	46	110
秋山 (9.10.11月)	83 (99)	16	2	49	17	84
合計	272 (300)	46	5	148	102	301

※ ()内は、前年の件数



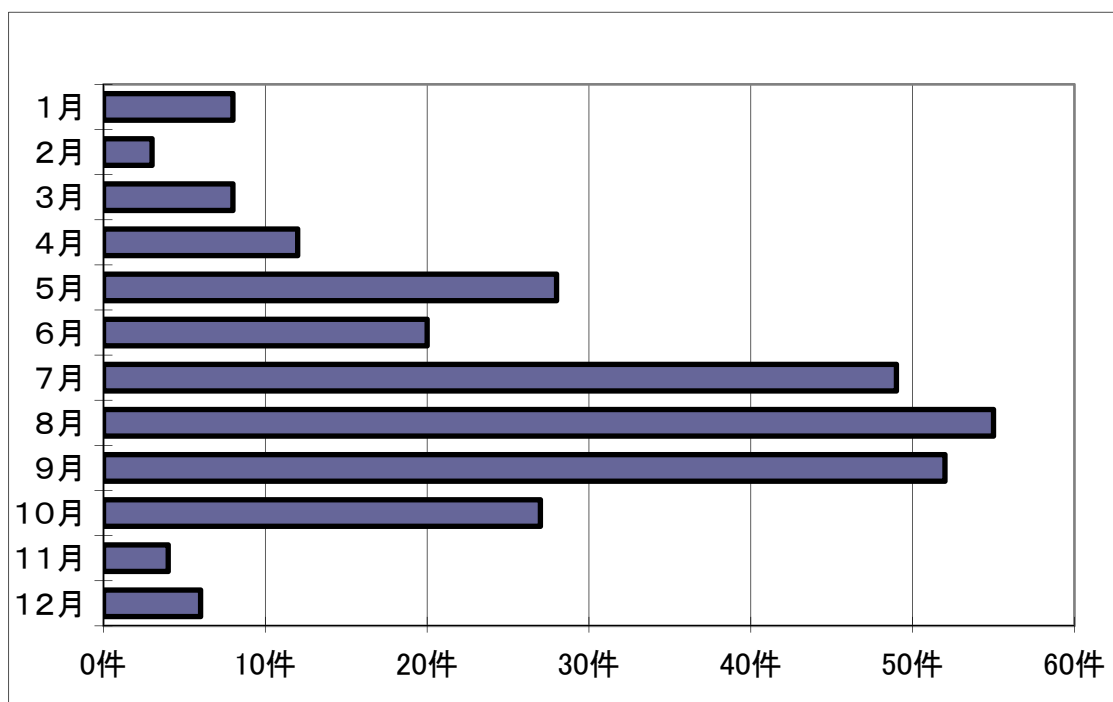
悪天候の中、背負い搬送で遭難者を搬送する救助隊員

(5) 月別発生状況

5月、7月、9月は登山者の増加にともない遭難発生件数が増加した。

月別	区分	発生件数	遭難者(人)				計
			死者	行方不明者	負傷者	無事救出者	
1月		8 (8)	1		4	5	10
2月		3 (9)			2	1	3
3月		8 (10)	5		5	2	12
4月		12 (18)	3		7	2	12
5月		28 (24)	4		13	22	39
6月		20 (20)	3	1	14	6	24
7月		49 (38)	4	1	24	23	52
8月		55 (65)	7	1	27	23	58
9月		52 (51)	12	1	34	5	52
10月		27 (37)	4	1	14	9	28
11月		4 (11)			1	3	4
12月		6 (9)	3		3	1	7
合計		272 (300)	46	5	148	102	301

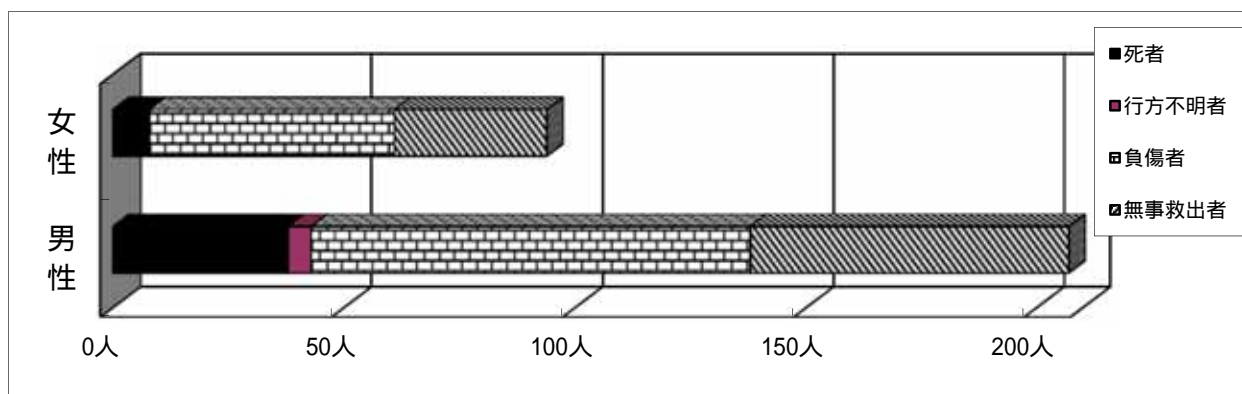
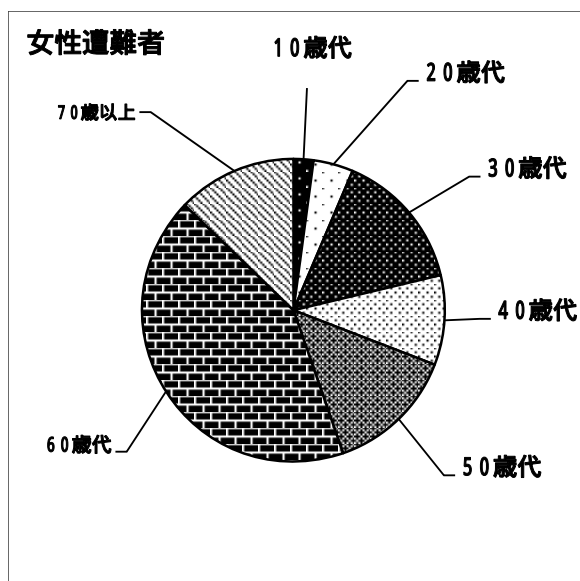
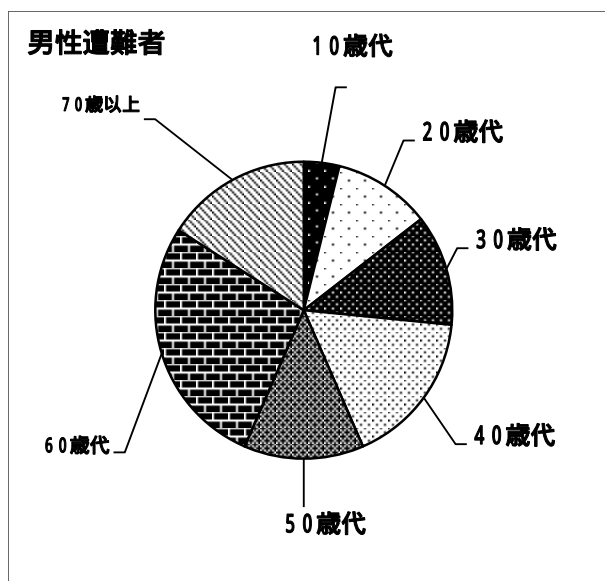
※ ()内は、前年の件数



(6) 男女別・年齢別比率

40歳以上の中高年層の遭難者の割合は、75.1%で前年の77.4%から2.3ポイント減少したが、依然として占める割合は多い。特に60歳以上の高年齢層の遭難者は142人(47.2%)であった。

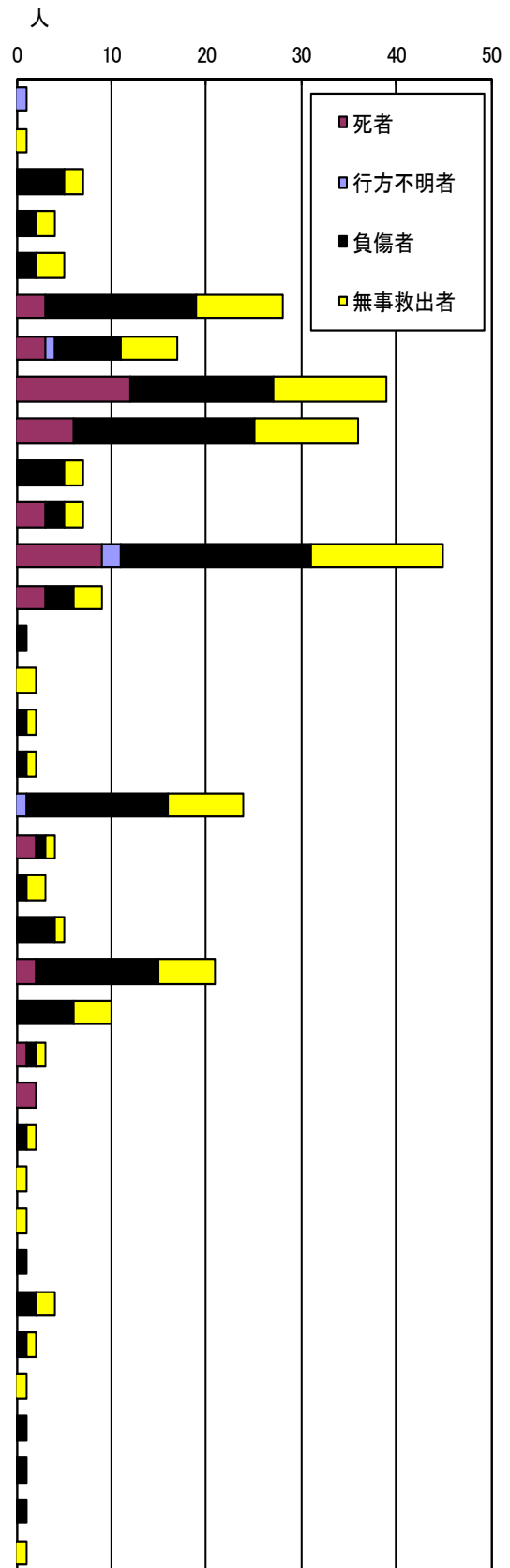
区分	男性					(人) 比率	女性					(人) 比率	男女計	
	死者	不明	負傷	無事	計		死者	不明	負傷	無事	計		人数	比率
10歳代	1		3	4	8	55人 26.6%			1	1	2	20 21.3%	10	75人 24.9%
20歳代			8	14	22				2	2	4		26	
30歳代	5		14	6	25	152人 73.4%			11	3	14	74 78.7%	39	226人 75.1%
40歳代	5		19	11	35				2	7	9		44	
50歳代	7	1	15	4	27	142人 47.2%			10	3	13	40 45.1%	40	226人 75.1%
60歳代	11	1	25	20	57		6		22	12	40		97	
70歳以上	9	3	11	10	33			5	5	12	45			
計	38	5	95	69	207		8		53	33	94	301		
比率	68.8%						31.2%					100%		



(7) 遭難者の居住地別発生状況

居住地は、長野県が(45人)で最多、次いで東京都(39人)、神奈川県(36人)の順であった。

都道府県別	区分	死者	行方不明者	負傷者	無事救出者	計
宮城県			1			1
福島県					1	1
茨城県				5	2	7
栃木県				2	2	4
群馬県				2	3	5
埼玉県		3		16	9	28
千葉県		3	1	7	6	17
東京都		12		15	12	39
神奈川県		6		19	11	36
新潟県				5	2	7
山梨県		3		2	2	7
長野県		9	2	20	14	45
静岡県		3		3	3	9
富山県				1		1
石川県					2	2
福井県				1	1	2
岐阜県				1	1	2
愛知県			1	15	8	24
三重県		2		1	1	4
滋賀県				1	2	3
京都府				4	1	5
大阪府		2		13	6	21
兵庫県				6	4	10
奈良県		1		1	1	3
広島県		2				2
山口県				1	1	2
徳島県					1	1
愛媛県					1	1
高知県				1		1
福岡県				2	2	4
長崎県				1	1	2
熊本県					1	1
大分県				1		1
宮崎県				1		1
鹿児島県				1		1
オーストラリア					1	1
合計		46	5	148	102	301



(8) パーティ別発生状況

単独の遭難が95件と最も多く、全体の34.9%を占めている。また、単独の死者21人のうち男性は19人。

パーティ別	区分	発生件数	遭難者(人)				
			死者	行方不明者	負傷者	無事救出者	計
単独		95 (102)	21	4	40	30	95
2人パーティ		81 (78)	15	1	49	30	95
3人	〃	25 (31)	2		16	8	26
4人	〃	25 (27)	6		13	13	32
5人	〃	9 (11)			6	3	9
6人～10人		18 (24)	1		11	14	26
11人以上		19 (27)	1		13	4	18
合計		272 (300)	46	5	148	102	301

※ ()内は、前年の発生件数

(9) 遭難者の組織構成状況

山岳会等に属さない未組織登山者による遭難者は245人(81.4%)と依然として高水準である。

組織・未組織別	区分	発生件数	遭難者(人)				
			死者	行方不明者	負傷者	無事救出者	計
組織	社会人山岳会	26 (41)	8		15	5	28
	大学山岳会	5 (4)	2		2	3	7
	高校山岳会	4 (3)			3	2	5
	小計	35 (48)	10		20	10	40
ツアー・ガイド付		16 (18)	1		11	4	16
未組織		221 (234)	35	5	117	88	245
合計		272 (300)	46	5	148	102	301

※ ()内は、前年の発生件数

(10) 目的別発生状況

登山目的が247件(90.8%)で、「その他」の4件は、仕事、写真撮影等によるもの。

目的別	区分	発生件数	遭難者(人)				
			死者	行方不明者	負傷者	無事救出者	計
登山目的		247 (266)	38	3	138	94	273
山スキー・スノボ		8 (11)	1		5	4	10
沢登り		2 (2)			2		2
岩登り		3 (6)	1		2		3
山菜採り目的		8 (11)	6	2			8
その他		4 (4)			1	4	5
合計		272 (300)	46	5	148	102	301

※ ()内は、前年の発生件数

(11) 警察署別発生状況

最も発生件数が多かったのは、北アルプス南部を管轄する松本警察署で74件、次いで北アルプス北部を管轄する大町警察署の73件であった。

警察署別	発生件数		死 者	行方不明者	負 傷 者	無事救出者	計
	登山等	山菜採り					
長野中央	7				5	3	8
飯 山	4				4		4
中 野	2					2	2
須 坂		1		1			1
長野南							0
千 曲							0
上 田	5				3	3	6
小 諸	1				1		1
佐 久	11		1		6	7	14
軽 井 沢							0
茅 野	30		7		15	11	33
諏 訪							0
岡 谷							0
伊 那	6	1	1		2	4	7
駒 ヶ 根	9		1		7	3	11
飯 田	7	3	2	3	4	1	10
阿 南							0
木 曾	16	1	3		7	7	17
塩 尻	1					1	1
松 本	73	1	16		44	28	88
安 曇 野	19	1	4		9	7	20
大 町	73		11	1	41	25	78
合 計	264	8	46	5	148	102	301

(12) 遭難の届出状況

携帯電話による届出の割合は、62.5%で近年、一定化している。

携帯電話による110番通報は、GPS機能が有効な場合もあるので、非常用の通信手段として活用されている。

届出方法	通報者(件)						比率
	本人	同行者	他の登山者	家族職場等	山小屋救助隊	計	
口 頭	2	3	2	10		17	6.3%
携 帯 電 話	52	69	34	5	10	170	62.5%
電 話	1	3	13	12	51	80	29.4%
アマチュア無線		1	2		2	5	1.8%
計	55	76	51	27	63	272	
比 率	20.2%	27.9%	18.8%	9.9%	23.2%		

※携帯電話による年別通報状況

年別	通報件数	遭難発生件数	使用比率	年別	通報件数	遭難発生件数	使用比率
H11	39	131	29.8%	H19	73	166	44.0%
H12	49	142	34.5%	H20	85	182	46.7%
H13	55	148	37.2%	H21	93	173	53.8%
H14	73	155	47.1%	H22	124	213	58.2%
H15	69	179	38.5%	H23	152	227	67.0%
H16	62	139	44.6%	H24	169	254	66.5%
H17	75	166	45.2%	H25	190	300	63.3%
H18	72	173	41.6%	H26	170	272	62.5%

3 救助活動

(1) 救助出動状況

救助活動には、県警山岳遭難救助隊、警察署救助隊(山岳高原パトロール隊)、遭対協救助隊、山小屋関係者及び消防団等が出動したほか、警察、消防防災、民間の各ヘリコプターにより、迅速で安全な救助活動を実施した。

年別 \ 区分	発生件数	警察官	遭対協	一般	合計	1件当たり 出動人員
平成22年	213	1,241	434	950	2,625	12.3
平成23年	227	1,319	544	762	2,625	11.6
平成24年	254	1,345	419	901	2,665	10.5
平成25年	300	1,554	580	798	2,932	9.8
平成26年	272	1,594	386	942	2,922	10.7

(2) ヘリコプターの出動状況

全遭難272件のうち、206件(76%)にヘリコプターが出動し、214人(遺体を含む)を救助・収容した。

区分 \ ヘリ区分	出動遭難 件数	出動回数	出動回数別(内訳)			救助・遺体 収容人員等
			救助(収容)活動	捜索活動	隊員搬送	
警察ヘリ	161	217	155	51	10	165
消防ヘリ	45	51	39	11	1	44
民間ヘリ	6	6	5	1	0	5
計		274	199	63	11	214

- ※ 遭難1件につきヘリコプターを複数回飛行させた場合、各ヘリに件数、回数を計上
- ※ ヘリが出動したが悪天候等の為、遭難者を収容できなかった場合は、出動回数のみ



平成26年中の山岳遭難発生状況

長野県警察本部山岳安全対策課

番号	署名	発生日時			天候	発生場所		遭難者			態様	パーティ人数	遭難の状況	救助日数	出動人員			へり出動				
		月日	曜	時分		山域	山名	住所地	性	歳					負傷程度	警察官	遭対協	その他	出動有無	警察	民間	消防
1	安曇野	1月1日	水	14:10	曇	北アルプス	常念岳	大阪府	男	44	無事救出	疲労	1	常念小屋付近で疲労と低体温のため行動不能	2	8	8	5	有	1		1
2	大町	1月1日	水	13:00	晴	北アルプス	槍ヶ岳	高知県	男	51	重傷	滑落	3	硫黄尾根を登山中、つまずいて滑落、負傷	1	6			有	1		
3	伊那	1月2日	木	16:30	晴	その他山系	経ヶ岳	長野県	男	25	無事救出	道迷い	1	8合目付近を下山中、道に迷い、救助要請	1	7	7		有			1
4	松本	1月2日	木	不明	不明	北アルプス	槍ヶ岳	広島県	男	63	死亡	滑落	1	単独で槍ヶ岳に向った後、行方不明となり、その後、遺体で発見された	2	12			有	4		
5	上田	1月10日	金	13:30	晴	その他山系	根子岳	神奈川県 東京都	男 男	41 48	無事救出 無事救出	道迷い 道迷い	2	山スキーで頂上から滑走中、道に迷い、行動不能	1	4			有	1		
6	茅野	1月12日	日	12:55	晴	八ヶ岳連峰	阿弥陀岳	神奈川県	男	46	重傷	滑落	7	行者小屋に向け下山中、スリップして滑落、負傷	1	6			有	1		
7	茅野	1月15日	水	12:30	曇	八ヶ岳連峰	赤岳	愛知県 愛知県	男 女	26 30	軽傷 軽傷	滑落 滑落	2	地藏尾根を下山中、スリップし滑落、負傷	1	7	5	4	有			1
8	上田	1月19日	日	10:51	雪	その他山系	四阿山	群馬県	男	41	無事救出	道迷い	1	頂上から下山中、道に迷い、行動不能	1	3	5		無			
9	茅野	2月1日	土	13:00	晴	八ヶ岳連峰	阿弥陀岳	神奈川県	男	36	軽傷	滑落	1	阿弥陀岳南稜を登はん中、アイゼンが外れ滑落、負傷	1	2		5	有			1
10	大町	2月7日	金	9:45	雪	北アルプス	五竜岳	大阪府	男	39	重傷	転倒	2	遠見尾根見返り坂付近をスノーボードで滑走中、バランスを崩し転倒、負傷	1	8	3	2	無			
11	松本	2月22日	土	11:00	晴	北アルプス	乗鞍岳	大阪府	男	36	無事救出	道迷い		位ヶ原付近で道に迷い、行動不能	1			5	有			1
12	大町	3月16日	日	16:00	吹雪	北アルプス	五竜岳	東京都	男	45	死亡	不明	4	五竜山荘に向け下山中、行方不明となり、その後遺体で発見された	2	32		2	有	8	1	
13	大町	3月17日	月	9:45	晴	北アルプス	五竜岳	神奈川県 東京都 東京都	女 男 女	23 21 19	軽傷 無事救出 無事救出	凍死傷 凍死傷 凍死傷	4	五竜山荘に向け下山中、悪天候のため、凍傷となり、行動不能	1	26		4	有	1		

番号	署名	発生日時			天候	発生場所		遭難者			態様	パーティー人数	遭難の状況	救助日数	出動人員			へり出動				
		月日	曜	時分		山域	山名	住所地	性	歳					負傷程度	警察官	遭対協	その他	出動有無	警察	民間	消防
14	大町	3月21日	金	11:00	吹雪	北アルプス	柵池高原	千葉県	男	70	死亡	雪崩	4	鶴峰南方山林内を滑走中、雪崩に巻き込まれ、死亡	1			9	無			
								千葉県	男	67	重傷	雪崩		鶴峰南方山林内を滑走中、雪崩に巻き込まれ、負傷								
								千葉県	男	51	軽傷	雪崩										
15	木曾	3月22日	土	11:00	晴	その他山系	御嶽山	埼玉県	男	32	死亡	滑落	1	8合目避難小屋付近を登山中、足を滑らせ滑落、死亡	1	4			有	1		
16	茅野	3月22日	土	12:10	晴	八ヶ岳連峰	横岳	兵庫県	男	64	重傷	滑落	2	大滝付近をアイスクライミング中、スクリューが抜け滑落、負傷	1	3		5	有			1
17	大町	3月28日	金	9:30	曇	北アルプス	鹿島槍ヶ岳	神奈川県	男	31	死亡	滑落	2	アラ沢の頭から下山中、足を滑らせ滑落、死亡	2	14	3		有	2		
18	木曾	3月28日	金	11:40	晴	中央アルプス	宝剣岳	大阪府	男	71	重傷	滑落	4	頂上付近を登山中、雪上でスリップし滑落、負傷	1	10			有	1		
19	茅野	3月29日	土	7:20	晴	八ヶ岳連峰	東天狗岳	三重県	男	69	死亡	滑落	2	西天狗岳から下山中、雪上でスリップし滑落、死亡	1	7			有	1		
20	茅野	4月6日	日	10:10	晴	八ヶ岳連峰	赤岳	長野県	男	38	重傷	滑落	2	地蔵尾根を登山中、雪上でスリップし滑落、負傷	1	2	5		無			
21	木曾	4月6日	日	17:42	吹雪	その他山系	御嶽山	静岡県	男	52	死亡	凍死傷	3	剣ヶ峰へ向け登山中、低体温症により行動不能となり、死亡	3	19	9	5	有	3		1
22	長野中央	4月7日	月	11:12	晴	その他山系	五地蔵山	長野県	女	68	重傷	滑落	1	山頂へ向け登山中、雪上でスリップし滑落、負傷	1	4			有	1		
23	大町	4月7日	月	11:45	晴	北アルプス	柵池高原	愛知県	男	39	重傷	転倒	4	鶴峰北斜面を滑走中、デフリに足を取られ転倒、負傷	1	1		5	有			1
24	大町	4月7日	月	21:50	晴	北アルプス	唐松岳	長野県	男	30	軽傷	凍死傷	1	不帰ノ嶮へ向け登山中、疲労と凍傷により行動不能	2	17	2		有	4		
25	大町	4月8日	火	18:00	晴	北アルプス	白馬乗鞍岳	長野県	男	71	無事救出	道迷い	2	山ノ神尾根を滑走中、道に迷い、行動不能	1	4	2		有	1		
26	茅野	4月12日	土	11:00	晴	八ヶ岳連峰	赤岳	愛知県	男	28	軽傷	転倒	1	頂上から下山中、アイゼンを岩に引っ掛け転倒、負傷	1	6			有	1		
27	木曾	4月12日	土	13:40	晴	その他山系	御嶽山	東京都	男	42	無事救出	道迷い	10	9合目石室避難小屋から滑走中、道に迷い、行動不能	2	7	9		無			
28	松本	4月26日	土	11:45	晴	北アルプス	奥穂高岳	東京都	男	35	死亡	滑落	1	頂上へ向け登山中、何らかの原因で滑落、死亡	1	4			有	1		
29	木曾	4月27日	日	9:00	晴	中央アルプス	檜尾岳	大阪府	男	54	重傷	滑落	3	檜尾岳から熊沢岳に向け縦走中、雪上でスリップし滑落、負傷	1	11			有	1		
30	松本	4月28日	月	10:50	曇	北アルプス	北穂高岳	大阪府	女	64	死亡	滑落	2	北穂沢を下山中、バランスを崩し滑落、死亡	1	8			有	1		
31	松本	4月28日	月	12:30	曇	北アルプス	奥穂高岳	茨城県	男	69	軽傷	滑落	3	あずき沢を下山中、雪上でスリップし滑落、負傷	1	7			有	1		

番号	署名	発生日時			天候	発生場所		遭難者			態様	パーティ人数	遭難の状況	救助日数	出動人員			ヘリ出動		
		月日	曜	時分		山域	山名	住所地	性	歳					負傷程度	警察官	遭対協	その他	出動有無	警察
32	大町	5月1日	木	18:00	吹雪	北アルプス	爺ヶ岳	愛媛県	男	55	無事救出	疲労	1	頂上から冷池山荘に向け縦走中、低体温症により行動不能	2	4	4	有	1	
33	長野中央	5月2日	金	11:45	晴	その他山系	戸隠連峰	埼玉県	男	54	軽傷	滑落	1	高妻山へ向け登山中、雪上でスリップし滑落、負傷	1	2	5	有		1
34	茅野	5月3日	土	17:00	晴	八ヶ岳連峰	横岳	神奈川県	男	71	軽傷	滑落	1	硫黄岳へ登山中、アイゼンを岩に引っ掛け滑落、負傷	1	6		有	1	
35	大町	5月3日	土	10:30	晴	北アルプス	白馬岳	山梨県 山梨県	男 女	43 46	死亡 無事救出	凍死傷 疲労	2	大雪渓を下山中、低体温症により行動不能となり、死亡 大雪渓を下山中、疲労により行動不能	1	7		有	1	
36	松本	5月4日	日	8:45	晴	北アルプス	前穂高岳	茨城県	男	40	重傷	滑落	3	頂上から下山中、雪上でスリップし滑落、負傷	1	4	1	有	1	
37	安曇野	5月4日	日	10:45	晴	北アルプス	蝶ヶ岳	大阪府	女	64	重傷	滑落	2	蝶沢を下山中、雪上でスリップし滑落、負傷	1	4		有	1	
38	茅野	5月4日	日	12:40	晴	八ヶ岳連峰	赤岳	埼玉県	男	71	死亡	滑落	4	文三郎尾根を下山中、雪上でスリップし滑落、死亡	1	6	2	有	1	
39	松本	5月4日	日	10:45	曇	北アルプス	槍ヶ岳	大阪府	男	39	重傷	滑落	11	テント場でスリップし滑落、負傷	1	4		有	1	
40	松本	5月6日	火	17:07	雪	北アルプス	奥穂高岳	長野県 山梨県 長野県 長野県 福島県 長野県 長野県 長野県	男 女 女 男 男 男 男 男	65 29 36 64 63 40 67 60	無事救出 無事救出 無事救出 無事救出 無事救出 無事救出 無事救出 無事救出	疲労 疲労 疲労 疲労 疲労 疲労 疲労 疲労	8	奥穂高南稜トリコニー付近を下山中、低体温症等により行動不能	1	13		有	3	
41	松本	5月6日	火	8:30	晴	北アルプス	奥穂高岳	茨城県	男	62	無事救出	疲労	3	奥穂高岳から下山中、南稜の頭付近で、体調不良により行動不能	1	4	5	有		1
42	伊那	5月6日	火	15:00	晴	南アルプス	鋸岳	長野県	男	24	無事救出	道迷い	2	中ノ川越付近を下山中、道に迷い、行動不能	1		5	有		1

番号	署名	発生日時			天候	発生場所		遭難者			態様	パーティー人数	遭難の状況	救助日数	出動人員			へり出動				
		月日	曜	時分		山域	山名	住所地	性	歳					負傷程度	警察官	遭対協	その他	出動有無	警察	民間	消防
43	佐久	5月9日	金	15:20	晴	その他山系	小川山	東京都 東京都	男 女	76 67	無事救出 無事救出	道迷い 道迷い	2	山頂から下山中、疲労により行動不能	1	7			有	1		
44	安曇野	5月9日	金	不明	晴	北アルプス	大天井岳	神奈川県	男	79	死亡	凍死傷	1	東天井岳から大天井岳へ向け縦走中、低体温症により、死亡	1	4			有	1		
45	木曾	5月11日	日	16:00	晴	その他山系	御嶽山	愛知県	男	40	無事救出	道迷い	1	山頂から下山中、道に迷い、行動不能	1	5	4		無			
46	松本	5月24日	土	20:00	晴	北アルプス	乗鞍岳	埼玉県	男	42	無事救出	道迷い	1	本谷ノ滝上部付近を下山中、道に迷い、行動不能	1	4			有	1		
47	松本	5月25日	日	4:30	晴	北アルプス	涸沢	新潟県	男	67	無事救出	発病	4	山小屋に宿泊中、発病し、行動不能	1	4	3		有	1		
48	飯山	5月25日	日	11:15	曇	その他山系	鍋倉山	長野県	女	37	重傷	滑落	2	山頂から下山中、雪上でスリップし滑落、負傷	1	4			有	1		
49	安曇野	5月28日	水	10:35	晴	北アルプス	蝶ヶ岳	神奈川県	女	52	重傷	滑落	2	蝶ヶ岳付近を縦走中、雪上でスリップし滑落、負傷	1	4			有	1		
50	安曇野	5月28日	水	13:20	晴	北アルプス	蝶ヶ岳	三重県	男	49	重傷	滑落	2	頂上から東方に下山中、雪上でスリップし滑落、負傷	1	4	1		有	1		
51	松本	5月28日	水	13:00	晴	北アルプス	焼岳	京都府 長野県	女 女	64 29	無事救出 無事救出	道迷い 道迷い	2	ツバクロ沢を下山中、道に迷い、行動不能	1	4			有	1		
52	松本	5月30日	金	9:30	晴	北アルプス	奥穂高岳	東京都	男	45	軽傷	転倒	1	ザイデングラードを登山中、バランスを崩して転倒、負傷	1	4	4		有	1		
53	大町	5月31日	土	11:30	晴	北アルプス	白馬岳	長野県	女	69	無事救出	発病	3	白馬尻付近で休憩中、体調不良により、行動不能	1	6	5		有	1		
54	長野中央	5月31日	土	12:35	晴	その他山系	高妻山	愛知県	男	26	軽傷	滑落	1	山頂から下山中、雪上でスリップし滑落、負傷	1	3		5	有			1
55	長野中央	5月31日	土	12:40	晴	その他山系	高妻山	東京都 東京都	男 女	59 56	重傷 軽傷	滑落 滑落	2	山頂から下山中、雪上でスリップし滑落、負傷	1	3		5	有			1
56	飯田	5月31日	土	13:00	晴	その他山系	恵那山	愛知県	男	54	無事救出	疲労	2	山頂に向けて9合目付近を登山中、疲労により行動不能	1			5	有			1
57	大町	5月31日	土	14:00	晴	北アルプス	白馬鑓ヶ岳	神奈川県	男	56	重傷	滑落	2	白馬鑓ヶ岳から下山中、鑓温泉上部の雪上でスリップし滑落、負傷	1	6			有	1		
58	木曾	5月31日	土	13:30	晴	その他山系	御嶽山	福井県	男	71	無事救出	道迷い	2	剣ヶ峰から滑走中、道に迷い、行動不能	1	3			無			
59	大町	6月2日	月	14:20	晴	北アルプス	柵池高原	大阪府	女	57	無事救出	道迷い	1	柵池自然園展望湿原を散策中、残雪のため、道に迷い、行動不能	1	6			有	2		

番号	署名	発生日時			天候	発生場所		遭難者			態様	パーティ 人数	遭難の状況	救助 日数	出動人員			へり出動			
		月日	曜	時分		山域	山名	住所地	性	歳					負傷 程度	警察 官	遭 対 協	そ の 他	出 動 有 無	警 察	民 間
60	佐久	6月3日	火	13:30	晴	その他山系	御座山	埼玉県	女	73	重傷	滑落	19	頂上から下山中、足を滑らせて滑落、負傷	1	7		有	1		
61	大町	6月3日	火	13:30	晴	北アルプス	白馬鑓ヶ岳	長野県	男	60	軽傷	滑落	1	白馬鑓ヶ岳から下山中、鑓温泉上部の岩場でスリップし滑落、負傷	1	4		有	1		
62	大町	5月31日	土	不明	晴	北アルプス	槍ヶ岳	東京都	男	43	死亡	滑落	1	槍ヶ岳から雲の平へ向け縦走中、何らかの原因により滑落、死亡	1	32		有	2		
63	茅野	6月13日	金	不明	雨	八ヶ岳連峰	横岳	長野県	男	63	死亡	滑落	1	横岳に向け縦走中、何らかの原因により、滑落、死亡	1	11	8	有	1		
64	大町	6月14日	土	12:20	晴	北アルプス	白馬岳	埼玉県	女	55	重傷	滑落	2	大雪渓を登山中、雪上でスリップし、滑落、負傷。	1	4		有	1		
65	松本	6月15日	日	9:40	晴	北アルプス	前穂高岳	福井県	男	47	重傷	滑落	1	重太郎新道を下山中、雪上でスリップし、滑落、負傷	1	13		有	1		
66	長野中央	6月15日	日	14:00	晴	その他山系	妙徳山	長野県	女	31	無事 救出	道迷い	1	山頂から下山中、道に迷い、行動不能	1	5		無			
67	上田	6月17日	火	13:05	曇	その他山系	西籠ノ登山	長野県	女	56	重傷	転倒	2	山頂から下山中、足を滑らせ転倒、負傷	1	4	2	5	有		1
68	松本	6月18日	水	19:00	雨	北アルプス	蝶ヶ岳	静岡県 静岡県	女 女	69 69	無事 救出 無事 救出	疲労 疲労	2	常念岳から蝶ヶ岳に向け縦走中、疲労により行動不能	1	3		無			
69	佐久	6月21日	土	10:30	曇	八ヶ岳連峰	赤岳	兵庫県	男	27	軽傷	滑落	3	県界尾根を登山中、雪上でスリップし滑落、負傷	1	6		有	1		
70	佐久	6月21日	土	10:30	曇	八ヶ岳連峰	赤岳	兵庫県 兵庫県	男 男	27 27	無事 救出 無事 救出	その他 その他	3	県界尾根を赤岳山頂に向け登山中、同行者1名が滑落したためパニック状態となり、行動不能	1	2		無			
71	安曇野	6月22日	日	12:30	雨	北アルプス	大天井岳	福岡県	女	30	軽傷	滑落	1	大天井岳から燕岳に向け縦走中、ガラ場で足を滑らせ滑落、負傷	2	12	6	有	1		
72	松本	6月25日	水	不明	曇	北アルプス	北穂高岳	神奈川県 神奈川県	男 女	71 66	死亡 死亡	滑落 滑落	2	北穂沢を下山中、何らかの原因により滑落、死亡	2	4	7	有	1		
73	茅野	6月28日	土	11:30	雨	八ヶ岳連峰	蓼科山	埼玉県	男	48	重傷	転倒	6	將軍平付近を下山中、岩場で足を滑らせ転倒、負傷	1	4	6	無			
74	松本	6月28日	土	15:00	雨	北アルプス	奥穂高岳	大阪府	男	60	軽傷	滑落	4	コブ沢を下山中、雪上でスリップし滑落、負傷	2	11	1	4	有	2	
75	松本	6月29日	日	8:48	曇	北アルプス	奥穂高岳	兵庫県	男	48	重傷	滑落	2	ザイテングラードを下山中、雪上でスリップし滑落、負傷	1	4	5	有	1		
76	茅野	6月29日	日	17:00	霧	八ヶ岳連峰	阿弥陀岳	愛知県	男	22	軽傷	滑落	1	御小屋尾根を下山中、道に迷った後、足を滑らせ滑落、負傷	2	14	6	有	2		

番号	署名	発生日時			天候	発生場所		遭難者			態様	パーティー人数	遭難の状況	救助日数	出動人員			へり出動			
		月日	曜	時分		山域	山名	住所地	性	歳					負傷程度	警察官	遭対協	その他	出動有無	警察	民間
77	駒ヶ根	6月30日	月	11:45	曇	中央アルプス	宝剣岳	長野県	男	74	軽傷	滑落	2	千畳敷へ向け下山中、雪上でスリップし滑落、負傷	1	4			無		
								長野県	女	74	軽傷	滑落									
78	松本	6月30日	月	不明	雨	北アルプス	槍ヶ岳	東京都	男	26	軽傷	滑落	1	槍沢を登山中、道に迷った後、雪上でスリップし滑落、負傷	1	4			有	1	
79	須坂	6月26日	木	17:00	曇	その他山系	高山村山林内	長野県	男	67	行方不明	不明	1	山菜採りに出かけ、行方不明	3	32	42	15	有	1	
80	茅野	7月2日	水	14:35	曇	八ヶ岳連峰	阿弥陀岳	神奈川県	男	28	無事救出	道迷い	1	中岳のコル付近を下山中、道に迷い、行動不能	1	9			有	1	
81	松本	7月2日	水	11:00	曇	北アルプス	北穂高岳	埼玉県	男	64	軽傷	滑落	2	北穂沢を登山中、バランスを崩し滑落、負傷	1			2	有		1
82	大町	7月5日	土	12:30	霧	北アルプス	白馬岳	神奈川県	女	55	重傷	滑落	3	大雪渓を登山中、雪上でスリップし滑落、負傷	1	7	6	1	有	1	
83	松本	7月5日	土	18:55	曇	北アルプス	涸沢	長野県	男	57	死亡	凍死傷	2	岩小屋で滞在中、低体温症により、死亡	1	4	4		有	1	
84	木曾	7月11日	金	14:45	晴	その他山系	御嶽山	滋賀県	女	57	無事救出	発病	2	山頂から下山中、体調不良となり行動不能	1	4			有	1	
85	松本	7月13日	日	8:20	雨	北アルプス	奥穂高岳	長野県	女	52	軽傷	滑落	1	天狗のコルから下山中、雪渓上でバランスを崩し滑落、負傷	1	6	3		無		
86	松本	7月15日	火	12:10	晴	北アルプス	槍ヶ岳	東京都	男	44	軽傷	滑落	2	槍ヶ岳山頂へ登山中、バランスを崩し滑落、負傷	1	4	2		有	1	
87	松本	7月16日	水	14:30	雨	北アルプス	槍ヶ岳	茨城県	男	66	無事救出	道迷い	1	東鎌尾根に向け登山中、水俣乗越付近で道に迷い、救助要請	1		2	2	無		
88	駒ヶ根	7月16日	水	不明	曇	中央アルプス	越百山	三重県	女	65	死亡	滑落	1	乙女ノ滝付近で何らかの原因により滑落、死亡	1	11	4		有	2	
89	大町	7月18日	金	9:40	雨	北アルプス	針ノ木岳	兵庫県	女	65	軽傷	滑落	1	針ノ木岳からスバリ岳に向け稜線を縦走中、足を滑らせ滑落、負傷	2	2		4	無		
90	松本	7月18日	金	13:00	曇	北アルプス	北穂高岳	長崎県	男	69	軽傷	転倒	4	南稜を下山中、バランスを崩し転倒、負傷	1		2		無		
91	大町	7月19日	土	11:55	曇	北アルプス	西遠見山	埼玉県	女	66	無事救出	その他	2	西遠見山付近を登山中、足を滑らせ滑落后、稜線に登り返せず、行動不能	1			2	無		
92	飯田	7月19日	土	不明	曇	南アルプス	易老岳	宮城県	男	74	行方不明	不明	2	山頂から下山中、同行者と別れた後、行方不明	3	16	11		有	2	
93	上田	7月20日	日	11:45	曇	その他山系	独鈷山	埼玉県	男	58	重傷	滑落	2	山頂から下山中、足を滑らせて滑落、負傷	1	7			有	1	
94	茅野	7月20日	日	12:20	雨	八ヶ岳連峰	赤岳	長野県	女	66	軽傷	転倒	4	文三郎尾根を下山中、足を滑らせ転倒、負傷	1	2	2		無		
95	茅野	7月20日	日	19:30	曇	八ヶ岳連峰	赤岳	千葉県	男	48	無事救出	発病	4	山小屋滞在中、体調不良となり、行動不能	1	8	6		有	1	

番号	署名	発生日時			天候	発生場所		遭難者			態様	パーティー人数	遭難の状況	救助日数	出動人員			へり出動			
		月日	曜	時分		山域	山名	住所地	性	歳					負傷程度	警察官	遭対協	その他	出動有無	警察	民間
96	大町	7月21日	月	10:55	霧	北アルプス	白岳	山梨県	男	53	死亡	滑落	4	白岳から下山中、何らかの原因により滑落、死亡	1	12	2		有	2	
97	木曾	7月21日	月	12:25	晴	その他山系	御嶽山	愛知県	男	61	重傷	滑落	2	王滝頂上から下山中、足を滑らせ滑落、負傷	1	4		5	有	1	1
98	安曇野	7月22日	火	7:00	晴	北アルプス	常念岳	千葉県	男	15	無事救出	発病	8	山小屋に滞在中、体調不良となり行動不能	1	4			有	1	
99	大町	7月22日	火	14:00	晴	北アルプス	白馬鍵ヶ岳	鹿児島県	女	69	軽傷	転倒	27	白馬鍵温泉へ向け下山中、石につまずき転倒、負傷	1	6			有	1	
100	大町	7月23日	水	13:10	曇	北アルプス	白馬岳	東京都	女	49	無事救出	疲労	1	大雪渓を下山中、疲労により行動不能	1	2		2	無		
101	大町	7月23日	水	11:40	曇	北アルプス	白馬岳	栃木県	男	69	重傷	転倒	1	稜線を縦走中、石につまずき転倒、負傷	3	8		6	有	2	
102	大町	7月23日	水	22:10	雨	北アルプス	唐松岳	長野県	男	13	重傷	その他	213	山小屋で滞在中、2段ベット上部から転落、負傷	1	4		3	有	1	
103	松本	7月25日	金	11:50	晴	北アルプス	前穂高岳	京都府	男	74	軽傷	滑落	4	重太郎新道を下山中、足を滑らせ滑落、負傷	1	4			有	1	
104	伊那	7月25日	金	12:10	晴	南アルプス	仙丈ヶ岳	埼玉県	女	68	無事救出	疲労	2	仙丈ヶ岳から下山中、疲労により行動不能	1	4	4		有	1	
105	大町	7月25日	金	17:10	晴	北アルプス	唐松岳	愛知県	女	68	軽傷	その他	28	山小屋で滞在中、2段ベット上部から転落、負傷	1	4		1	有	1	
106	木曾	7月25日	金	20:00	晴	その他山系	御嶽山	徳島県	男	43	無事救出	発病	6	山小屋で滞在中、体調不良となり行動不能	1	4			有	1	
107	駒ヶ根	7月26日	土	8:00	晴	中央アルプス	宝剣岳	千葉県	女	33	軽傷	転倒	3	山頂付近でバランスを崩し転倒、負傷	1	2	1		無		
108	松本	7月26日	土	10:40	晴	北アルプス	前穂高岳	大阪府	女	64	軽傷	転倒	2	重太郎新道を下山中、バランスを崩し転倒、負傷	1	4			有	1	
109	松本	7月26日	土	11:30	晴	北アルプス	奥穂高岳	愛知県	男	26	無事救出	道迷い	4	重太郎新道を下山中、道に迷い、行動不能	1	8			有	2	
								愛知県	男	23	無事救出	道迷い									
								福岡県	男	23	無事救出	道迷い									
								兵庫県	男	57	無事救出	道迷い									
110	木曾	7月26日	土	14:00	晴	その他山系	御嶽山	岐阜県	女	44	無事救出	発病	4	登山中、石室山荘付近で体調不良となり、行動不能	1			9	有		1
111	大町	7月26日	土	13:00	晴	北アルプス	爺ヶ岳	埼玉県	女	74	無事救出	疲労	18	柏原新道を下山中、疲労により行動不能	1	1			無		
112	茅野	7月27日	日	8:30	曇	八ヶ岳連峰	赤岳	大阪府	女	74	死亡	滑落	2	文三郎尾根を下山中、足を滑らせ滑落、死亡	1	8	6		有	1	

番号	署名	発生日時			天候	発生場所		遭難者			態様	パーティー人数	遭難の状況	救助日数	出動人員			へり出動			
		月日	曜	時分		山域	山名	住所地	性	歳					負傷程度	警察官	遭対協	その他	出動有無	警察	民間
113	駒ヶ根	7月27日	日	6:00	晴	中央アルプス	宝剣岳	東京都	女	60	無事救出	発病	2	テント場において体調不良となり、行動不能	1	2	1		無		
114	上田	7月27日	日	11:15	雨	その他山系	四阿山	長野県	女	61	軽傷	転倒	72	小四阿山付近を下山中、足を滑らせ転倒、負傷	1	4			有	1	
115	駒ヶ根	7月27日	日	14:50	曇	中央アルプス	中岳	神奈川県	男	71	軽傷	転倒	9	稜線を縦走中、岩につまずき転倒、負傷	1	6	4	3	有	1	
116	大町	7月27日	日	20:30	晴	北アルプス	白馬岳	奈良県	女	66	無事救出	発病	20	山小屋滞在中、体調不良となり、行動不能	1	4			有	1	
117	飯田	7月28日	月	12:20	晴	南アルプス	聖岳	大阪府	女	61	重傷	滑落	8	便ヶ島に向け下山中、バランスを崩し滑落、負傷	1	7		10	有	1	
118	安曇野	7月28日	月	17:00	晴	北アルプス	大天井岳	千葉県	女	46	無事救出	疲労	2	稜線を縦走中、疲労により行動不能	1		1		無		
119	長野中央	7月26日	土	22:00	晴	その他山系	高妻山	千葉県	男	78	無事救出	疲労	1	山頂から下山中、疲労となり行動不能	1	6		5	無		
120	大町	7月28日	月	6:00	曇	北アルプス	白馬乗鞍岳	栃木県	男	28	無事救出	発病	3	柵池高原へ向け下山中、体調不良により行動不能	1	8			有	2	
121	大町	7月29日	火	10:30	晴	北アルプス	白馬乗鞍岳	京都府	女	66	重傷	転倒	10	白馬大池から下山中、バランスを崩し転倒、負傷	1	4			有	1	
122	大町	7月29日	火	16:00	晴	北アルプス	爺ヶ岳	埼玉県	女	77	無事救出	発病	6	鹿島槍ヶ岳に向け登山中、体調不良となり行動不能	1			1	無		
123	大町	7月30日	水	14:38	晴	北アルプス	五竜岳	埼玉県	男	68	重傷	滑落	1	山頂に向け登山中、バランスを崩し滑落、負傷	1	4			有	1	
124	松本	7月31日	木	6:40	晴	北アルプス	奥穂高岳	山口県	男	66	軽傷	滑落	5	ザイテングラードを下山中、バランスを崩し滑落、負傷	1	6			有	1	
125	駒ヶ根	7月31日	木	8:50	晴	中央アルプス	檜尾岳	長野県	男	32	重傷	落石	1	檜尾岳に向け稜線を縦走中、落石を受け、負傷	1	6			有	1	
126	大町	7月31日	木	10:10	晴	北アルプス	唐松岳	大阪府	男	56	軽傷	滑落	1	八方尾根を登山中、バランスを崩し滑落、負傷	1	2		2	無		
127	大町	7月29日	火	15:30	晴	北アルプス	白馬鑓ヶ岳	東京都	女	67	無事救出	疲労	5	白馬鑓温泉から下山中、疲労により行動不能	1	3			無		
128	茅野	7月31日	木	19:20	雨	八ヶ岳連峰	編笠山	神奈川県	男	64	無事救出	道迷い	1	編笠山から下山中、道に迷い、行動不能	1	3	4		無		
129	安曇野	8月1日	金	19:00	晴	北アルプス	常念岳	愛知県	男	16	無事救出	発病	17	稜線を縦走中、体調不良となり、行動不能	1	4			有	1	
130	大町	7月30日	水	不明	不明	北アルプス	槍ヶ岳	埼玉県	男	68	死亡	滑落	1	北鎌コルに向け登山中、何らかの原因により滑落、死亡	1	5		4	有	1	
131	伊那	8月2日	土	13:05	晴	南アルプス	鋸岳	新潟県	男	62	無事救出	発病	4	6合目避難小屋付近を行動中、体調不良となり行動不能	1	4			有	1	
132	松本	8月2日	土	10:00	曇	北アルプス	槍ヶ岳	兵庫県	男	67	無事救出	発病	1	槍ヶ岳に向け登山中、体調不良となり行動不能	1	4			有	1	

番号	署名	発生日時			天候	発生場所		遭難者			態様	パーティ人数	遭難の状況	救助日数	出動人員			へり出動		
		月日	曜	時分		山域	山名	住所地	性	歳					負傷程度	警察官	遭対協	その他	出動有無	警察
133	木曾	8月2日	土	13:00	晴	その他山系	御嶽山	東京都	男	63	重傷	転倒	1	山頂に向け登山中、バランスを崩し転倒、負傷	1	4	4	無		
134	松本	8月3日	日	12:45	曇	北アルプス	槍ヶ岳	茨城県	男	59	軽傷	滑落	2	横尾に向け下山中、バランスを崩し滑落、負傷	1	4		有	1	
135	大町	8月3日	日	14:15	曇	北アルプス	白馬鑓ヶ岳	愛知県	男	61	軽傷	滑落	7	鑓温泉上部を下山中、鎖場付近でバランスを崩し滑落、負傷	2	4		3	有	1
136	大町	8月3日	日	15:30	曇	北アルプス	白馬岳	東京都	男	33	無事救出	疲労	4	大雪渓を下山中、疲労により行動不能	1			1	無	
137	大町	8月4日	月	10:30	霧	北アルプス	唐松岳	京都府	男	74	重傷	転倒	8	八方池から下山中、バランスを崩し転倒、負傷	1	2			無	
138	大町	8月4日	月	11:00	霧	北アルプス	白馬鑓ヶ岳	神奈川県	男	68	重傷	転倒	1	白馬鑓温泉へ向け下山中、石につまずき転倒、負傷	1	8	1	2	有	2
139	大町	8月4日	月	12:00	曇	北アルプス	白馬岳	熊本県	男	71	無事救出	疲労	2	大雪渓を登山中、疲労により行動不能	1			1	無	
140	佐久	8月5日	火	6:15	晴	八ヶ岳連峰	高見石	群馬県	男	39	無事救出	その他	1	テント場で滞在中、意識障害となり、行動不能	1	3			無	
141	佐久	8月5日	火	10:40	晴	八ヶ岳連峰	ニュー	東京都	男	64	重傷	転倒	1	ニューから下山中、バランスを崩し転倒、負傷	1	3			無	
142	松本	8月5日	火	10:45	雨	北アルプス	槍ヶ岳	静岡県	男	69	軽傷	滑落	5	東鎌尾根を登山中、足を滑らせ滑落、負傷	1	7	2	3	有	1
143	大町	8月5日	火	13:27	雨	北アルプス	槍ヶ岳	大阪府	男	63	無事救出	疲労	1	北鎌尾根を登山中、疲労により行動不能	3	10	3	6	有	2
144	大町	8月6日	水	6:30	霧	北アルプス	白岳	千葉県	男	74	死亡	発病	10	白岳付近を下山中、心臓疾患を発症し、死亡	1	12		1	有	3
145	大町	8月6日	水	7:50	曇	北アルプス	白馬岳	群馬県	男	63	無事救出	疲労	1	大雪渓を登山中、疲労により行動不能	1	1		1	無	
146	大町	8月6日	水	7:00	霧	北アルプス	鹿島槍ヶ岳	千葉県	男	19	死亡	滑落	4	キレット小屋に向け縦走中、何らかの原因により滑落、死亡	2	12		5	有	2
147	安曇野	8月7日	木	10:10	晴	北アルプス	常念岳	兵庫県	男	58	重傷	転倒	2	頂上から下山中、バランスを崩し転倒、負傷	1	4			有	1
148	松本	8月8日	金	8:15	雨	北アルプス	西岳	埼玉県	女	19	軽傷	滑落	7	西岳に向け縦走中、足を滑らせ滑落、負傷	1	2	2		無	
								東京都	男	19	軽傷	滑落		西岳に向け縦走中、同行者の滑落を止めようとしてバランスを崩し滑落、負傷						
149	大町	8月8日	金	14:00	雨	北アルプス	小蓮華山	奈良県	男	48	重傷	転倒	25	小蓮華山から下山中、浮き石に乗り転倒、負傷	1	8			有	2
150	松本	8月9日	土	9:10	雨	北アルプス	北穂高岳	兵庫県	女	69	軽傷	転倒	5	北穂沢を下山中、足を滑らせ転倒、負傷	1	4		2	無	
151	松本	8月12日	火	20:20	晴	北アルプス	横尾	大阪府	女	47	無事救出	疲労	3	槍見台付近を下山中、疲労により行動不能	1		4		無	

番号	署名	発生日時			天候	発生場所		遭難者			態様	パーティ 人数	遭難の状況	救助 日数	出動人員			へり出動		
		月日	曜	時分		山域	山名	住所地	性	歳					負傷 程度	警察官	遭対協	その他	出動有無	警察
152	松本	8月13日	水	9:00	曇	北アルプス	常念岳	神奈川県	女	70	無事救出	発病	4	山頂に向け登山中、体調不良となり、行動不能	1	4		有	1	
153	大町	8月13日	水	9:30	霧	北アルプス	鹿島槍ヶ岳	東京都	男	46	死亡	滑落	1	ハツ峰キレットを縦走中、何らかの原因により滑落、死亡	2	20		4	有	3
154	安曇野	8月13日	水	12:10	曇	北アルプス	常念岳	大阪府	女	55	軽傷	その他	2	登山道上で休憩中、落木に当たり負傷	1	4		有	1	
155	飯田	8月14日	木	14:00	雨	南アルプス	聖岳	愛知県	男	43	軽傷	転倒	3	西沢渡付近を下山中、バランスを崩し転倒、負傷	2	6		2	無	
156	茅野	8月15日	金	9:00	霧	八ヶ岳連峰	横岳	千葉県	男	53	無事救出	道迷い	1	横岳稜線を縦走中、霧のため道に迷い、行動不能	1	2	3	3	無	
157	松本	8月15日	金	14:35	雨	北アルプス	奥穂高岳	宮崎県	男	62	重傷	滑落	15	ザイテングラード取りつき付近を登山中、バランスを崩し滑落、負傷	2	11	2	2	有	1
158	佐久	8月16日	土	9:30	雨	八ヶ岳連峰	根石岳	神奈川県 神奈川県	男 男	60 20	無事救出 無事救出	道迷い 道迷い	2	天狗岳へ向け登山中、道に迷い、行動不能	2	12	8	1	有	1
159	松本	8月16日	土	不明	雨	北アルプス	奥穂高岳	広島県	男	55	死亡	滑落	4	前穂高岳へ向け縦走中、何らかの原因により滑落、死亡	5	28		2	有	6
160	大町	8月16日	土	9:15	曇	北アルプス	唐松岳	岐阜県	女	49	軽傷	転倒	32	八方尾根を下山中、足を滑らせ転倒、負傷	1	3		2	無	
161	茅野	8月17日	日	19:20	雨	八ヶ岳連峰	赤岳	東京都 東京都	男 女	72 71	無事救出 無事救出	道迷い 道迷い	2	南沢登山道を下山中、日没となり道に迷い、行動不能	1	2			無	
162	大町	8月15日	金	18:50	晴	北アルプス	五竜岳	埼玉県	男	24	重傷	転落	1	山小屋の屋根に登ったところ、足を滑らせ転落、負傷	2	4		有	1	
163	佐久	8月18日	月	13:00	曇	八ヶ岳連峰	蓼科山	千葉県	男	85	軽傷	転倒	2	山頂の岩場において、バランスを崩し転倒、負傷	1	6		1	有	1
164	松本	8月19日	火	2:40	雨	北アルプス	前穂高岳	福岡県	男	19	重傷	滑落	8	吊尾根を縦走中、足を滑らせ滑落、負傷	2	10		5	有	2
165	茅野	8月19日	火	14:20	晴	八ヶ岳連峰	麦草峠	長野県	男	60	死亡	発病	2	縞枯山から下山中、不整脈により死亡	1	8	1	5	無	
166	伊那	8月20日	水	9:30	晴	南アルプス	甲斐駒ヶ岳	神奈川県	女	70	重傷	転倒	2	頂上から下山中、岩に足を挟みバランスを崩し転倒、負傷	1	6		12	有	1
167	大町	8月20日	水	18:20	曇	北アルプス	唐松岳	埼玉県	女	67	軽傷	転倒	5	山小屋に滞在中、外に出ようとしたところ、靴紐が絡まり転倒、負傷	2	4			有	1
168	大町	8月21日	木	14:00	晴	北アルプス	爺ヶ岳	滋賀県	女	44	無事救出	発病	1	柏原新道を登山中、体調不良となり、行動不能	1	2		1	無	
169	木曽	8月21日	木	16:30	晴	中央アルプス	越百山	山梨県	女	56	重傷	転倒	1	越百小屋手前の登山道上で、木の根で足を滑らせ転倒、負傷	2	7		3	有	1

番号	署名	発生日時			天候	発生場所		遭難者			態様	パーティー人数	遭難の状況	救助日数	出動人員			へり出動			
		月日	曜	時分		山域	山名	住所地	性	歳					負傷程度	警察官	遭対協	その他	出動有無	警察	民間
170	安曇野	8月22日	金	14:00	曇	北アルプス	燕岳	石川県	男	65	無事救出	発病	3	合戦尾根を登山中、体調不良となり行動不能	1	4	2	有	1		
171	大町	8月22日	金	18:20	霧	北アルプス	白馬乗鞍岳	大阪府	男	75	無事救出	道迷い	1	拇池に向け下山中、天狗原付近で道に迷い、行動不能	2	2	1	無			
172	松本	8月23日	土	7:30	晴	北アルプス	北穂高岳	新潟県	女	61	重傷	滑落	4	北穂高南稜を下山中、バランスを崩し滑落、負傷	1	6		有	1		
173	伊那	8月23日	土	10:20	曇	南アルプス	甲斐駒ヶ岳	神奈川県	男	41	軽傷	転倒	1	駒津峰に向け下山中、足を滑らせ転倒、負傷	1	4		有	1		
174	木曾	8月24日	日	7:30	雨	中央アルプス	空木岳	埼玉県	女	65	重傷	転倒	5	伊那川ダムに向けて下山中、足を滑らせ転倒、負傷	1	6	2	有	1		
175	安曇野	8月24日	日	8:00	雨	北アルプス	常念岳	東京都	女	62	重傷	滑落	25	一の沢を下山中、胸突八丁付近で足を滑らせ滑落、負傷	1	7		有	1		
176	大町	8月24日	日	11:00	曇	北アルプス	唐松岳	福岡県	男	19	無事救出	発病	5	稜線を縦走中、体調不良となり行動不能	1		2	無			
177	大町	8月27日	水	18:00	曇	北アルプス	唐松岳	栃木県	女	66	無事救出	発病	16	唐松岳から五竜岳に向け縦走中、体調不良となり行動不能	2	4		有	1		
178	塩尻	8月27日	水	18:00	曇	その他山系	霧訪山	長野県	男	67	無事救出	道迷い	1	霧訪山を登山中、道に迷い、行動不能	2	10		20	有	1	
179	松本	8月29日	金	13:00	雨	北アルプス	涸沢	長野県	男	77	軽傷	転倒	2	涸沢へ向け登山中、足を滑らせ転倒、負傷	2	4	2	有	1		
180	大町	8月28日	木	不明	霧	北アルプス	五竜岳	千葉県	男	54	行方不明	不明	1	五竜岳から唐松岳に向け縦走中、行方不明	11	46		7	有	5	1
181	松本	8月31日	日	6:30	曇	北アルプス	奥穂高岳	神奈川県	女	62	死亡	滑落	13	吊尾根を縦走中、足を滑らせ滑落、死亡	1	4		2	有	1	
182	大町	8月31日	日	10:00	曇	北アルプス	白馬岳	千葉県	男	64	無事救出	疲労	6	大雪渓を下山中、疲労により行動不能	1		2	無			
183	中野	8月31日	日	20:40	曇	その他山系	笠法師山	埼玉県	男	38	無事救出	疲労	8	トレイルランニングの大会で下山中、疲労により行動不能	1	2		5	無		
184	松本	8月31日	日	15:00	雨	北アルプス	涸沢岳	新潟県	男	62	軽傷	落石	17	涸沢岳から北穂高岳に向けて縦走中、落石を受け、負傷	2	4	2	有	1		
185	大町	9月1日	月	9:20	曇	北アルプス	鹿島槍ヶ岳	千葉県	男	61	重傷	転倒	10	赤岩尾根を下山中、岩場で足を滑らせて転倒、負傷	1	3		無			
186	佐久	8月31日	日	不明	曇	その他山系	金峰山	神奈川県	男	53	死亡	滑落	1	単独で入山後、行方不明となり、その後遺体で発見	3	19	4	有	2		
187	松本	9月3日	水	6:40	曇	北アルプス	奥穂高岳	滋賀県	女	33	重傷	転倒	1	ザイテングラードを下山中、浮き石に乗り転倒、負傷	1	4		有	1		
188	松本	9月3日	水	9:00	曇	北アルプス	前穂高岳	千葉県	男	72	軽傷	滑落	3	重太郎新道を下山中、浮き石に乗り転倒、負傷	1	9		有	1		
189	大町	9月3日	水	15:30	曇	北アルプス	唐松岳	長野県	女	35	重傷	転倒	2	八方尾根を下山中、足を滑らせ転倒、負傷	1	3	3	1	無		

番号	署名	発生日時			天候	発生場所		遭難者			態様	パーティ人数	遭難の状況	救助日数	出動人員			へり出動			
		月日	曜	時分		山域	山名	住所地	性	歳					負傷程度	警察官	遭対協	その他	出動有無	警察	民間
190	松本	9月4日	木	8:20	曇	北アルプス	北穂高岳	東京都	男	64	重傷	滑落	1	大キレットを縦走中、長谷川ピーク付近で足を滑らせ転倒、負傷	2	7	4	3	有		1
191	松本	9月4日	木	11:15	曇	北アルプス	北穂高岳	神奈川県	女	69	軽傷	転倒	2	北穂高南稜を下山中、ゴルジュ付近で転倒、負傷	1		5	3	有		1
192	駒ヶ根	9月10日	水	11:50	晴	中央アルプス	南駒ヶ岳	神奈川県	女	72	軽傷	転倒	17	空木岳に向け縦走中、バランスを崩し転倒、負傷	1			5	有		1
193	木曾	9月10日	水	13:00	晴	その他山系	木曾町三岳山林内	長野県	男	80	死亡	不明	1	きのご探りで入山後、行方不明になり、その後遺体で発見	2	10		200	有		1
194	大町	9月12日	金	9:40	晴	北アルプス	唐松岳	栃木県	男	47	重傷	転倒	1	八方尾根を登山中、足を滑らせ転倒、負傷	1	4			有	1	
195	大町	9月13日	土	12:00	晴	北アルプス	五竜岳	埼玉県	女	69	重傷	転倒	2	唐松岳から五竜岳に向け縦走中、足を滑らせ転倒、負傷	1	4			有	1	
196	大町	9月14日	日	6:25	晴	北アルプス	五竜岳	大阪府	男	69	重傷	転倒	1	唐松岳から五竜岳へ向け縦走中、バランスを崩し転倒、負傷	1			5	有		1
197	大町	9月14日	日	7:30	晴	北アルプス	槍ヶ岳	神奈川県	女	51	重傷	落石	5	北鎌尾根を登山中、落石を受け、負傷	1	4			有	1	
198	松本	9月14日	日	10:30	晴	北アルプス	南岳	奈良県	男	67	死亡	滑落	2	天狗原へ向け下山中、足を滑らせ滑落、死亡	1	4			有	1	
199	大町	9月14日	日	11:30	晴	北アルプス	鹿島槍ヶ岳	東京都	男	49	死亡	滑落	3	八峰キレット付近を縦走中、バランスを崩し滑落、死亡	2	13		1	有	2	
200	松本	9月14日	日	9:15	曇	北アルプス	奥穂高岳	長野県	男	63	軽傷	落石	3	コブの頭付近を縦走中、落石を受け、負傷	1	4			有	1	
201	大町	9月14日	日	13:00	晴	北アルプス	白馬岳	埼玉県	男	45	重傷	転倒	2	大雪渓を下山中、足を滑らせ転倒、負傷	1	6	2	1	有	1	
202	大町	9月14日	日	13:50	晴	北アルプス	槍ヶ岳	東京都	男	41	軽傷	転倒	4	北鎌尾根を登山中、バランスを崩し転倒、負傷	1	4			有	1	
203	松本	9月14日	日	12:30	曇	北アルプス	前穂高岳	静岡県	男	56	軽傷	滑落	1	重太郎新道を下山中、浮き石に乗り滑落、負傷	1		1	5	有		1
204	飯田	9月12日	金	不明	晴	その他山系	大鹿村山林内	長野県	男	79	行方不明	不明	1	きのご探りで入山後、行方不明	3	11	8	46	有		1
205	飯田	9月14日	日	9:00	晴	その他山系	松川町山林内	長野県	女	76	死亡	滑落	2	きのご探り中に滑落、死亡	1	8		29	有		1
206	飯山	9月14日	日	18:00	曇	その他山系	苗場山	長野県	女	37	重傷	滑落	2	沢登り中、足を滑らせ滑落、負傷	2			4	有		1
207	安曇野	9月15日	月	5:20	曇	北アルプス	燕岳	新潟県	男	64	重傷	滑落	1	合戦尾根を下山中、バランスを崩し滑落、負傷	1	4	2		有	1	
208	大町	9月15日	月	5:00	晴	北アルプス	双六岳	石川県	女	49	無事救出	その他	2	硫黄沢付近で滞在中、体調不良となり、行動不能	1	4			有	1	
209	佐久	9月15日	月	6:50	晴	八ヶ岳連峰	横岳	愛知県	女	29	重傷	滑落	3	横岳に向け縦走中、足を滑らせ滑落、負傷	1	4			有	1	

番号	署名	発生日時			天候	発生場所		遭難者			態様	パーティ人数	遭難の状況	救助日数	出動人員			へり出動			
		月日	曜	時分		山域	山名	住所地	性	歳					負傷程度	警察官	遭対協	その他	出動有無	警察	民間
210	松本	9月15日	月	12:55	晴	北アルプス	西穂高岳	東京都	男	50	死亡	滑落	1	西穂高岳稜線を縦走中、バランスを崩し滑落、死亡	1	4		有	1		
211	松本	9月10日	水	不明	晴	北アルプス	前穂高岳	静岡県	男	67	死亡	不明	1	縦走中、何らかの原因により負傷後、行動不能となり、数日後に死亡	1	12		有	1		
212	長野中央	9月15日	月	18:50	晴	その他山系	高妻山	長野県	男	38	無事救出	疲労	2	頂上から下山中、疲労により行動不能	1	3	5	無			
213	松本	9月15日	月	20:00	晴	北アルプス	涸沢	山口県	女	63	無事救出	発病	2	山小屋で滞在中、体調不良となり、行動不能	1			5	有		1
214	松本	9月15日	月	20:00	晴	北アルプス	前穂高岳	東京都	男	32	死亡	滑落	1	単独で入山後、行方不明となり、その後遺体で見えられた	2	17	2	有	3		
215	大町	9月15日	月	14:00	晴	北アルプス	鹿島槍ヶ岳	群馬県	男	36	軽傷	転倒	3	八峰キレットを縦走中、バランスを崩し転倒、負傷	1	4		有	1		
216	佐久	9月17日	水	9:50	晴	その他山系	小川山	富山県	男	38	重傷	転落	2	マラ岩でクライミング中、岩場でスリップし転落、負傷	1	5		1	有	1	
217	飯田	9月19日	金	不明	晴	その他山系	飯田市山林内	長野県	男	64	死亡	滑落	1	きのご採り中に滑落し、死亡	2	8		22	有	1	
218	松本	9月20日	土	12:20	晴	北アルプス	前穂高岳	茨城県	女	62	軽傷	転倒	2	テント場付近で浮き石に乗り転倒、負傷	1	6		有	1		
219	大町	9月20日	土	10:00	晴	北アルプス	白馬岳	東京都	男	53	重傷	滑落	1	大雪渓を登山中、バランスを崩し滑落、負傷	1	2		17	有		3
220	松本	9月20日	土	15:15	晴	北アルプス	前穂高岳	愛知県	男	32	重傷	転倒	2	重太郎新道を下山中、足を滑らせ転倒、負傷	1	6		有	1		
221	松本	9月21日	日	9:20	晴	その他山系	松本市安曇山林内	長野県	男	67	死亡	滑落	2	きのご採り中に滑落し、死亡	1	5		15	有	1	
222	松本	9月21日	日	9:00	晴	北アルプス	蝶ヶ岳	神奈川県	女	33	重傷	転倒	27	長塚尾根を下山中、バランスを崩し転倒、負傷	1	2	1	無			
223	安曇野	9月21日	日	11:20	晴	北アルプス	常念岳	神奈川県	女	46	重傷	滑落	2	一の沢登山口から登山中、常念乗越手前でバランスを崩し転倒、負傷	1	4	3	有	1		
224	松本	9月21日	日	16:30	晴	北アルプス	蝶ヶ岳	長崎県	男	75	無事救出	疲労	4	横尾に向け下山中、槍見台付近で疲労により行動不能	1	1	2	無			
225	大町	9月23日	火	12:00	晴	北アルプス	白馬乗鞍岳	長野県	男	49	重傷	転倒	1	天狗原に向け下山中、ガレ場でバランスを崩し転倒、負傷	1	4		有	1		
226	大町	9月23日	火	10:50	晴	北アルプス	唐松岳	神奈川県	男	49	重傷	転倒	2	八方尾根を登山中、第三ケルン付近で足を滑らせ転倒、負傷	1	4		有	1		
227	松本	9月24日	水	10:30	曇	北アルプス	屏風の頭	東京都	女	39	軽傷	転倒	3	屏風の頭から下山中、バランスを崩し転倒、負傷	1	4		有	1		
228	安曇野	9月26日	金	不明	晴	北アルプス	常念岳	東京都	男	56	死亡	発病	1	一の沢登山口から入山後、心疾患により死亡	1	7	2	有	1		
229	飯山	9月27日	土	9:00	曇	その他山系	苗場山	新潟県	女	56	重傷	転倒	3	頂上に向け登山中、丸太に足を滑らせて転倒、負傷	1			5	有		1

番号	署名	発生日時			天候	発生場所		遭難者			態様	パーティー人数	遭難の状況	救助日数	出動人員			へり出動			
		月日	曜	時分		山域	山名	住所地	性	歳					負傷程度	警察官	遭対協	その他	出動有無	警察	民間
230	伊那	9月27日	土	12:00	晴	その他山系	伊那市高遠町山林内	長野県	男	68	死亡	発病	2	きのこ採り中に心疾患により、死亡	1		10	有			1
231	大町	9月27日	土	13:30	晴	北アルプス	真砂岳	大分県	男	43	軽傷	転倒	2	縦走中、頂上付近でバランスを崩し転倒、負傷	1		5	有			1
232	茅野	9月27日	土	16:30	晴	八ヶ岳連峰	北横岳	愛知県	男	60	無事救出	発病	1	山小屋で滞在中、体調不良となり行動不能	1	4	3	無			
233	松本	9月29日	月	12:10	晴	北アルプス	前穂高岳	神奈川県	男	54	重傷	転落	2	屏風岩でロープ降下中、操作を誤り転落、負傷	1	8		有	2		
234	駒ヶ根	9月29日	月	16:00	晴	中央アルプス	宝剣岳	愛知県	女	71	重傷	転倒	2	八丁坂を下山中、バランスを崩し転倒、負傷	1	3	2	9	無		
235	松本	9月30日	火	13:00	晴	北アルプス	前穂高岳	埼玉県	女	37	軽傷	転倒	2	重太郎新道を下山中、バランスを崩し転倒、負傷	1		2	5	有		1
236	飯田	9月30日	火	16:00	晴	その他山系	鬼面山	長野県	女	65	重傷	滑落	1	山頂から下山中、足を滑らせ滑落、負傷	1	3		27	有		1
237	木曾	9月29日	月	12:00	晴	中央アルプス	安平路山	神奈川県	男	67	無事救出	疲労	1	稜線を縦走中、疲労と脱水により、行動不能	1	3		5	有		1
238	松本	10月1日	水	11:10	晴	北アルプス	奥穂高岳	千葉県	女	68	重傷	滑落	4	前穂高岳へ向け縦走中、バランスを崩して滑落、負傷	1			5	有		1
239	松本	10月1日	水	14:30	晴	北アルプス	前穂高岳	神奈川県	男	77	軽傷	転倒	2	パノラマコースを下山中、バランスを崩して転倒、負傷	1		2		無		
240	安曇野	10月3日	金	不明	晴	その他山系	生坂村山林内	長野県	男	78	死亡	滑落	1	きのこ採り中、滑落、死亡	3	30		108	有		2
241	大町	10月2日	木	7:00	晴	北アルプス	白馬岳	愛知県	男	41	重傷	転倒	1	猿倉に向け下山中、足を滑らせ転倒、負傷	1			5	有		1
242	松本	10月3日	金	6:30	霧	北アルプス	北穂高岳	東京都	女	66	死亡	滑落	2	南稜を下山中、何らかの原因により滑落、死亡	4	13	2	10	有	2	2
243	松本	10月5日	日	7:40	晴	北アルプス	涸沢	東京都	男	32	軽傷	転倒	2	Sガレ付近を下山中、足を滑らせ転倒、負傷	1	3	1	1	無		
244	茅野	10月7日	火	12:44	晴	八ヶ岳連峰	赤岳	愛知県	女	35	無事救出	道迷い	1	美濃戸口に向け南沢を下山中、道に迷い、行動不能	1	2			無		
245	松本	10月7日	火	9:10	晴	北アルプス	涸沢	茨城県	女	32	重傷	転倒	4	横尾へ下山中、足を滑らせ転倒、負傷	1	4	5		有	1	
246	松本	10月8日	水	13:30	晴	北アルプス	前穂高岳	三重県	男	22	無事救出	道迷い	1	吊尾根から岳沢に向け下山中、道に迷い、行動不能	1			5	有		1
247	松本	10月8日	水	17:00	晴	北アルプス	涸沢	静岡県	男	71	無事救出	発病	5	テント場で滞在中、体調不良となり、行動不能	1		4	3	有		1
248	松本	10月9日	木	9:10	晴	北アルプス	横尾	群馬県	男	59	重傷	転倒	1	涸沢から横尾へ下山中、バランスを崩し転倒、負傷	1		2		無		
249	松本	10月10日	金	7:50	晴	北アルプス	北穂高岳	東京都	男	72	死亡	滑落	1	南稜を下山中、何らかの原因により滑落、死亡	1		4	5	有		1

番号	署名	発生日時			天候	発生場所		遭難者			態様	パーティー人数	遭難の状況	救助日数	出動人員			へり出動				
		月日	曜	時分		山域	山名	住所地	性	歳					負傷程度	警察官	遭対協	その他	出勤有無	警察	民間	消防
250	松本	10月10日	金	7:50	晴	北アルプス	北穂高岳	京都府	女	66	軽傷	転倒	2	南稜を下山中、足を滑らせ転倒、負傷	1	1	5	有			1	
251	大町	10月13日	月	8:30	雨	北アルプス	槍ヶ岳	新潟県	男	56	軽傷	凍死傷	1	北鎌尾根を登山中、天候不良により低体温症となり、行動不能	2	2	5	有			1	
252	松本	10月13日	月	7:10	雨	北アルプス	槍ヶ岳	東京都	男	39	重傷	転倒	3	槍沢上部を下山中、足を滑らせ転倒、負傷	1	2	5	有		1		
253	安曇野	10月16日	木	17:00	曇	北アルプス	蝶ヶ岳	埼玉県	男	78	無事救出	疲労	1	長堀尾根を登山中、長堀山頂付近で疲労により行動不能	2	2	4	無				
254	茅野	10月18日	土	11:40	晴	八ヶ岳連峰	天狗岳	静岡県	男	35	軽傷	滑落	2	根石岳に向け縦走中、浮き石に乗り滑落、負傷	1		5	有			1	
255	飯山	10月18日	土	12:30	晴	その他山系	鳥甲山	大阪府	男	79	重傷	滑落	2	山頂付近で、バランスを崩し滑落、負傷	1		7	有			1	
256	飯田	10月20日	月	12:00	雨	その他山系	恵那山	愛知県	男	64	重傷	転倒	2	広河原登山口に向け下山中、足を滑らせ転倒、負傷	1	1	17	無				
257	飯田	10月17日	金	不明	晴	その他山系	しらびそ峠	愛知県	男	77	行方不明	不明	1	しらびそ峠から入山後、行方不明	3	60		有	1			
258	大町	10月25日	土	8:20	晴	北アルプス	白馬鑓ヶ岳	愛知県	男	45	無事救出	道迷い	1	白馬鑓ヶ岳に向け登山中、小日向山付近で道に迷い、行動不能	1	4		有	1			
259	駒ヶ根	10月26日	日	17:15	曇	中央アルプス	伊那前岳	神奈川県 神奈川県	男 男	20 19	無事救出 無事救出	道迷い 道迷い	2	中岳から下山中、視界不良により道に迷い、救助要請	1	6	2	無				
260	木曾	10月26日	日	15:00	曇	中央アルプス	檜尾岳	埼玉県	女	67	重傷	滑落	1	稜線を縦走中、足を踏み外し滑落、負傷	2	10	12	15	有			3
261	松本	10月30日	木	14:00	晴	北アルプス	前穂高岳	埼玉県	女	53	無事救出	道迷い	1	パノラマコースを登山中、道に迷い、行動不能	1		5	有			1	
262	松本	10月29日	水	不明	晴	北アルプス	屏風の頭	静岡県	男	68	死亡	滑落	1	屏風岩を登攀中、何らかの原因で滑落、死亡	2	21		有	3			
263	茅野	11月5日	水	10:55	晴	八ヶ岳連峰	天狗岳	埼玉県	男	23	無事救出	発病	2	西天狗岳へ向け登山中、体調不良となり、行動不能	1	2	1	無				
264	茅野	11月5日	水	17:30	曇	八ヶ岳連峰	高見石	神奈川県	女	75	無事救出	道迷い	3	中山峠から下山中、高見石付近で道に迷い、行動不能	1	2		無				
265	茅野	11月11日	火	13:30	曇	南アルプス	鋸岳	神奈川県	男	66	無事救出	道迷い	1	鋸岳から下山中、三角点付近で道に迷い、行動不能	1	10	3	有	1			
266	小諸	11月30日	日	13:50	曇	その他山系	前掛山	長野県	男	23	重傷	滑落	3	前掛山から下山途中、バランスを崩し滑落、負傷	1	15	6	25	無			
267	茅野	12月22日	月	8:30	曇	八ヶ岳連峰	赤岳	東京都 埼玉県	男 男	72 69	死亡 軽傷	凍死傷 凍死傷	2	県界尾根を下山中、低体温症になり、死亡 県界尾根を下山中、凍傷になり、負傷	2	8	10	有	2			

番号	署名	発生日時			天候	発生場所		遭難者			態様	パーティ 人数	遭難の状況	救助 日数	出動人員			へり出動			
		月日	曜	時分		山域	山名	住所地	性	歳					負傷 程度	警察官	遭対協	その他	出動有無	警察	民間
268	茅野	12月27日	土	6:00	晴	八ヶ岳連峰	中岳	山梨県	男	49	軽傷	凍死傷	1	阿弥陀岳から中岳方面に向け下山中、疲労と凍傷のため行動不能	1	5		有	1		
269	茅野	12月28日	日	不明	晴	八ヶ岳連峰	天狗岳	東京都	男	35	死亡	凍死傷	1	入山後、天狗岳スリバチ池付近で低体温症により死亡	2	10		有	2		
270	茅野	12月28日	日	13:00	晴	八ヶ岳連峰	横岳	大阪府	男	32	重傷	滑落	1	横岳に向け登山中、小同心付近で足を滑らせ滑落、負傷	1	6		有	1		
271	安曇野	12月31日	水	15:30	吹雪	北アルプス	燕岳	山梨県	女	64	死亡	凍死傷	1	合戦尾根を登山中、低体温症により死亡	2	4	4	有	1		
272	中野	12月31日	水	16:30	雪	その他山系	横手山	その他	男	36	無事救出	道迷い	1	山頂から北側斜面を滑走中、道に迷い、行動不能	1	6	5	無			

【御嶽山 噴火災害被害状況】

平成26年9月27日(土)午前11時52分、御嶽山噴火の影響により、死者57名、行方不明6名、負傷者59名の人的被害が発生した。

発災日から10月16日までの20日間で延べ2, 200名の警察官が救助・捜索活動に従事した。

(噴火災害のため、山岳遭難統計外)平成26年10月16日現在

山岳でのヘルメット着用は あなたの「命」を守ります！

長野県遭対協では、ヘルメット着用奨励山域を設定しています！

長野県内での遭難の多くは、滑落や転倒等の頭部を負傷してしまう事例が多いです。一方で、滑落や転倒した登山者がヘルメットを着用していたため、命を取り留めた事例もありました。

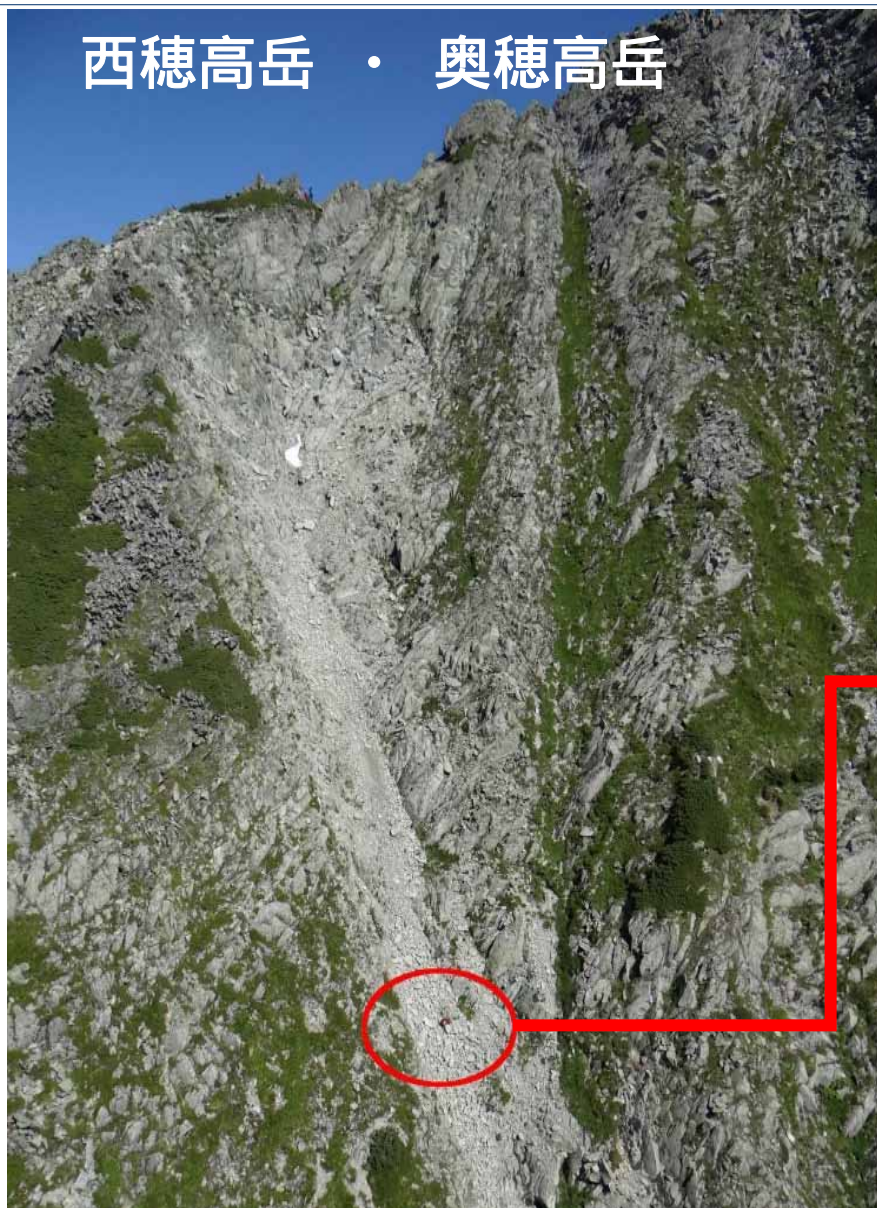
そこで、長野県遭対協では、平成25年度より滑落、転落、転倒事故の多い山域を「山岳ヘルメット着用奨励山域」に指定し、登山時のヘルメット着用を呼びかけるとともに、所有していない登山者のためのレンタル環境を整備し、ヘルメットの着用を推進することで「自分の命は自分で守る」ことを呼びかけています。

*** 次の山域で、山小屋でヘルメットをレンタル(有償)しています。
使用にあたっては、それぞれの山小屋に申し出て下さい。(営業期間内のみ)**

山 域 名	指 定 す る 山 域	ヘルメット配置箇所
北アルプス南部	槍・穂高連峰のうち、北穂高岳から涸沢岳・屏風岩、前穂高岳(北尾根から吊尾根)一帯、西穂高岳から奥穂高岳、北穂高岳から南岳(大キレット)、北鎌尾根・東鎌尾根の区域	涸沢ヒュッテ、涸沢小屋、槍ヶ岳山荘、西穂山荘
北アルプス北部	不帰の嶮周辺、八峰キレット周辺	天狗山荘、唐松岳頂上山荘、キレット小屋、冷池山荘
南アルプス	甲斐駒ヶ岳、鋸岳	こもれび山荘、長衛小屋
中央アルプス	宝剣岳	宝剣山荘
戸隠連峰	戸隠山、西岳	小鳥の森(中社) (戸隠登山ガイド組合事務局)

ただし、個数と返却山小屋に制限がありますので、レンタルできない場合があります。

ヘルメットを着用し、死亡事故にならなかったと思われる例



西穂高岳 ・ 奥穂高岳

奥穂高岳から西穂高岳へ向けて縦走中、長野県側に約150m滑落。手足を骨折する重傷を負うも、ヘルメットを着用しており、頭部の負傷なし。



事故現場写真(平成24年8月27日)

安全の為ヘルメットをかぶりましょう！



- ・ 事前準備を整えましょう。
- ・ 行動計画や判断は慎重に。