

平成25年中(長野県)
山岳遭難統計



©2005 石塚真一/小学館

長野県警察本部地域部地域課
長野県山岳遭難防止対策協会

目 次

1	登山者の状況	1
2	遭難の発生状況	2
(1)	年別発生状況(過去5年間)	2
(2)	山系別発生状況	3
(3)	態様別発生状況	4
(4)	シーズン別発生状況	5
(5)	月別発生状況	6
(6)	年齢別・男女別発生状況	7
(7)	遭難者の居住地別発生状況	8
(8)	パーティ別発生状況	9
(9)	遭難者の組織構成状況	9
(10)	目的別発生状況	9
(11)	警察署別発生状況	10
(12)	遭難の届出状況	10
3	救助活動	11
(1)	救助出動状況	11
(2)	ヘリコプターの出動状況	11
	平成25年中の山岳遭難発生状況	12 ~ 28

登山計画書の提出先

(表紙 漫画「岳」イラスト)

(裏表紙 写真 北アルプス 唐松岳頂上)

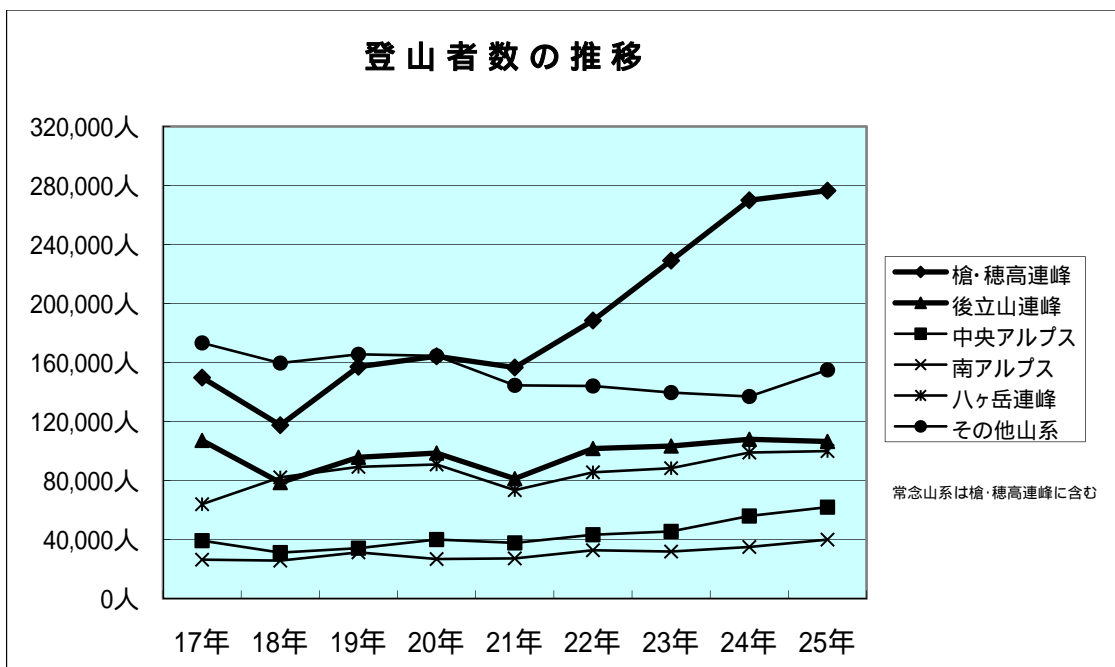
1 登山者の状況

平成25年中、長野県内を訪れた登山者は、約74万人と推定され、前年と比較して約3万5,000人増加した。

夏、秋山シーズン中の天候が良かったことで、すべての山域で登山者が増加した。

山系別	年別・増減	25年(人)	24年(人)	増減(人)	前年対比
北アルプス	槍・穂高連峰	205,000	205,000	0	0.0%
	常念山系	70,000	65,000	5,000	7.7%
	後立山連峰	108,000	108,000	0	0.0%
	小計	383,000	378,000	5,000	1.3%
中央アルプス		62,000	56,000	6,000	10.7%
南アルプス		40,000	35,000	5,000	14.3%
八ヶ岳連峰		100,000	99,000	1,000	1.0%
その他山系		155,000	137,000	18,000	13.1%
合計		740,000	705,000	35,000	5.0%

登山者数は、各登山口等に提出された登山計画書等を参考に算出した概数



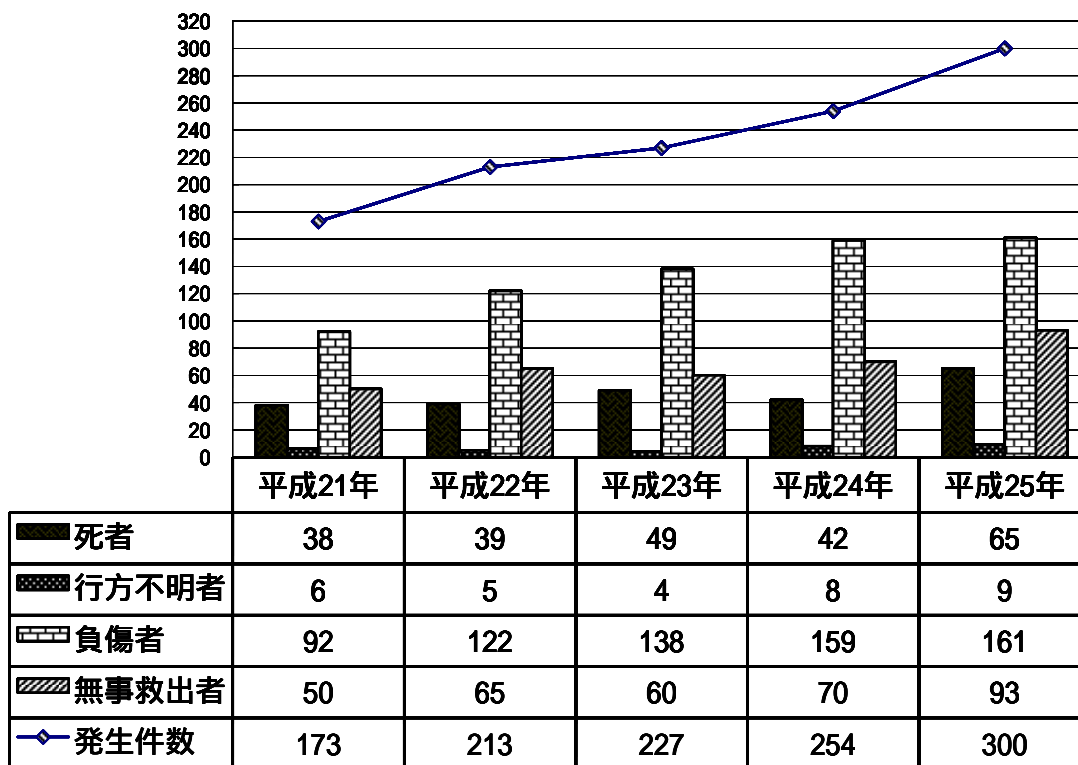
2 遭難の発生状況

(1) 年別発生状況(過去5年間)

発生件数、遭難者数ともに前年より大幅に増加し、過去最多となった。
 要因として、アルプスやハヶ岳などの主要山岳地域以外の山域で登山者が増加したことが影響した。

区分 年別	発生件数	遭難者(人)				
		死者	行方不明者	負傷者	無事救出者	計
平成21年	173	38	6	92	50	186
平成22年	213	39	5	122	65	231
平成23年	227	49	4	138	60	251
平成24年	254	42	8	159	70	279
平成25年	300	65	9	161	93	328
前年対比	+46	+23	+1	+2	+23	+49

年別発生状況



遭難の最多・最少統計

発生件数の最多は、平成25年の300件、最少は、昭和30年の23件
 死者の最多は、昭和42年の84人、最少は、昭和63年の14人
 負傷者の最多は、平成25年の161人、最少は、昭和30年の10人
 遭難者数の最多は、平成25年の328人、最少は、昭和29年の42人

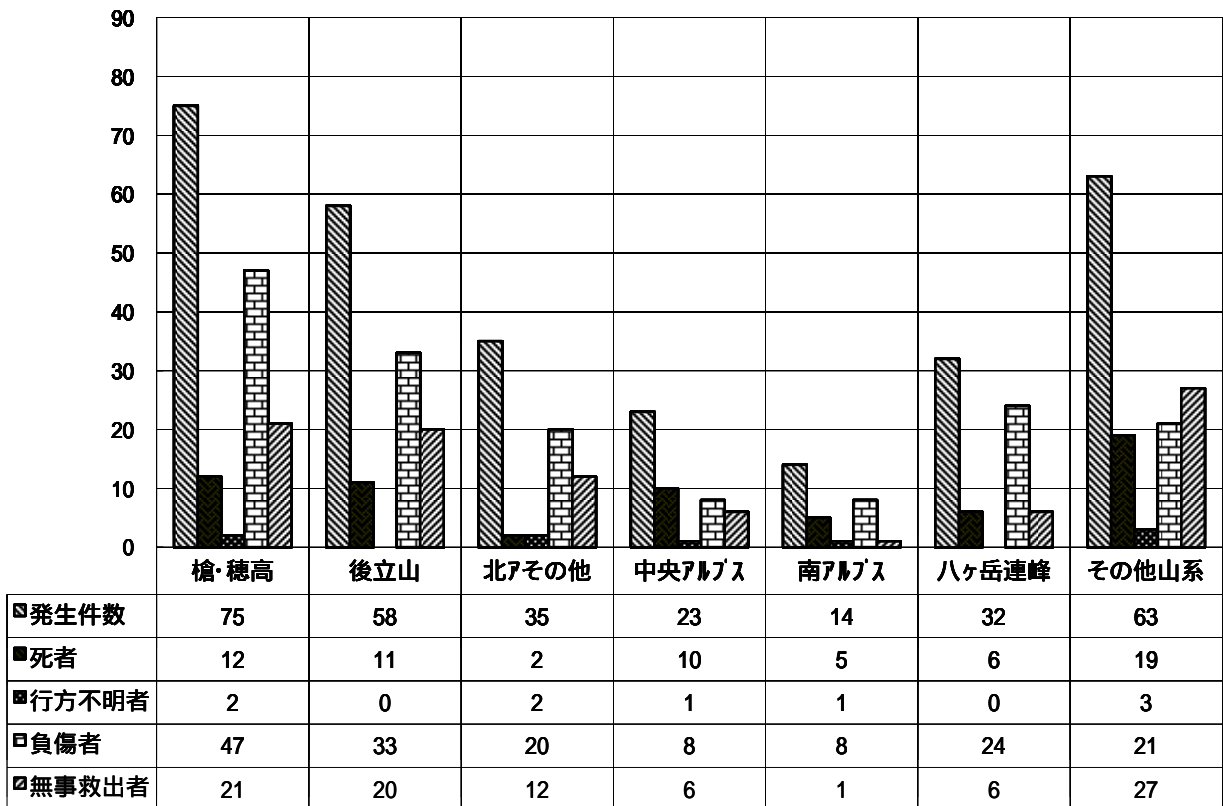
(2) 山系別発生状況

北アルプスの発生件数が、168件(56%)と最も多く、次いで八ヶ岳連峰、中央アルプスの順であった。

「その他山系」では、御嶽山、浅間山、飯縄山、戸隠山、黒姫山、根子岳、四阿山等で発生した。

山系別	区分	発生件数	件数比率	遭難者(人)				
				死者	行方不明者	負傷者	無事救出者	計
北アルプス	槍・穂高連峰	75 (83)	25.0%	12	2	47	21	82
	後立山連峰	58 (52)	19.3%	11		33	20	64
	その他山岳	35 (30)	11.7%	2	2	20	12	36
	小計	168 (165)	56.0%	25	4	100	53	182
	中央アルプス	23 (25)	7.7%	10	1	8	6	25
	南アルプス	14 (6)	4.7%	5	1	8	1	15
	八ヶ岳連峰	32 (23)	10.7%	6		24	6	36
	その他山系	63 (35)	21.0%	19	3	21	27	70
	合計	300 (254)	100.0%	65	9	161	93	328

()内は、前年の発生件数
小数第2位以下を四捨五入した

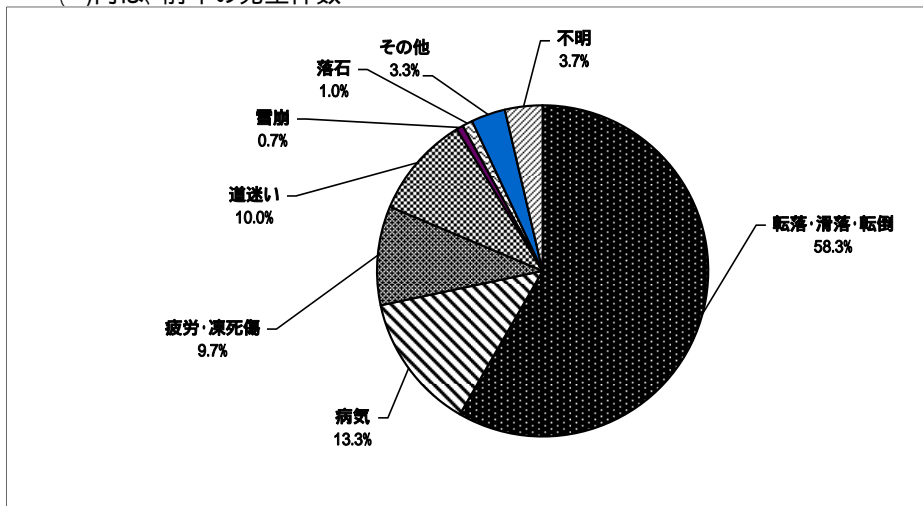


(3) 態様別発生状況

「転落・滑落・転倒」による発生件数が、175件(58.3%)と最も多く、次いで病気、道迷い、疲労・凍死傷の順であった。病気は、心疾患、脳疾患、高山病等であった。

態様別	区分	発生件数	件数 比率	遭難者(人)				
				死 者	行 方 不明者	負 傷 者	無 事 救出者	計
転落・滑落	ホールド抜け・浮き石を抱く	0 (0)	34.3%					0
	ハーケン抜け	0 (0)						0
	岩登りスリップ	0 (0)						0
	つまずき・浮き石に乗り	3 (3)		1		2		3
	踏みはずし・スリップ	29 (33)		3		27		30
	バランスを失い	38 (21)		7		35		42
	雪上スリップ	10 (8)				10		10
	その他	23 (16)		23		1		24
転倒	つまずき・浮き石に乗り	24 (25)	24.0%			24		24
	踏みはずし・滑らせ	28 (33)				28		28
	バランスを失い	20 (13)				20		20
	その他	0 (6)						0
小 計		175 (158)	58.3%	34	0	147	0	181
病 気		40 (25)	13.3%	16			24	40
疲労・凍死傷		29 (23)	9.7%	6		3	27	36
道 迷 い		30 (19)	10.0%				41	41
落 雷		0 (3)	0.0%					0
雪 崩		2 (2)	0.7%	4				4
落 石		3 (4)	1.0%			4		4
渡 渉 失 敗		0 (0)	0.0%					0
そ の 他		10 (11)	3.3%	3		7	1	11
不 明		11 (9)	3.7%	2	9			11
合 計		300 (254)	100%	65	9	161	93	328

()内は、前年の発生件数

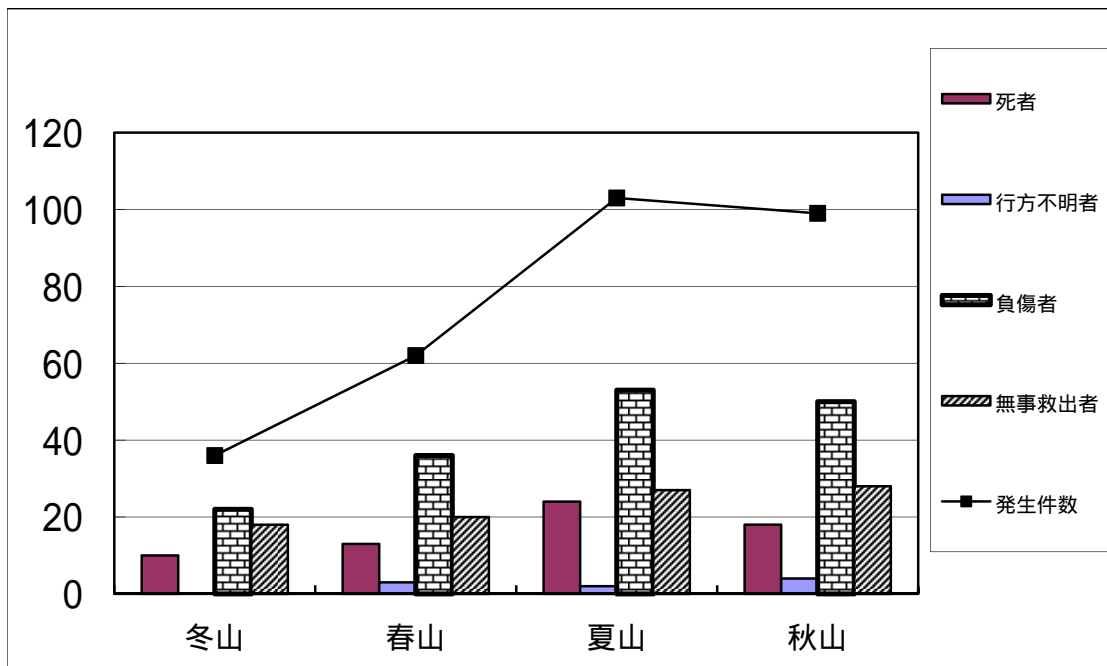


(4) シーズン別発生状況

冬山、春山、秋山の遭難が前年より大幅に増加した。
 増加率は冬山が133%、春山が140%、秋山が150%であった。

シーズン別 区分	発生件数	遭難者(人)				
		死者	行方不明者	負傷者	無事救出者	計
冬山 (1.2.3.12月)	36 (27)	10	0	22	18	50
春山 (4.5.6月)	62 (44)	13	3	36	20	72
夏山 (7.8月)	103 (117)	24	2	53	27	106
秋山 (9.10.11月)	99 (66)	18	4	50	28	100
合計	300 (254)	65	9	161	93	328

()内は、前年の件数



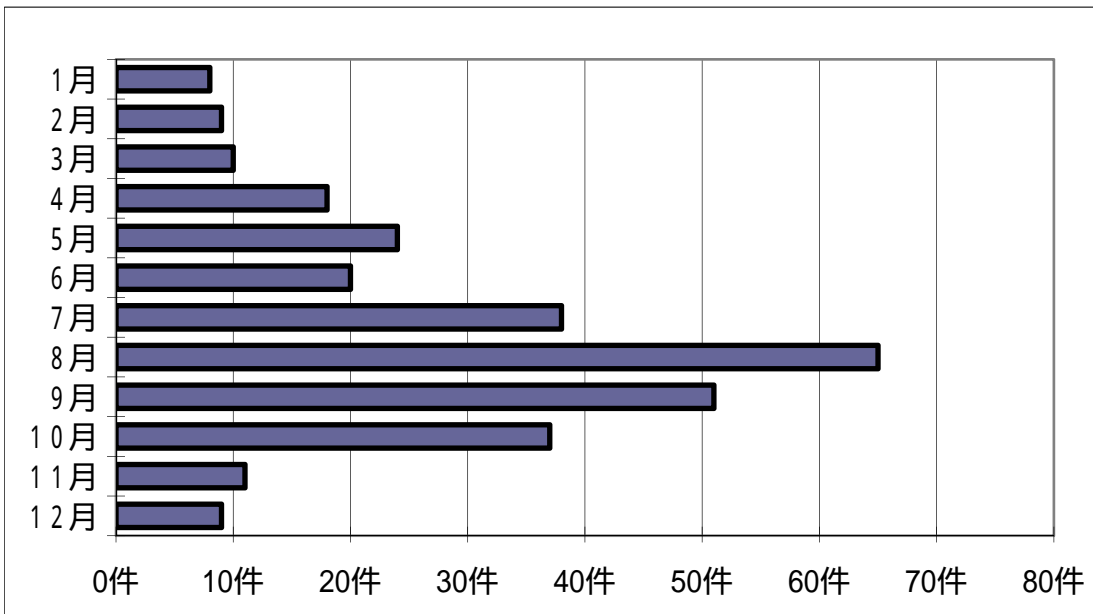
悪天候の中、背負い搬送で遭難者を搬送する救助隊員

(5) 月別発生状況

7月の夏山に、中央アルプスにおいて外国人パーティの4人が死亡する遭難が発生したほか、秋山の登山者の増加にともない9月、10月の遭難発生件数が増加した。

月別	区分	発生件数	遭難者(人)				計
			死者	行方不明者	負傷者	無事救出者	
1月		8 (7)	3		2	5	10
2月		9 (5)	2		6	3	11
3月		10 (8)	4		6	1	11
4月		18 (7)	7	1	9	5	22
5月		24 (24)	3	1	16	7	27
6月		20 (13)	3	1	11	8	23
7月		38 (40)	8		20	13	41
8月		65 (77)	16	2	33	14	65
9月		51 (35)	10	1	29	12	52
10月		37 (26)	7	2	19	9	37
11月		11 (5)	1	1	2	7	11
12月		9 (7)	1		8	9	18
合計		300 (254)	65	9	161	93	328

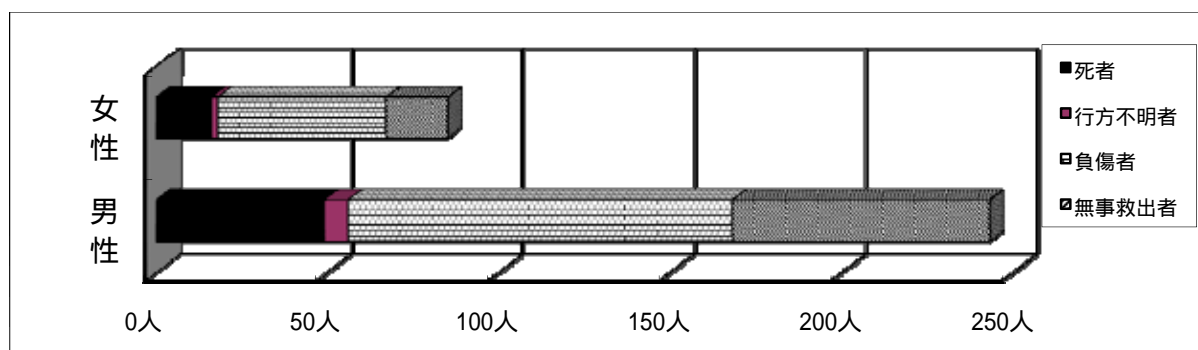
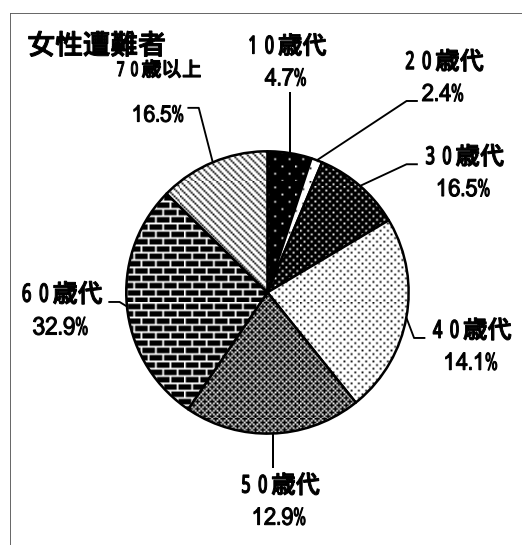
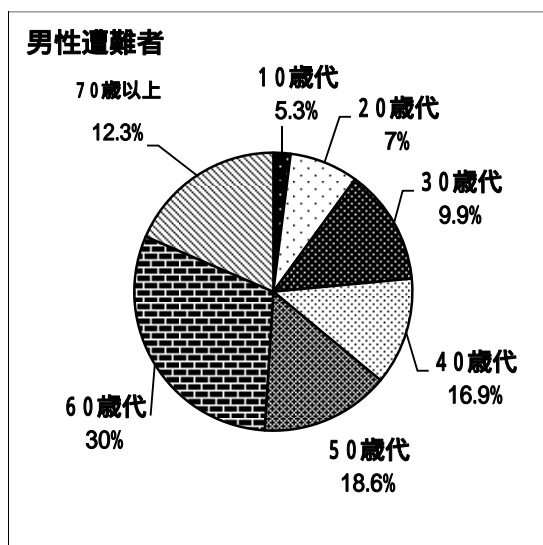
()内は、前年の件数



(6) 男女別・年齢別比率

40歳以上の中高年齢層の遭難者の割合は、77.4%で前年の78.5%から1.1ポイント減少したが、依然として占める割合は多い。特に60歳以上の高年齢層の遭難者は145人(44.2%)であった。

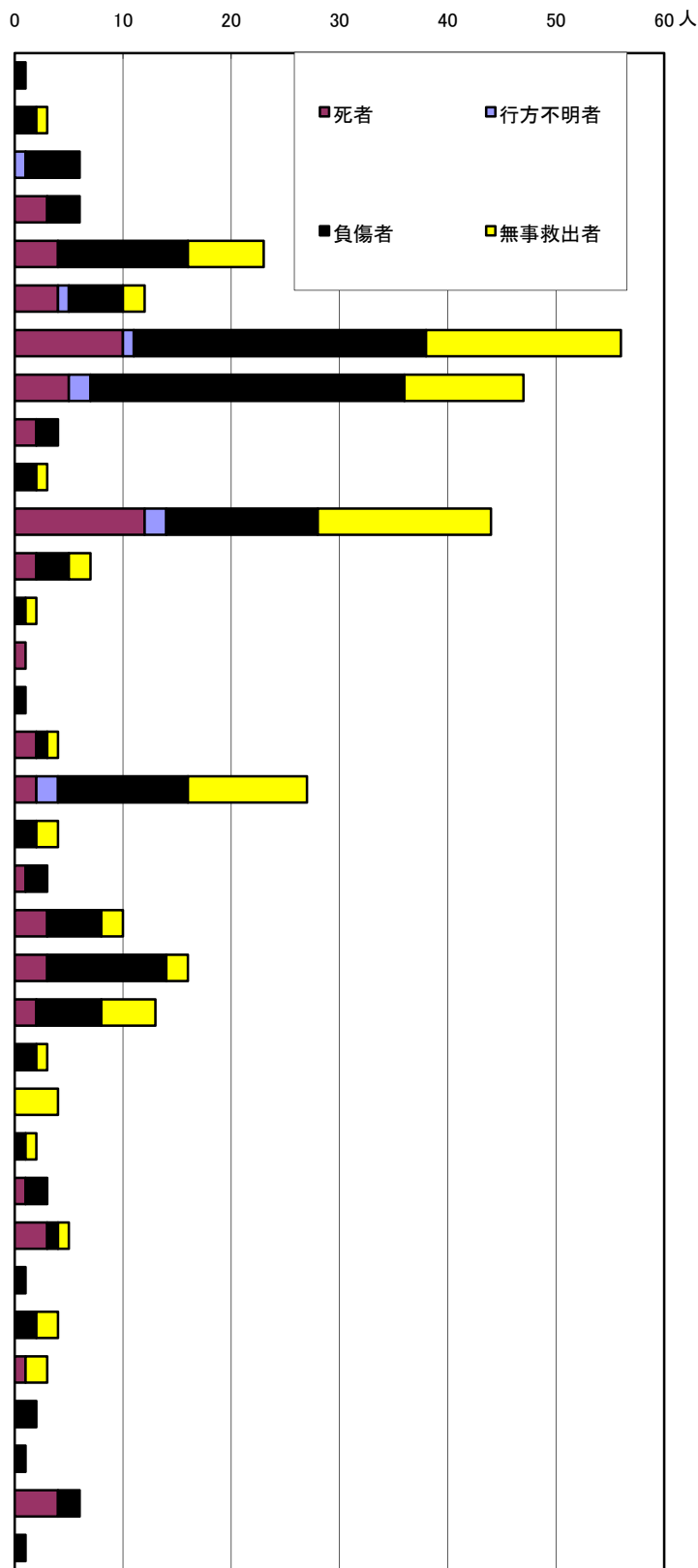
区分	男性					(人) 比率	女性					(人) 比率	男女計				
	死者	不明	負傷	無事	計		死者	不明	負傷	無事	計		人数	比率			
10歳代				13	13	54人			4		4	20	17	74人			
20歳代			8	9	17				1	1	2		19				
30歳代	3		12	9	24	22.2%	4		7	3	14	23.5%	38	22.6%			
40歳代	5	1	23	12	41	189人	2		9	1	12	65	53	254人			
50歳代	10	1	23	11	45		3		5	3	11		56				
60歳代	18	2	40	13	73		77.8%	4	1	19	4		28		76.5%	101	77.4%
70歳以上	13	3	6	8	30		3	1	4	6	14		44				
計	49	7	112	75	243		16	2	49	18	85		328				
比率	74.1%						25.9%						100%				



(7) 遭難者の居住地別発生状況

居住地は、東京都が56人で最多、次いで神奈川県(47人)、長野県(44人)の順であった。

区分 都道府県別	死者	行方不明者	負傷者	無事救出者	計
宮城県			1		1
茨城県			2	1	3
栃木県		1	5		6
群馬県	3		3		6
埼玉県	4		12	7	23
千葉県	4	1	5	2	12
東京都	10	1	27	18	56
神奈川県	5	2	29	11	47
新潟県	2		2		4
山梨県			2	1	3
長野県	12	2	14	16	44
静岡県	2		3	2	7
富山県			1	1	2
石川県	1				1
福井県			1		1
岐阜県	2		1	1	4
愛知県	2	2	12	11	27
三重県			2	2	4
滋賀県	1		2		3
京都府	3		5	2	10
大阪府	3		11	2	16
兵庫県	2		6	5	13
奈良県			2	1	3
和歌山県				4	4
岡山県			1	1	2
広島県	1		2		3
山口県	3		1	1	5
香川県			1		1
福岡県			2	2	4
長崎県	1			2	3
宮崎県			2		2
鹿児島県			1		1
韓国	4		2		6
ドイツ			1		1
合計	65	9	161	93	328



(8) **パーティ別発生状況**

単独の遭難が102件(前年対比+16件)と最も多く、全体の34%を占めている。また、単独の死者24人のうち男性は21人。

パーティ別	発生件数	遭難者(人)				
		死者	行方不明者	負傷者	無事救出者	計
単独	102 (86)	24	7	40	31	102
2人パーティ	78 (63)	15	2	51	17	85
3人 "	31 (27)	5		21	8	34
4人 "	27 (22)	2		22	8	32
5人 "	11 (4)	2		6	3	11
6人~10人	24 (31)	9		9	16	34
11人以上	27 (21)	8		12	10	30
合計	300 (254)	65	9	161	93	328

()内は、前年の発生件数

(9) **遭難者の組織構成状況**

山岳会等に属さない未組織登山者による遭難者は250人(76.2%)と依然として高水準である。

組織・未組織別	発生件数	遭難者(人)					
		死者	行方不明者	負傷者	無事救出者	計	
組織	社会人山岳会	41 (25)	16	1	25	8	50
	大学山岳会	4 (4)			2	2	4
	高校山岳会	3			3	1	4
	小計	48 (29)	16	1	30	11	58
ツアー・ガイド付	18 (19)	8		7	5	20	
未組織	234 (206)	41	8	124	77	250	
合計	300 (254)	65	9	161	93	328	

()内は、前年の発生件数

(10) **目的別発生状況**

登山目的が266件(88.7%)で、「その他」の4件は、仕事、山岳信仰、登山技術研修中によるもの。

目的別	発生件数	遭難者(人)				
		死者	行方不明者	負傷者	無事救出者	計
登山目的	266 (229)	46	7	148	89	290
山スキー・スノボ	11 (13)	6		5	2	13
沢登り	2 (1)			2		2
岩登り	6 (3)	4		4		8
山菜採り目的	11 (6)	9	2			11
その他	4 (2)			2	2	4
合計	300 (254)	65	9	161	93	328

()内は、前年の発生件数

(11) 警察署別発生状況

最も発生件数が多かったのは、北アルプス南部を管轄する松本警察署で80件、次いで北アルプス北部を管轄する大町警察署の72件であった。

警察署別	発生件数		死者	行方不明者	負傷者	無事救出者	計
	登山等	山菜採り					
長野中央	10	1	4		4	3	11
飯山	1					1	1
中野	2		1		1		2
須坂	1	1		1		1	2
長野							0
千曲	1					8	8
上田	9		3		4	2	9
小諸	1				1		1
佐久	9		2		5	2	9
軽井沢	1				1		1
茅野	26		6		19	5	30
諏訪							0
岡谷		1	1				1
伊那	8	1	4		5	1	10
駒ヶ根	20	1	10	1	6	6	23
飯田	10	3	6	2	4	1	13
阿南							0
木曾	19		1		9	9	19
塩尻		1	1				1
松本	78	2	13	5	48	21	87
安曇野	21		1		13	8	22
大町	72		12		41	25	78
合計	289	11	65	9	161	93	328

(12) 遭難の届出状況

携帯電話による届出の割合は、63.4%で前年より3.2ポイント減少した。

携帯電話による110番通報は、GPS機能が有効な場合もあるので、非常用の通信手段として活用されている。

届出方法	通報者(件)						比率
	本人	同行者	他の登山者	家族職場等	山小屋救助隊	計	
口頭	12	36	26	1		75	25.0%
携帯電話	48	98	37	2	5	190	63.4%
電話		5	4	20	5	34	11.3%
アマチュア無線			1			1	0.3%
計	60	139	68	23	10	300	
比率	20.0%	46.3%	22.7%	7.7%	3.3%		

携帯電話による年別通報状況

年別	通報件数	遭難発生件数	使用比率	年別	通報件数	遭難発生件数	使用比率
H10	21	107	19.6%	H18	72	173	41.6%
H11	39	131	29.8%	H19	73	166	44.0%
H12	49	142	34.5%	H20	85	182	46.7%
H13	55	148	37.2%	H21	93	173	53.8%
H14	73	155	47.1%	H22	124	213	58.2%
H15	69	179	38.5%	H23	152	227	67.0%
H16	62	139	44.6%	H24	169	254	66.5%
H17	75	166	45.2%	H25	190	300	63.4%

3 救助活動

(1) 救助出動状況

救助活動には、県警山岳遭難救助隊、警察署救助隊、遭対協救助隊、山小屋関係者及び消防団等が出動したほか、警察、消防防災、民間の各ヘリコプターにより、迅速で安全な救助活動を実施した。

年別 \ 区分	発生件数	警察官	遭対協	一般	合計	1件当たり 出動人員
平成21年	173	1,110	412	1,321	2,843	16.4
平成22年	213	1,241	434	950	2,625	12.3
平成23年	227	1,319	544	762	2,625	11.6
平成24年	254	1,345	419	901	2,665	10.5
平成25年	300	1,554	580	798	2,932	9.8

(2) ヘリコプターの出動状況

全遭難300件のうち、243件(81%)にヘリコプターが出動し、230人(遺体を含む)を救助・収容した。

区分 \ ヘリ区分	出動遭難 件数	出動回数	出動回数別(内訳)			救助・遺体 収容人員等
			救助(収容)活動	捜索活動	隊員搬送	
警察ヘリ	176	220	162	38	9	162
消防ヘリ	73	81	64	14	2	66
民間ヘリ	2	3	1	2	0	2
計		304	227	54	11	230

遭難1件につきヘリコプターを複数回飛行させた場合、各ヘリに件数、回数を計上
ヘリが出動したが悪天候等の為、遭難者を収容できなかった場合は、出動回数のみ



平成25年中の山岳遭難発生状況

長野県警察本部地域課

番号	署名	発生日時			天候	発生場所		遭難者			態様	パーティ人数	遭難の状況	救助日数	出動人員			へり出動				
		月日	曜	時分		山域	山名	住所地	性	歳					負傷程度	警察官	遭対協	その他	出動有無	警察	民間	消防
1	茅野	1月1日	火	14:00	雪	八ヶ岳連峰	赤岳	宮城県	男	70	軽傷	滑落	5	赤岳主稜を下山中、バランスを崩し滑落、負傷	1	7	3	5	有	1		1
2	上田	1月1日	火	6:00	曇	その他山系	虚空蔵山	長野県	男	61	死亡	発病	1	初日の出を見るために登山中、心不全で死亡	1	10		5	無			
3	安曇野	1月3日	木	7:00	雪	北アルプス	大天井岳	東京都 神奈川県	女	37	無事救出 無事救出	疲労 疲労	3	大天井岳に向けて縦走中、疲労と悪天候で行動不能	2	7	1	5	有	4		2
4	伊那	不明	不明	不明	不明	南アルプス	甲斐駒ヶ岳	大阪府	男	63	死亡	その他	1	南アルプスに入山後行方不明状態となり、その後遺体で発見	3	18		5	有	3		1
5	大町	1月5日	土	9:00	曇	北アルプス	唐松岳	埼玉県	男	38	重傷	転倒	2	下ノ樺から無名沢方向に山スキーで滑走中、バランスを崩し転倒、負傷	1	4			有	1		
6	上田	1月8日	火	20:16	晴	その他山系	根子岳	長野県	男	56	無事救出	道迷い	1	根子岳から四阿山に山スキーで向かっていたが、道に迷い行動不能	1	6	16		有	1		
7	茅野	1月14日	月	15:00	吹雪	八ヶ岳連峰	赤岳	東京都	男	50	死亡	その他	8	赤岳頂上から行者小屋に向って行動中に行方不明状態となり、その後遺体で発見された	2	16	7		有	4		
8	茅野	1月28日	月	7:00	晴	八ヶ岳連峰	阿弥陀岳	埼玉県 神奈川県	男	25	無事救出 無事救出	道迷い 道迷い	2	阿弥陀岳頂上から下山中、道に迷い、行動不能	1	4		5	有			1
9	佐久	2月10日	日	11:30	晴	八ヶ岳連峰	夏沢峠	埼玉県	男	34	軽傷	転倒	1	夏沢峠から下山中、木の根につまずき転倒、負傷	1			5	有			1
10	松本	2月11日	月	12:05	吹雪	北アルプス	明神岳	栃木県	男	43	軽傷	疲労	3	明神岳からSルンゼを下山中、凍傷となり、行動不能	1	3		10	有			2
11	松本	2月11日	月	9:10	雪	北アルプス	蝶ヶ岳	東京都	男	29	無事救出	道迷い	1	蝶ヶ岳長壁尾根を下山中、深雪のため道に迷い行動不能	2	8	10	10	有			2
12	大町	2月11日	月	11:37	雪	北アルプス	小遠見山	長野県	女	39	無事救出	発病	19	黒沢尾根を下山中、体調不良により行動不能	1			8	有			1
13	木曾	2月12日	火	13:00	晴	中央アルプス	麦草岳	長野県	男	44	重傷	滑落	1	麦草岳から下山中、足を滑らせ滑落、負傷	1	3		3	無			
14	大町	2月16日	土	15:30	雪	北アルプス	柵池高原	東京都	男	31	死亡	雪崩	2	ゲレンデ外を滑走中、雪崩に巻き込まれ死亡	1	3	4	5	有			2
15	茅野	2月16日	土	16:20	曇	八ヶ岳連峰	赤岳	千葉県	男	67	軽傷	転倒	4	山小屋内の階段で転倒、負傷	1	4	2	5	有			1

番号	署名	発生日時			天候	発生場所		遭難者			態様	パーティ人数	遭難の状況	救助日数	出動人員			へり出動					
		月日	曜	時分		山域	山名	住所地	性	歳					負傷程度	警察官	遭対協	その他	出勤有無	警察	民間	消防	
16	茅野	2月19日	火	14:45	晴	八ヶ岳連峰	北横岳	兵庫県	男	41	無事救出	疲労	1	深雪をラッセル中、疲労により行動不能	1	10	4		無				
17	茅野	2月24日	日	16:30	霧	八ヶ岳連峰	横岳	神奈川県	女	41	死亡	凍死傷	4	石尊稜を登はん中に低体温症になり、死亡	2	8	5	5	有			2	
								神奈川県	男	65	軽傷	凍死傷											石尊稜を登はん中に凍傷になり、負傷
								神奈川県	男	53	軽傷	凍死傷											
18	上田	3月2日	土	16:00	曇	その他山系	湯の丸山	東京都	男	62	軽傷	転倒	2	頂上から山スキーで滑走中、バランスを崩し転倒、負傷	1	2	2	5	有			1	
19	上田	3月3日	日	11:25	晴	その他山系	四阿山	群馬県	男	57	死亡	発病	3	頂上に向け山スキーで登山中、急性心不全により死亡	1	10	3		有	1			
20	松本	3月10日	日	12:00	吹雪	北アルプス	西穂高岳	千葉県	男	35	死亡	凍死傷	1	西穂高岳に向け登山中、低体温症になり、死亡	1	1		5	有			1	
21	大町	3月12日	火	10:00	晴	北アルプス	白馬乗鞍岳	愛知県	男	24	無事救出	道迷い	1	天狗原からスノーボードで滑走中、道に迷い行動不能	1			5	有			1	
22	駒ヶ根	3月24日	日	13:00	晴	中央アルプス	宝剣岳	愛知県	男	28	軽傷	滑落	4	極楽平から宝剣岳に向け縦走中、スリップして滑落、負傷	1	8			有	1			
23	大町	3月25日	月	7:00	晴	北アルプス	鹿島槍ヶ岳	長野県	男	47	重傷	滑落	1	天狗尾根をトラバース中にスリップし滑落、負傷	1	8			有	1			
24	大町	3月24日	日	不明	雪	北アルプス	鹿島槍ヶ岳	東京都	女	36	死亡	滑落	2	アラ沢上部で滑落した状態で発見されて、収容後、死亡を確認	1	7			有	2			
								東京都	女	36	死亡	滑落											
25	松本	3月30日	土	15:30	晴	北アルプス	徳沢	神奈川県	女	62	軽傷	転倒	2	冬季小屋内でスリップし転倒、負傷	1	4			有	1			
26	駒ヶ根	3月30日	土	16:30	晴	中央アルプス	空木岳	岐阜県	男	52	軽傷	滑落	1	池山尾根を下山中、道に迷った後、スリップして滑落、負傷	1	11	6	3	無				
27	中野	3月30日	土	14:00	曇	その他山系	焼額山	東京都	男	40	重傷	その他	2	バックカントリー中に立ち木に衝突、負傷	1	5	6	3	有				1
28	松本	4月1日	月	15:15	晴	北アルプス	乗鞍岳	山梨県	男	31	軽傷	転倒	2	頂上から下山中、アイゼンを引っかけ転倒、負傷	1			5	有				1
29	大町	4月6日	土	11:35	霧	北アルプス	白馬乗鞍岳	長野県	男	38	無事救出	道迷い	3	天狗原付近をスノーボードで滑走中、濃霧のため仲間とはぐれ、道に迷い、救助要請	1	6	4		有	1			
30	駒ヶ根	4月14日	日	7:15	晴	中央アルプス	檜尾岳	新潟県	男	59	重傷	転倒	5	檜尾尾根を下山中、つまずき転倒、負傷	1	8			有	1			
31	佐久	4月14日	日	11:30	晴	八ヶ岳連峰	赤岳	神奈川県	男	28	軽傷	滑落	1	県界尾根を下山中、雪上でスリップし滑落、負傷	1	10			有	2			
32	木曾	4月21日	日	10:20	雪	その他山系	御嶽山	愛知県	男	42	無事救出	道迷い	1	田ノ原観光センター付近で霧により道に迷い、行動不能	1	3	7		無				

番号	署名	発生日時			天候	発生場所		遭難者			態様	パーティ人数	遭難の状況	救助日数	出動人員			ヘリ出動				
		月日	曜	時分		山域	山名	住所地	性	歳					負傷程度	警察官	遭対協	その他	出動有無	警察	民間	消防
33	大町	4月27日	土	10:35	雪	北アルプス	白馬岳	岐阜県	女	56	死亡	雪崩	6	大雪渓を登山中、雪崩に巻き込まれ死亡	3	20	5	10	有	3		
							山口県	男	50	死亡	雪崩											
							山口県	男	32	死亡	雪崩											
34	茅野	4月27日	土	不明	晴	八ヶ岳連峰	赤岳	東京都	男	57	死亡	滑落	1	文三郎尾根を登山中、何らかの原因で滑落、死亡	1	8	2		有	1		
35	木曾	4月28日	日	11:09	晴	その他山系	御嶽山	東京都	男	66	重傷	転倒	2	頂上から下山中、アイゼンを引っかけ転倒、負傷	2	6	8		有	1		
36	駒ヶ根	4月28日	日	11:50	晴	中央アルプス	空木岳	神奈川県	男	22	重傷	滑落	5	池山尾根を下山中、雪上でバランスを崩し滑落、負傷	1	12	4		有	1		
37	大町	4月28日	日	12:30	晴	北アルプス	鹿島槍ヶ岳	神奈川県	女	48	軽傷	滑落	4	登はん中にバランスを崩し滑落、負傷	1	7			有	1		
38	伊那	4月28日	日	12:30	晴	南アルプス	仙丈ヶ岳	兵庫県	男	33	重傷	転倒	4	頂上から下山中バランスを崩し転倒、負傷	2	9	21	3	有	1		
39	大町	4月28日	日	17:30	晴	北アルプス	杓子岳	京都府	男	52	死亡	滑落	4	猿倉に向け下山中、バランスを崩し滑落、負傷	1	4			有	1		
40	長野中央	4月29日	月	10:13	晴	その他山系	奇妙山	長野県	男	71	死亡	発病	34	登山中に急性心不全により死亡	1			5	無			
41	松本	4月29日	月	15:13	晴	北アルプス	北穂高岳	東京都	男	35	軽傷	滑落	1	稜線を縦走中、バランスを崩し滑落、負傷	3			15	有			3
42	松本	4月29日	月	15:30	曇	北アルプス	蝶ヶ岳	東京都	男	58	重傷	滑落	1	長嶺尾根を下山中、スリップして滑落、負傷	2	12			有	1		
43	松本	4月30日	火	7:50	雪	北アルプス	奥穂高岳	愛知県	男	59	無事救出	疲労	3	奥穂高岳南稜で悪天候と疲労のため行動不能	1	4			有	1		
						愛知県	男	62	無事救出	疲労												
						愛知県	女	64	無事救出	疲労												
44	松本	5月2日	木	7:00	晴	北アルプス	北穂高岳	神奈川県	男	42	重傷	滑落	1	北穂沢を下山中、バランスを崩し滑落、負傷	1	6			有	1		
45	大町	4月29日	月	不明	不明	北アルプス	鹿島槍ヶ岳	埼玉県	男	62	死亡	不明	1	4月29日に入山後行方不明であったが、5月5日遺体で発見された。	3	16			有	3		
46	松本	5月3日	金	7:30	晴	北アルプス	槍ヶ岳	埼玉県	男	54	重傷	滑落	1	槍沢を下山中にアイゼンを引っかけ滑落、負傷	1	6	3		有	1		
47	飯田	5月3日	金	14:40	晴	その他山系	鬼面山	長野県	女	8	重傷	滑落	4	下山中にバランスを崩し滑落、負傷	1	8			有	1		

番号	署名	発生日時			発生場所		遭難者			態様	パーティー人数	遭難の状況	救助日数	出動人員			へり出動				
		月日	曜	時分	天候	山域	山名	住所地	性					歳	負傷程度	警察官	遭対協	その他	出動有無	警察	民間
48	松本	5月4日	土	7:00	晴	北アルプス	北穂高岳	愛知県	男	62	重傷	滑落	2	北穂沢でバランスを崩し滑落、負傷 滑落者に衝突され、負傷	1	8	5	有	1		
								愛知県	女	55	重傷	滑落	2								
								東京都	男	51	重傷	滑落	2								
								愛知県	男	61	重傷	滑落	2								
49	松本	5月4日	土	8:00	晴	北アルプス	奥穂高岳	愛知県	男	62	重傷	滑落	3	あずき沢を下山途中にバランスを崩し滑落、負傷	1	7		有	1		
50	松本	5月4日	土	15:50	曇	北アルプス	北穂高岳	三重県	男	16	無事救出	その他	1	北穂高岳に向けて稜線を縦走中、天候が悪化のため行動不能	1	9	3	有	1		
51	大町	5月4日	土	15:00	晴	北アルプス	爺ヶ岳	神奈川県	男	38	軽傷	転倒	3	山スキーで滑走中、バランスを崩し転倒、負傷	1		1	6	有		1
52	上田	5月4日	土	21:52	晴	その他山系	浦倉山	長野県	女	30	無事救出	道迷い	1	残雪の為、下山の道を見失い、行動不能	1	9	2	3	無		
53	松本	5月5日	日	7:10	晴	北アルプス	奥穂高岳	栃木県	男	68	重傷	落石	2	ザイデングラード付近を登山中、落石により負傷	1	4		有	1		
54	大町	5月5日	日	7:30	晴	北アルプス	鹿島槍ヶ岳	兵庫県	女	44	重傷	滑落	4	赤岩尾根を下山中、バランスを崩し滑落、負傷	1	4		有	1		
55	松本	5月5日	日	9:00	晴	北アルプス	槍ヶ岳	愛知県	男	55	無事救出	発病	1	脳疾患を発症し、登山道の上に倒れているところを発見された	1		5	有		1	
56	駒ヶ根	5月4日	土	18:00	晴	中央アルプス	空木岳	長野県	男	49	重傷	滑落	1	ヨナ沢の頭付近で、バランスを崩し滑落、負傷	1		5	有		1	
57	木曾	5月5日	日	13:17	晴	中央アルプス	宝剣岳	神奈川県	男	58	死亡	滑落	1	北稜付近で何らかの原因で滑落、死亡	1	6		有	1		
58	大町	5月5日	日	14:15	晴	北アルプス	爺ヶ岳	千葉県	男	54	死亡	滑落	2	南尾根を下山中、スリップし滑落、死亡	1	3	5	有		1	
59	駒ヶ根	5月5日	日	16:25	晴	中央アルプス	空木岳	東京都	男	71	死亡	滑落	2	小地獄付近でバランスを崩し滑落、死亡	1	1	7	5	有		1
60	松本	5月8日	水	15:00	晴	北アルプス	焼岳	静岡県	男	46	無事救出	疲労	1	上高地に向け下山中、疲労により行動不能	1	4		有	1		
61	木曾	5月8日	水	13:00	晴	その他山系	御嶽山	神奈川県	男	36	無事救出	道迷い	1	下山中、残雪により道に迷い、行動不能	1	5		有	1		
62	木曾	5月9日	木	13:30	晴	その他山系	御嶽山	愛知県	男	67	無事救出	道迷い	1	下山中、残雪により道に迷い、行動不能	1	6		有	1		
63	飯田	5月9日	木	不明	不明	南アルプス	赤石岳	東京都	男	47	行方不明	不明	1	南アルプス赤石岳に向けて入山後、行方不明	5	15	4	5	有	1	1
64	長野中央	5月10日	金	14:30	曇	その他山系	高妻山	群馬県	男	23	軽傷	滑落	1	弥勒尾根を下山中に雪上スリップして滑落、負傷	1	5	11	無			

番号	署名	発生日時			天候	発生場所		遭難者			態様	パーティ人数	遭難の状況	救助日数	出動人員			へり出動				
		月日	曜	時分		山域	山名	住所地	性	歳					負傷程度	警察官	遭対協	その他	出勤有無	警察	民間	消防
65	駒ヶ根	4月28日	日	不明	不明	中央アルプス	空木岳	栃木県	男	64	行方不明	不明	1	千畳敷から入山し、空木岳方面に向かった後、行方不明	1	1		5	有			1
66	飯田	5月16日	木	9:46	晴	南アルプス	易老岳	長野県	男	64	軽傷	滑落	1	登山中に雪上スリップして滑落、負傷	3	14	15	10	有	2		
67	上田	5月17日	金	15:20	晴	その他山系	根子岳	東京都	男	62	無事救出	道迷い	1	下山中に残雪により道に迷い、行動不能	1	4			有	1		
68	茅野	5月18日	土	10:30	晴	八ヶ岳連峰	東天狗岳	茨城県	男	69	軽傷	転倒	3	中山峠に向け縦走中、バランスを崩し転倒、負傷	1	6			有	1		
69	小諸	5月22日	水	10:50	晴	その他山系	浅間山	東京都	女	64	軽傷	転倒	2	黒斑山から下山中、浮石を踏み転倒、負傷	1	4	3	12	無			
70	安曇野	6月1日	土	9:00	曇	北アルプス	蝶ヶ岳	京都府	男	46	軽傷	滑落	1	稜線を縦走中、雪上でスリップし滑落、負傷	1	4			有	1		
71	安曇野	6月1日	土	9:00	曇	北アルプス	蝶ヶ岳	愛知県	女	36	重傷	滑落	1	三股に向け下山中、雪上でスリップし滑落、負傷	1	4			有	1		
72	大町	6月2日	日	8:25	曇	北アルプス	白馬岳	東京都	女	68	軽傷	滑落	3	大雪渓を山スキーで滑走中、バランスを崩し滑落、負傷	1	4			有	1		
73	松本	6月3日	月	11:00	晴	北アルプス	奥穂高岳	大阪府	男	67	軽傷	滑落	1	あずき沢を下山途中、雪上スリップし滑落、負傷	1	4			有	1		
74	松本	6月4日	火	7:00	晴	北アルプス	北穂高岳	静岡県	男	68	死亡	滑落	1	北穂沢を下山中、何らかの原因で滑落、死亡	1	4	7		有	1		
75	松本	6月4日	火	10:00	晴	北アルプス	北穂高岳	埼玉県	男	25	軽傷	滑落	2	北穂沢を下山中、雪上でスリップし滑落、負傷	1	4	2		有	1		
76	安曇野	6月8日	土	10:30	曇	北アルプス	蝶ヶ岳	神奈川県	男	56	軽傷	滑落	1	蝶沢付近を登山中、雪上スリップして滑落、負傷	1	6			有	1		
77	松本	6月8日	土	13:00	晴	北アルプス	焼岳	愛知県	男	42	無事救出	道迷い	1	頂上から下山中、下堀沢付近で道に迷い行動不能	1	4			有	1		
78	大町	6月8日	土	15:20	晴	北アルプス	白馬岳	栃木県	女	40	重傷	滑落	2	大雪渓を下山中、雪上スリップし滑落、負傷	1	4			有	1		
79	大町	6月12日	水	17:00	霧	北アルプス	白馬乗鞍岳	和歌山県	男	33	無事救出	道迷い	4	天狗原付近を下山中、霧により道に迷い、行動不能	1	2			無			
								和歌山県	男	26	無事救出	道迷い										
								和歌山県	男	33	無事救出	道迷い										
								東京都	男	28	無事救出	道迷い										
80	茅野	6月14日	金	15:30	雨	八ヶ岳連峰	赤岳	東京都	男	30	重傷	転倒	2	テント場を歩行中、バランスを崩し転倒、負傷	1	3	3		無			
81	木曾	6月15日	土	16:00	雨	その他山系	御嶽山	兵庫県	男	59	無事救出	道迷い	5	下山中、雪渓上で道に迷い、行動不能	1	6	5		有	1		

番号	署名	発生日時			発生場所		遭難者			態様	パーティ 人数	遭難の状況	救助 日数	出動人員			へり出動				
		月日	曜	時分	天候	山域	山名	住所地	性					歳	負傷 程度	警察 官	遭 対 協	そ の 他	出 動 有 無	警 察	民 間
82	安曇野	6月17日	月	6:00	晴	北アルプス	燕岳	東京都	男	52	無事 救出	発病	2	山小屋内で脳疾患を発症し、行動不能	1	4		有	1		
83	須坂	6月14日	金	不明	曇	その他山系	上高井郡高山村 山林	長野県	男	82	行方 不明	不明	1	山菜採りで入山後、行方不明	4	29	13	60	有	2	
84	長野中央	6月22日	土	11:10	曇	その他山系	戸隠山	群馬県	男	65	死亡	滑落	8	蟻の塔渡りを縦走中、バランスを崩し滑落、死亡	3	47	19		有	4	
85	木曾	6月23日	日	14:00	曇	その他山系	御嶽山	愛知県	男	38	無事 救出	道迷い	1	九合目付近の雪渓上で道に迷い、行動不能	1	4			有	1	
86	大町	6月29日	土	8:30	曇	北アルプス	風吹岳	大阪府	女	74	軽傷	滑落	2	風吹岳に向け登山中、バランスを崩し滑落、負傷	1	4		9	有	1	
87	大町	6月30日	日	13:50	曇	北アルプス	白馬岳	神奈川県	女	41	重傷	滑落	2	小雪渓をトラバース中にバランスを崩し滑落、負傷	1	4	1		有	1	
88	中野	6月30日	日	12:30	雨	その他山系	裏志賀山	群馬県	男	71	死亡	発病	2	登山中、急性心不全により死亡	1	8	3	4	有	1	
89	上田	6月29日	土	11:20	曇	その他山系	太郎山	長野県	男	72	重傷	転倒	1	虚空蔵山に向け縦走中、つまずき転倒、負傷	1			5	有		1
90	茅野	7月7日	日	12:20	曇	八ヶ岳連峰	天狗岳	長野県	男	39	重傷	転倒	13	頂上から下山中、足を滑らせ転倒、負傷	1	12	6		有	2	
91	木曾	7月9日	火	11:50	晴	その他山系	御嶽山	神奈川県	女	62	重傷	転倒	2	頂上から下山中、岩につまずき転倒、負傷	1	2	5		有		1
92	木曾	7月13日	土	7:45	雨	その他山系	御嶽山	長野県	男	60	重傷	転倒	1	頂上から下山中、岩につまずき転倒、負傷	1	7			有	1	
93	佐久	7月13日	土	11:44	雨	その他山系	金峰山	東京都	男	68	死亡	転落	6	岩場を懸垂下降中に転落、死亡	1	3		10	無		
94	大町	7月14日	日	11:30	晴	北アルプス	白馬岳	埼玉県	男	62	無事 救出	疲労	1	大雪渓を下山中、疲労により行動不能	1	1	2		無		
95	上田	7月14日	日	12:30	晴	その他山系	根子岳	群馬県	男	64	重傷	転倒	5	下山中に、足を滑らせ転倒、負傷	1	8			有	1	
96	松本	7月14日	日	10:40	曇	北アルプス	前穂高岳	大阪府	女	68	軽傷	滑落	4	重太郎新道を下山中、バランスを崩し滑落、負傷	1	4	2		有	1	
97	安曇野	7月15日	月	8:50	晴	北アルプス	燕岳	埼玉県	女	71	重傷	転倒	3	合戦尾根を下山中、足を滑らせ転倒、負傷	1	2			無		
98	松本	7月15日	月	12:30	晴	北アルプス	奥穂高岳	東京都	男	30	軽傷	滑落	6	天狗沢を下山中、足を滑らせ滑落、負傷	1	6	4		有	1	
								東京都	男	39	重傷	滑落									
99	駒ヶ根	7月16日	火	10:00	曇	中央アルプス	空木岳	長野県	男	56	無事 救出	発病	12	池山尾根を登山中、発病し行動不能	1	8	3		有	2	
100	安曇野	7月16日	火	9:30	晴	北アルプス	常念岳	埼玉県	男	64	重傷	転倒	3	胸突八丁付近を下山中、足を滑らせ転倒、負傷	1	8			有	1	

番号	署名	発生日時			天候	発生場所		遭難者			態様	パーティ人数	遭難の状況	救助日数	出動人員			へり出動			
		月日	曜	時分		山域	山名	住所地	性	歳					負傷程度	警察官	遭対協	その他	出動有無	警察	民間
101	大町	7月16日	火	16:45	晴	北アルプス	唐松岳	神奈川県	女	73	重傷	滑落	2	扇雪渓付近で雪上スリップし滑落、負傷	1	4	2	有	1		
102	茅野	7月18日	木	不明	晴	八ヶ岳連峰	赤岳	石川県	男	69	死亡	滑落	1	頂上付近を登山中、何らかの原因で滑落、死亡	1	6	3	有	1		
103	駒ヶ根	7月20日	土	13:55	晴	中央アルプス	宝剣岳	東京都	女	62	死亡	発病	6	乗越浄土から下山中、急性心不全により死亡	1	12	1	有	1		
104	松本	7月21日	日	12:00	晴	北アルプス	槍ヶ岳	山梨県	男	65	無事救出	発病	6	山小屋で滞在中に意識混濁となり救助要請	1	4	4	有	1		
105	伊那	7月21日	日	8:00	晴	南アルプス	甲斐駒ヶ岳	福岡県	女	76	重傷	転倒	18	頂上付近を登山中、つまずいて転倒、負傷	1	4	1	有	1		
106	安曇野	7月21日	日	12:15	晴	北アルプス	横通岳	大阪府	女	40	軽傷	転倒	2	大天井岳から常念岳へ向け縦走中、つまずいて転倒、負傷	1	4	2	有	1		
107	松本	7月21日	日	13:00	晴	北アルプス	焼岳	千葉県	男	62	無事救出	疲労	2	登山中に脱水と疲労により、行動不能	1		2	無			
108	大町	7月21日	日	13:15	晴	北アルプス	爺ヶ岳	山口県	男	68	無事救出	疲労	13	柏原新道を登山中、脱水による疲労により、行動不能	1	1		2	無		
109	駒ヶ根	7月22日	月	5:05	晴	中央アルプス	宝剣岳	山梨県	女	54	軽傷	転倒	2	山小屋で滞在中、足を滑らせ転倒、負傷	1	8	3	有	1		
110	大町	7月22日	月	15:00	雨	北アルプス	唐松岳	神奈川県	女	73	無事救出	道迷い	1	キレットを縦走中、霧のため道に迷い、行動不能	1		2	無			
111	大町	7月23日	火	13:30	曇	北アルプス	爺ヶ岳	三重県	男	16	無事救出	発病	25	テント内滞在中、体調不良により行動不能	1	4		4	有	1	
112	松本	7月23日	火	10:30	雨	北アルプス	前穂高岳	三重県	男	59	重傷	滑落	1	重太郎新道を下山中、足を滑らせ滑落、負傷	1	7	5	有	1		
113	木曾	7月24日	水	14:17	雨	その他山系	御嶽山	兵庫県	男	73	無事救出	道迷い	1	サイノ河原付近を下山中、濃霧のため道に迷い、行動不能	1		3	無			
114	大町	7月24日	水	14:00	曇	北アルプス	白馬槍ヶ岳	神奈川県	男	66	重傷	滑落	1	鎖場をトラバース中、スリップし滑落、負傷	1	4	2	有	1		
115	駒ヶ根	7月24日	水	15:00	雨	中央アルプス	木曾駒ヶ岳	長崎県	男	70	無事救出	道迷い	2	北御所登山道を下山中、濃霧のため道に迷い、行動不能	1	5	6	無			
116	松本	7月25日	木	7:00	雨	北アルプス	蝶ヶ岳	神奈川県	男	64	無事救出	発病	1	長嶺尾根を登山中、悪天候のため低体温症となり、行動不能	1	4	12	有	1		
117	安曇野	7月25日	木	9:30	曇	北アルプス	横通岳	神奈川県	女	16	軽傷	転倒	32	稜線を縦走中、つまずき転倒、負傷	1	4		有	1		
118	大町	7月25日	木	9:00	霧	北アルプス	白馬岳	滋賀県	男	65	軽傷	転倒	1	大雪渓を下山中、つまずき転倒、負傷	1	2	1	無			
119	大町	7月25日	木	11:00	曇	北アルプス	小日向山	東京都	男	63	無事救出	道迷い	2	猿倉に向け下山中、ルートを外れ道に迷い、救助要請	1	6	5	1	無		
120	松本	7月28日	日	8:20	曇	北アルプス	奥穂高岳	京都府	男	47	死亡	滑落	3	トリコニー付近を登はん中、バランスを崩し滑落、死亡	1	1		4	有		2

番号	署名	発生日時			天候	発生場所		遭難者			態様	パーティ人数	遭難の状況	救助日数	出動人員			へり出動			
		月日	曜	時分		山域	山名	住所地	性	歳					負傷程度	警察官	遭対協	その他	出勤有無	警察	民間
121	大町	7月28日	日	12:00	雨	北アルプス	白馬岳	東京都	男	40	無事救出	疲労	4	大雪渓を下山中、疲労により行動不能	1	2		無			
122	木曾	7月29日	月	9:35	雨	その他山系	御嶽山	愛知県	男	66	軽傷	転倒	4	下山中に濡れた岩場でスリップし転倒、負傷	1	2	5	無			
123	大町	7月29日	月	10:30	雨	北アルプス	白馬乗鞍岳	神奈川県	男	59	重傷	転倒	2	山頂付近の岩場でバランスを崩し転倒、負傷	1	3	4	無			
124	駒ヶ根	7月29日	月	不明	暴風	中央アルプス	檜尾岳	その他	男	70	死亡	凍死傷	20	稜線を縦走中、悪天候のため低体温症となり死亡	2	15	15	有	3		
125	駒ヶ根	7月29日	月	不明	暴風	中央アルプス	宝剣岳	その他	男	62	死亡	滑落	20	悪天候の中、頂上付近を縦走中、滑落、死亡	2	15	15	有	1		
126	松本	7月29日	月	6:30	雨	北アルプス	涸沢	埼玉県	女	69	軽傷	転倒	15	雪渓上を下山中、雪上スリップして転倒、負傷	1		1	無			
127	大町	7月31日	水	7:30	晴	北アルプス	爺ヶ岳	長崎県	男	72	無事救出	発病	12	扇沢に向けて下山中、体調不良となり、行動不能	1		1	5	有		1
128	大町	8月1日	木	8:00	雨	北アルプス	白馬岳	静岡県	女	60	軽傷	滑落	2	小雪渓を下山中、雪上スリップし滑落、負傷	2	7	3	有	1		
129	大町	8月1日	木	12:02	曇	北アルプス	白馬槍ヶ岳	埼玉県	男	76	死亡	滑落	12	鍮温泉に向け下山中、バランスを崩し滑落、死亡	1	7	2	有	2		
130	松本	8月2日	金	9:30	曇	北アルプス	前穂高岳	その他	女	51	重傷	滑落	9	重太郎新道を下山中、足を滑らせ滑落、負傷	1	6		有	1		
131	松本	8月2日	金	9:30	雨	北アルプス	北穂高岳	群馬県	男	42	重傷	転倒	1	大キレットを縦走中、足を滑らせ転倒、負傷	1		2	5	有		1
132	松本	8月2日	金	11:05	曇	北アルプス	天狗の頭	滋賀県	女	61	死亡	滑落	6	稜線を縦走中、バランスを崩し滑落、死亡	1	8	2	有	2		
133	木曾	8月2日	金	14:00	晴	その他山系	御嶽山	愛知県	女	72	無事救出	発病	1	下山中に体調不良となり行動不能	1			5	有		1
134	木曾	8月3日	土	8:30	晴	その他山系	御嶽山	兵庫県	男	68	重傷	転倒	10	下山中に足を滑らせ転倒、負傷	1		3	5	有		1
135	松本	8月3日	土	12:45	曇	北アルプス	焼岳	京都府	男	55	重傷	転倒	3	展望台付近を登山中、浮石を踏み転倒、負傷	1	4		有	1		
136	茅野	8月3日	土	14:30	晴	八ヶ岳連峰	天狗岳	神奈川県	女	61	軽傷	転倒	3	岩場でバランスを崩し転倒、負傷	1	5	1	有	1		
137	安曇野	8月3日	土	10:30	晴	北アルプス	蝶ヶ岳	東京都	女	63	無事救出	疲労	2	三股登山口に向け下山中、疲労により行動不能	1	3		無			
138	茅野	8月3日	土	11:30	晴	八ヶ岳連峰	蓼科山	宮崎県	男	78	重傷	転倒	1	女神茶屋登山口に向け下山中、バランスを崩し転倒、負傷	1	5		5	有		1

番号	署名	発生日時			天候	発生場所		遭難者			態様	パーティ人数	遭難の状況	救助日数	出動人員			へり出動			
		月日	曜	時分		山域	山名	住所地	性	歳					負傷程度	警察官	遭対協	その他	出勤有無	警察	民間
139	駒ヶ根	8月4日	日	10:30	曇	中央アルプス	宝剣岳	大阪府	女	35	死亡	滑落	2	稜線を縦走中、滑落、死亡	1	9	4	有	2		
140	大町	8月4日	日	14:20	晴	北アルプス	白馬岳	神奈川県	女	45	重傷	転倒	3	蓮華温泉に向け下山中、足を滑らせ転倒、負傷	1	5	1	有	1		
141	飯田	8月4日	日	13:40	曇	南アルプス	聖岳	神奈川県	男	63	死亡	滑落	1	登山道から何らかの原因で滑落、死亡	3	14		5	有	1	1
142	飯田	8月6日	火	10:20	曇	南アルプス	易老岳	千葉県	男	61	重傷	転倒	1	下山途中、バランスを崩し転倒、負傷	1	10		8	有		1
143	松本	8月6日	火	16:00	曇	北アルプス	北穂高岳	東京都	男	70	軽傷	滑落	4	大キレットを縦走中にバランスを崩し滑落、負傷	2	2	2	5	有		1
144	松本	8月6日	火	20:50	晴	北アルプス	北穂高岳	東京都	男	42	無事救出	発病	4	山小屋で滞在中に体調不良となり行動不能	2	3	8	5	有		1
145	松本	8月6日	火	21:55	晴	北アルプス	涸沢	東京都	男	7	無事救出	発病	2	山小屋で滞在中に体調不良となり行動不能	1		4		無		
146	松本	8月7日	水	8:30	晴	北アルプス	北穂高岳	奈良県	女	63	重傷	滑落	5	南稜を下山中、バランスを崩し滑落、負傷	1	2		5	有		1
147	大町	8月6日	火	12:50	曇	北アルプス	白馬槍ヶ岳	栃木県	男	64	重傷	転倒	2	稜線を縦走中、足を滑らせて転倒、負傷	1	4	1	有	1		
148	松本	8月7日	水	16:00	晴	北アルプス	奥穂高岳	長野県	女	57	死亡	滑落	1	ザイデングラードを下山中、滑落、死亡	1	6		有	1		
149	大町	8月7日	水	14:00	晴	北アルプス	白馬乗鞍岳	岐阜県	男	72	無事救出	発病	9	樽池に向け下山中、体調不良により、行動不能	1		1	5	有		1
150	松本	8月8日	木	8:00	晴	北アルプス	天狗の頭	千葉県	男	57	死亡	滑落	2	稜線を縦走中、バランスを崩し滑落、負傷	1	6	1	有	1		
151	大町	8月8日	木	8:20	晴	北アルプス	白馬岳	神奈川県	男	66	重傷	滑落	2	葱平を下山中、バランスを崩し滑落、負傷	1	4	2	有	1		
152	大町	8月8日	木	15:30	晴	北アルプス	爺ヶ岳	神奈川県	男	49	無事救出	疲労	2	柏原新道を下山中、疲労により行動不能	1	2		無			
153	大町	8月9日	金	8:00	晴	北アルプス	烏帽子岳	神奈川県	男	19	無事救出	発病	5	テント内で体調不良となり、行動不能	1	4		有	1		
154	松本	8月9日	金	10:30	晴	北アルプス	蝶ヶ岳	神奈川県	男	63	軽傷	転倒	1	槍見台付近を下山中、バランスを崩し転倒、負傷	1		3	無			
155	松本	8月9日	金	14:30	晴	北アルプス	焼岳	神奈川県	男	65	無事救出	疲労	2	北峰付近で疲労により行動不能	1	4		有	1		
156	松本	8月9日	金	7:00	晴	北アルプス	北穂高岳	東京都	女	64	軽傷	転倒	2	南稜を下山中、バランスを崩し転倒、負傷	1	7		有	1		
157	松本	8月10日	土	不明	晴	北アルプス	槍ヶ岳	千葉県	男	71	行方不明	不明	1	北鎌尾根を経由し槍ヶ岳に向った後、行方不明	2	7	3	4	有	1	2
158	茅野	8月10日	土	13:40	晴	八ヶ岳連峰	天狗岳	千葉県	男	55	軽傷	転倒	4	唐沢鉱泉に向け下山中、スリップして転倒、負傷	1	6	2	有	1		

番号	署名	発生日時			天候	発生場所		遭難者			態様	パーティ人数	遭難の状況	救助日数	出動人員			へり出動			
		月日	曜	時分		山域	山名	住所地	性	歳					負傷程度	警察官	遭対協	その他	出勤有無	警察	民間
159	茅野	8月10日	土	12:45	晴	八ヶ岳連峰	赤岳	京都府	男	69	重傷	転倒	8	地蔵尾根を下山中、スリップして転倒、負傷	1	6	1	有	1		
160	松本	8月10日	土	17:20	晴	北アルプス	涸沢	茨城県	女	17	軽傷	その他	10	テント内で炊事中、熱湯を足にかけ、火傷し、行動不能	1	4		有	1		
161	安曇野	8月11日	日	6:30	晴	北アルプス	燕岳	香川県	女	16	軽傷	その他	34	稜線を縦走中、跳ねた木の枝が目刺さり、負傷	1	4	3	有	1		
162	松本	8月11日	日	11:30	晴	北アルプス	北穂高岳	埼玉県	男	52	死亡	滑落	1	大キレットを縦走中、何らかの原因により滑落、死亡	1	4		有	1		
163	長野中央	8月11日	日	14:10	晴	その他山系	西岳	長野県	男	45	無事救出	発病	1	鏡池に向け下山中、体調不良により行動不能	1			5	有		1
164	松本	8月11日	日	15:30	晴	北アルプス	槍ヶ岳	神奈川県	男	9	無事救出	発病	9	山小屋内で体調不良となり、行動不能	1	4		有	1		
165	安曇野	8月11日	日	14:00	晴	北アルプス	燕岳	神奈川県	男	65	無事救出	疲労	6	中房に向け下山中、疲労により行動不能	1	3	1	無			
166	松本	8月12日	月	不明	不明	北アルプス	蝶ヶ岳	岐阜県	女	62	死亡	不明	1	単独で入山後行方不明状態となり、その後長堀沢で遺体で発見	3	18	8	5	有	3	1
167	大町	8月12日	月	17:00	晴	北アルプス	槍ヶ岳	愛知県	男	53	重傷	転倒	1	北鎌沢出合に向けて下山中、浮石に乗り転倒、負傷	1	4		有	1		
168	上田	8月13日	火	不明	晴	その他山系	根子岳	兵庫県	男	48	死亡	発病	1	登山中に急性心不全により、死亡	1	13		3	有	1	
169	大町	8月13日	火	11:00	晴	北アルプス	船窪岳	東京都	男	53	重傷	滑落	1	稜線を縦走中、スリップして滑落、負傷	1	4	1	有	1		
170	大町	8月14日	水	10:15	晴	北アルプス	鳴沢岳	埼玉県	男	59	重傷	転倒	3	稜線を縦走中、浮石に乗り転倒、負傷	1	4		有	1		
171	大町	8月14日	水	11:00	晴	北アルプス	五竜岳	大阪府	男	20	無事救出	発病	3	遠見尾根を登山中、体調不良により、行動不能	1	4	2	有	1		
172	大町	8月15日	木	3:45	晴	北アルプス	南沢岳	愛知県	男	21	軽傷	滑落	3	稜線を縦走中、バランスを崩し滑落、負傷	1		1	5	有		1
173	松本	8月15日	木	7:00	晴	北アルプス	槍ヶ岳	京都府	男	79	無事救出	発病	5	山小屋で滞在中、体調不良により、行動不能	1			5	有		1
174	大町	8月15日	木	10:30	晴	北アルプス	白馬岳	東京都	男	68	重傷	転倒	2	雷鳥坂を下山中、足を滑らせて転倒、負傷	1	4	1	有	1		
175	松本	8月14日	水	不明	不明	北アルプス	霞沢岳	神奈川県	男	63	行方不明	不明	1	徳本峠に向けて入山後、行方不明	3	12	2	有	2		
176	飯田	8月15日	木	14:30	晴	南アルプス	聖岳	新潟県	男	69	死亡	発病	1	苔平付近を登山中、脳内出血を発症し、死亡	2	10		有	1		
177	松本	8月16日	金	8:30	晴	北アルプス	涸沢	埼玉県	女	36	重傷	転倒	2	横尾に向け下山中、足を滑らせ転倒、負傷	1		2	5	有		1
178	松本	8月18日	日	不明	晴	北アルプス	奥穂高岳	京都府	男	49	死亡	滑落	1	吊尾根を縦走中、何らかの原因により滑落、死亡	1	4	1	有	1		

番号	署名	発生日時			天候	発生場所		遭難者			態様	パーティ人数	遭難の状況	救助日数	出動人員			へり出動			
		月日	曜	時分		山域	山名	住所地	性	歳					負傷程度	警察官	遭対協	その他	出勤有無	警察	民間
179	大町	8月18日	日	14:00	晴	北アルプス	爺ヶ岳	富山県	男	76	無事救出	疲労	2	柏原新道を登山中、疲労により行動不能	1	3		無			
180	佐久	8月18日	日	14:20	晴	八ヶ岳連峰	蓼科山	東京都	男	54	重傷	転倒	1	天狗の露地付近を下山中、バランスを崩し転倒、負傷	1	6	2	有	1		
181	大町	8月19日	月	16:00	晴	北アルプス	爺ヶ岳	埼玉県	男	60	軽傷	その他	4	山小屋内で腰を痛め、行動不能	1	4	1	有	1		
182	大町	8月20日	火	不明	曇	北アルプス	双六岳	東京都	男	61	重傷	滑落	1	巻道ルートを縦走中、バランスを崩し滑落、負傷	2	22	4	6	有	4	
183	大町	8月21日	水	13:00	霧	北アルプス	五竜岳	大阪府	男	66	軽傷	滑落	1	稜線を縦走中、バランスを崩し滑落、負傷	1	4		5	有	1	1
184	松本	8月22日	木	9:20	曇	北アルプス	奥穂高岳	三重県	男	26	重傷	滑落	2	ザイデングラードを下山中、足を滑らせて滑落、負傷	1		3	5	有		1
185	大町	8月24日	土	7:10	霧	北アルプス	白馬槍ヶ岳	大阪府	男	59	軽傷	転倒	2	猿倉に向け下山中、足を滑らせ転倒、負傷	1		1	5	有		1
186	佐久	8月24日	土	10:20	曇	その他山系	浅間山	東京都	男	67	死亡	発病	5	登山中、心筋梗塞を発症し、死亡	1			5	有		1
187	大町	8月25日	日	11:40	曇	北アルプス	槍ヶ岳	長崎県	女	41	死亡	滑落	5	独標下部をトラバース時に足場が崩れ滑落、死亡	1	10			有	2	
188	松本	8月25日	日	12:00	雨	北アルプス	南岳	鹿児島県	男	65	重傷	滑落	9	稜線を縦走中、足を滑らせ滑落、負傷	1	4	2		有	1	
189	飯田	8月25日	日	12:05	雨	南アルプス	塩見岳	栃木県	男	65	重傷	転倒	2	稜線を縦走中に足を滑らせて転倒、負傷	1	2	4	5	有		1
190	松本	8月29日	木	9:40	曇	北アルプス	岳沢	山口県	男	68	死亡	発病	3	重太郎新道を登山中、発病し死亡	1		2	5	有		1
191	茅野	8月29日	木	13:33	晴	八ヶ岳連峰	蓼科山	神奈川県	男	61	死亡	発病	1	登山中、心不全により倒れて、死亡している状態で発見	1			5	有		1
192	駒ヶ根	8月30日	金	不明	雨	中央アルプス	木曾駒ヶ岳	大阪府	男	76	死亡	発病	1	登山中、心不全により倒れて、死亡している状態で発見	1	7	5		無		
193	大町	9月7日	土	11:00	雨	北アルプス	烏帽子岳	東京都	男	47	無事救出	疲労	14	ブチ立尾根を下山中、疲労により、行動不能	1	2	3		無		
194	松本	9月8日	日	4:20	晴	北アルプス	槍ヶ岳	その他	男	48	重傷	転倒	20	山小屋内の階段で足を滑らせて転倒、負傷	1	4	3		有	1	
195	大町	9月9日	月	13:30	晴	北アルプス	槍ヶ岳	茨城県	男	33	無事救出	道迷い	1	天上沢から水俣乗越に向けて登山中、道に迷い行動不能	1	8			有	2	
196	大町	9月10日	火	8:15	晴	北アルプス	唐松岳	千葉県	女	72	死亡	滑落	11	不帰キレットを縦走中、バランスを崩し滑落、死亡	1	6	1		有	1	
197	松本	9月10日	火	7:40	晴	北アルプス	赤岩岳	広島県	男	69	重傷	滑落	3	稜線を縦走中、バランスを崩し滑落、負傷	1			5	有		1
198	駒ヶ根	9月10日	火	12:00	霧	中央アルプス	木曾駒ヶ岳	東京都	男	68	死亡	発病	3	稜線を縦走中、心不全を発症し、死亡	1	4	7	4	無		

番号	署名	発生日時			天候	発生場所		遭難者			態様	パーティ人数	遭難の状況	救助日数	出動人員			へり出動			
		月日	曜	時分		山域	山名	住所地	性	歳					負傷程度	警察官	遭対協	その他	出勤有無	警察	民間
199	軽井沢	9月12日	木	12:30	曇	その他山系	浅間山	神奈川県	男	72	軽傷	転倒	1	砂利道でバランスを崩し転倒、負傷	1	9	6	有	2		
200	長野中央	9月12日	木	13:15	晴	その他山系	飯縄山	長野県	男	59	重傷	転倒	1	下山中、くぼみに足を取られバランスを崩し転倒、負傷	1		5	有		1	
201	大町	9月13日	金	11:00	曇	北アルプス	白馬槍ヶ岳	愛知県	男	48	軽傷	滑落	1	鍾温泉に向け登山中、足を滑らせ滑落、負傷	1	2		無			
202	駒ヶ根	9月13日	金	15:40	曇	その他山系	烏帽子ヶ岳	長野県	女	24	無事救出	疲労	2	下山中、疲労により行動不能	1		15	有		1	
203	茅野	9月14日	土	12:30	曇	八ヶ岳連峰	天狗岳	千葉県	女	51	軽傷	転倒	3	下山中、石につまずき転倒、負傷	1	6	2	有	1		
204	安曇野	9月14日	土	15:00	曇	北アルプス	常念岳	東京都	女	42	軽傷	転倒	2	下山中、石につまずき転倒、負傷	1		5	有		1	
205	大町	9月14日	土	11:50	晴	北アルプス	槍ヶ岳	神奈川県	男	22	軽傷	滑落	2	北鎌のコルに向けて登山中、草付を踏み抜き滑落、負傷	1	5		有	1		
206	大町	9月15日	日	11:00	雨	北アルプス	白馬乗鞍岳	新潟県	男	41	重傷	転倒	2	樽池に向け下山中、岩場で足を滑らせ転倒、負傷	1	7	2	有	1		
207	安曇野	9月16日	月	8:00	雨	北アルプス	常念岳	兵庫県	女	33	死亡	その他	2	笠原沢付近で増水した沢に流され、死亡	2	22	2	3	有	1	
208	茅野	9月17日	火	10:30	晴	八ヶ岳連峰	赤岳	東京都	男	39	無事救出	発病	4	頂上直下で体調不良となり、行動不能	1	1		5	有		1
209	松本	9月19日	木	10:00	晴	北アルプス	奥穂高岳	岡山県	男	60	軽傷	転倒	2	ザイデングラードを下山中、足を滑らせて転倒、負傷	1	2		有		1	
210	佐久	9月19日	木	14:20	晴	八ヶ岳連峰	麦草峠	神奈川県	女	71	無事救出	道迷い	16	休憩時に仲間とはぐれ道に迷い、救助要請	1	4	3	5	有		1
211	松本	9月20日	金	9:00	晴	北アルプス	奥穂高岳	埼玉県	男	43	軽傷	滑落	2	吊尾根を縦走中、バランスを崩し滑落、負傷	1	4		有	1		
212	松本	9月20日	金	10:50	晴	北アルプス	槍ヶ岳	福岡県	男	70	無事救出	発病	2	槍沢を登山中、体調不良により行動不能	1		4	無			
213	松本	9月20日	金	14:40	晴	北アルプス	岳沢	長野県	男	63	軽傷	転倒	2	石段でバランスを崩し転倒、負傷	1	4	1	有	1		
214	長野中央	9月21日	土	11:30	晴	その他山系	戸隠山	埼玉県	男	49	死亡	発病	2	登山道中に急性心不全を発症し、死亡	1		5	有		1	
215	飯田	9月21日	土	不明	晴	その他山系	池口岳	愛知県	女	71	行方不明	不明	2	下山中に、同行者と別れた後、行方不明	4	18	9	4	有	2	
216	大町	9月21日	土	11:00	晴	北アルプス	白馬岳	兵庫県	女	72	無事救出	疲労	2	大雪渓を下山中に、疲労により行動不能	1		5	有		1	
217	岡谷	9月21日	土	7:50	晴	その他山系	川岸山林	長野県	男	87	死亡	滑落	3	きのご採り中に滑落、死亡	1		16	無			
218	安曇野	9月22日	日	6:10	晴	北アルプス	常念岳	福岡県	男	56	無事救出	発病	6	頂上付近で脳内出血を発症し、行動不能	1	4		有	1		

番号	署名	発生日時			天候	発生場所		遭難者			態様	パーティ人数	遭難の状況	救助日数	出動人員			へり出動			
		月日	曜	時分		山域	山名	住所地	性	歳					負傷程度	警察官	遭対協	その他	出勤有無	警察	民間
219	木曾	9月22日	日	6:55	晴	その他山系	御嶽山	大阪府	男	40	重傷	転倒	3	九合目付近を下山中、足を滑らせて転倒、負傷	1		5	有			1
220	大町	9月22日	日	13:15	晴	北アルプス	五竜岳	大阪府	女	40	軽傷	滑落	2	大遠見山付近を下山中、足を踏み外して滑落、負傷	1	7		有	1		
221	松本	9月22日	日	13:50	晴	北アルプス	槍ヶ岳	大阪府	男	65	軽傷	滑落	14	山頂付近でバランスを崩し滑落、負傷	1	8		有	2		
222	大町	9月22日	日	9:00	晴	北アルプス	真砂岳	福岡県	女	63	重傷	転倒	3	頂上付近で石につまづき転倒、負傷	1	4		有	1		
223	松本	9月23日	月	7:00	晴	北アルプス	奥穂高岳	奈良県 大阪府	男 女	32 25	重傷 重傷	落石 落石	2	稜線を縦走中、落石により負傷	1	8		有	3		
224	佐久	9月23日	月	15:00	晴	八ヶ岳連峰	蓼科山	広島県	男	69	軽傷	転倒	7	ザンゲ坂付近を登山中、浮石に乗り転倒、負傷	1	4		有	1		
225	松本	9月23日	月	11:00	晴	北アルプス	涸沢	京都府	女	61	重傷	滑落	4	パノラマコースを下山中、バランスを崩し滑落、負傷	1	7	2	有	1		
226	大町	9月23日	月	9:25	晴	北アルプス	赤沢岳	兵庫県	男	77	重傷	転倒	10	稜線を縦走中、石につまづき転倒、負傷	1	4		有	1		
227	安曇野	9月24日	火	11:00	晴	北アルプス	燕岳	東京都	男	55	無事救出	疲労	1	合戦尾根を下山中、疲労により行動不能	1	3		無			
228	安曇野	9月24日	火	12:40	晴	北アルプス	蝶ヶ岳	長野県	女	40	重傷	転倒	2	カ水付近のはしご場でバランスを崩し転倒、負傷	1	3		無			
229	飯田	9月18日	水	14:30	晴	その他山系	下伊那郡豊丘村 山林	長野県	男	79	死亡	滑落	2	きのご採り中に滑落、死亡	1	4	7	有			1
230	松本	9月24日	火	7:59	晴	その他山系	島々谷 山林	長野県	男	76	死亡	滑落	1	きのご採り中に滑落、死亡	1	4	26	無			
231	松本	9月24日	火	14:00	晴	北アルプス	奥穂高岳	東京都	男	40	無事救出	道迷い	1	天狗のコルに向けて登山中、道に迷い、行動不能	1	5		有	1		
232	大町	9月25日	水	10:10	晴	北アルプス	白馬岳	東京都	男	63	軽傷	転倒	1	大雪渓を下山中、石につまづき転倒、負傷	1	4	1	有	1		
233	塩尻	9月27日	金	8:50	晴	その他山系	塩尻市大字奈良井 山	長野県	男	78	死亡	滑落	2	きのご採り中に滑落、死亡	1	10	17	有			1
234	大町	9月27日	金	9:00	晴	北アルプス	槍ヶ岳	兵庫県	男	48	無事救出	道迷い	1	北鎌尾根に向い登山中、道に迷い、行動不能	1	4		有	1		
235	松本	9月27日	金	12:50	晴	北アルプス	前穂高岳	東京都	男	44	軽傷	滑落	4	吊尾根を縦走中、足を滑らせ滑落、負傷	1	4		有	1		
236	安曇野	9月27日	金	8:05	晴	北アルプス	常念岳	兵庫県	男	63	重傷	転倒	4	胸突八丁付近を下山中、つまづき転倒、負傷	1		5	有			1
237	大町	9月28日	土	8:00	晴	北アルプス	大黒岳	兵庫県	男	62	軽傷	その他	2	岩場を下山中、手を付いた際に肩を脱臼し、行動不能	1	4	1	有	1		

番号	署名	発生日時			発生場所		遭難者			態様	パーティー人数	遭難の状況	救助日数	出動人員			へり出動				
		月日	曜	時分	天候	山域	山名	住所地	性					歳	負傷程度	警察官	遭対協	その他	出動有無	警察	民間
238	飯田	9月28日	土	不明	晴	その他山系	下伊那郡大鹿村 山林	長野県	男	68	死亡	滑落	1	きのご採り中に滑落、死亡	1	4		11	無		
239	安曇野	9月28日	土	19:00	晴	北アルプス	有明山	富山県	女	67	重傷	滑落	2	夜間道に迷い下山中、足を滑らせ滑落、負傷	1	7			有	1	
240	大町	9月29日	日	5:50	晴	北アルプス	五竜岳	福井県	男	64	重傷	滑落	4	頂上付近で他の登山者とすれ違う際、バランスを崩し滑落、負傷	1	7			有	1	
241	松本	9月29日	日	7:40	晴	北アルプス	北穂高岳	神奈川県	女	67	軽傷	滑落	20	南稜梯子場でつまずき滑落、負傷	1		3	5	有		1
242	長野中央	9月29日	日	6:20	晴	その他山系	天狗山	長野県	男	61	死亡	滑落	2	きのご採り中に滑落、死亡	1	6		5	有		1
243	駒ヶ根	9月30日	月	13:20	晴	中央アルプス	檜尾岳	愛知県	女	65	無事救出	疲労	2	稜線を縦走中、疲労により行動不能	1	3		8	有		1
244	大町	10月1日	火	13:00	晴	北アルプス	唐松岳	奈良県	男	68	無事救出	疲労	8	稜線を縦走中、疲労により行動不能	1		1		無		
245	松本	10月1日	火	10:00	晴	北アルプス	南岳	東京都	男	55	無事救出	道迷い	1	横尾尾根を下山中、本谷右俣へ迷い込み行動不能	1	4			有	1	
246	大町	10月2日	水	6:30	晴	北アルプス	杓子岳	その他	男	34	軽傷	転倒	3	稜線を縦走中、足を滑らせて転倒、負傷	1	4	1		有	1	
247	駒ヶ根	10月3日	木	9:00	晴	その他山系	上伊那郡中川村 山林	長野県	男	46	死亡	発病	1	きのご採り中に、くも膜下出血を発症し、死亡	1	16		15	有	1	
248	木曾	10月3日	木	14:30	晴	中央アルプス	木曾駒ヶ岳	千葉県	女	79	無事救出	道迷い	18	下山中に仲間とはぐれ、道に迷い、行動不能	1		3		無		
249	松本	10月3日	木	21:00	晴	北アルプス	涸沢	静岡県	女	64	無事救出	発病	6	山小屋で滞在中、くも膜下出血を発症し、行動不能	1	4	4		有	1	
250	大町	10月4日	金	7:30	晴	北アルプス	唐松岳	大阪府	女	63	重傷	滑落	22	丸山ケルン上部で足を滑らせ滑落、負傷	1	4	1		有	1	
251	大町	10月4日	金	12:30	晴	北アルプス	五竜岳	埼玉県	男	41	重傷	滑落	1	遠見尾根を下山中、足を滑らせ滑落、負傷	1	5			有	1	
252	飯山	10月4日	金	8:30	晴	その他山系	苗場山	埼玉県	男	54	無事救出	道迷い	1	小赤沢登山口から入山後、道に迷い行動不能	1	6			有	1	
253	松本	10月5日	土	7:00	曇	北アルプス	岳沢	山口県	女	61	重傷	転倒	2	上高地に向け下山中、石につまずき転倒、負傷	1	6			有	1	
254	伊那	10月7日	月	8:00	晴	南アルプス	甲斐駒ヶ岳	愛知県	女	68	死亡	発病	22	駒津峰付近を登山中、心筋梗塞を発症し死亡	1	4			有	1	
255	松本	10月7日	月	不明	晴	北アルプス	涸沢	愛知県	男	57	行方不明	不明	1	上高地から入山し涸沢に向ったまま行方不明	3	9	2		有	1	
256	松本	10月8日	火	10:30	晴	北アルプス	横尾	宮崎県	女	68	重傷	転倒	2	岩小屋跡付近を下山中、足を滑らせ転倒、負傷	1		4		無		
257	松本	10月8日	火	16:05	曇	北アルプス	北穂高岳	広島県	男	65	死亡	発病	1	南稜を下山中、心不全を発症し、死亡	1	4	4		有	1	

番号	署名	発生日時			天候	発生場所		遭難者			態様	パーティ人数	遭難の状況	救助日数	出動人員			へり出動		
		月日	曜	時分		山域	山名	住所地	性	歳					負傷程度	警察官	遭対協	その他	出勤有無	警察
258	松本	10月9日	水	7:00	曇	北アルプス	北穂高岳	神奈川県	男	41	重傷	滑落	1	南稜を下山中、バランスを崩し滑落、負傷	1	9	無			
259	飯田	10月10日	木	8:00	曇	その他山系	飯田市 南信濃 山林	長野県	女	81	死亡	滑落	1	きのご採り中に滑落、死亡	1	18	9	有	2	
260	茅野	10月12日	土	10:10	晴	八ヶ岳連峰	天狗岳	埼玉県	女	54	無事救出	疲労	3	西尾根を登山中、疲労により行動不能	1	4	無			
261	伊那	10月12日	土	14:00	晴	南アルプス	塩見岳	和歌山県	男	29	無事救出	発病	9	稜線を縦走中に体調不良により行動不能	1	4	有	1		
262	木曾	10月12日	土	16:00	晴	中央アルプス	三ノ沢岳	愛知県	男	54	軽傷	落石	4	沢登り中に落石を受け、負傷	1		5	有		1
263	木曾	10月13日	日	11:40	晴	その他山系	御嶽山	京都府	男	76	無事救出	疲労	15	頂上付近で疲労の為、行動不能	1	4	有	1		
264	木曾	10月13日	日	13:00	晴	その他山系	木曾郡大桑村 百閒滝	愛知県	男	50	軽傷	転落	3	百閒滝から登山道に戻る際に足を滑らせ転落、負傷	1	2	5	有		1
265	松本	10月13日	日	15:00	晴	北アルプス	横尾	神奈川県	女	54	重傷	転倒	3	本谷付近を下山中、足を滑らせて転倒、負傷	1	7	2	有	1	
266	茅野	10月13日	日	7:00	晴	八ヶ岳連峰	高見石	東京都	女	39	軽傷	転倒	3	賽ノ河原付近を下山中バランスを崩し転倒、負傷	1	4	2	無		
267	茅野	10月14日	月	9:45	晴	八ヶ岳連峰	天狗岳	神奈川県	女	35	重傷	転倒	4	スリバチ池付近を登山中、バランスを崩し転倒、負傷	1	5	2	有	1	
268	松本	10月14日	月	11:25	晴	北アルプス	奥穂高岳	新潟県	男	63	死亡	滑落	1	ジャンダルム付近を縦走中、滑落、死亡	1		5	有		1
269	長野中央	10月14日	月	10:30	晴	その他山系	妙徳山	長野県	男	65	重傷	滑落	1	登山道で足を滑らせて滑落、負傷	1	4	13	有	1	
270	大町	10月14日	月	11:30	晴	その他山系	雨飾山	神奈川県	女	67	重傷	転倒	2	荒菅沢付近を下山中、バランスを崩し転倒、負傷	1		5	有		1
271	松本	10月15日	火	11:00	雨	北アルプス	前穂高岳	東京都	男	48	重傷	転倒	1	奥又白谷付近を下山中、足を滑らせ転倒、負傷	1	2	1	無		
272	大町	10月15日	火	15:30	雨	北アルプス	五竜岳	東京都	男	34	軽傷	転倒	2	稜線を縦走中、足を滑らせて転倒、負傷	1	2	無			
273	伊那	10月17日	木	6:30	晴	その他山系	月蔵山	長野県	女	74	死亡	滑落	2	きのご採り中に足を滑らせて滑落、死亡	1	4	13	有	1	
274	佐久	10月17日	木	10:00	晴	八ヶ岳連峰	赤岳	千葉県	男	64	重傷	滑落	1	県界尾根を下山中、足を滑らせ滑落、負傷	1	4	1	有	1	
275	大町	10月17日	木	11:00	晴	その他山系	大渚山	長野県	女	71	無事救出	発病	15	登山中、高山病の症状が表れ、体調不良となり行動不能	1	2	2	無		
276	長野中央	10月19日	土	11:35	曇	その他山系	飯縄山	静岡県	女	57	軽傷	滑落	29	十二観音付近を登山中、足を滑らせて滑落、負傷	1		5	有		1
277	飯田	10月22日	火	不明	曇	その他山系	飯田市 南信濃 山林	静岡県	男	76	死亡	滑落	2	きのご採り中に滑落、死亡	3	12	40	無		

登山計画書の提出先

登山計画は家族や職場にも必ず知らせ、「登山計画書」として残して行きましょう。
日本ガイド協会ホームページから「コンパス」でも提出出来ます。

山系	管轄	提出先	電話
北 アルプス	槍ヶ岳以南 穂高連峰 乗鞍岳 霞沢岳、常念岳、蝶ヶ岳	松本警察署 〒390-0841 松本市渚3-11-8	0263 25-0110
	燕岳、大天井岳、常念岳 蝶ヶ岳	安曇野警察署 〒399-8205 安曇野市豊科5704-2	0263 72-0110
	槍ヶ岳以北 裏銀座方面 後立山連峰、雨飾山	大町警察署 〒398-0002 大町市大町2895	0261 22-0110
中央 アルプス	駒ヶ岳、宝剣岳、空木岳の 伊那側	駒ヶ根警察署 〒399-4114 駒ヶ根市上穂南8-1	0265 83-0110
	中央アルプスの木曾（西）側	木曾警察署 〒397-0002 木曾郡木曾町新開2324-1	0264 22-0110
御嶽山	御嶽山		
南 アルプス	鋸岳、甲斐駒ヶ岳、仙丈岳 荒川岳、塩見岳	伊那警察署 〒396-0015 伊那市中央4680	0265 72-0110
	塩見岳（三伏峠）、赤石岳 大沢岳、聖岳、光岳、恵那山	飯田警察署 〒395-0013 飯田市小伝馬町1丁目3541-2	0265 22-0110
八ヶ岳	八ヶ岳連峰の諏訪（西）側	茅野警察署 〒391-0003 茅野市本町西9-39	0266 82-0110
	八ヶ岳連峰の佐久（東）側	佐久警察署 〒385-0022 佐久市岩村田1156-2	0267 68-0110
奥秩父	金峰山、国師岳の佐久側		
戸隠	戸隠山、西岳、高妻山方面	長野中央警察署 〒380-0803	026
黒姫山	黒姫山	長野市三輪1-6-15	244-0110
浅間連峰	浅間山麓（小諸登山口）	小諸警察署 〒384-0801 小諸市八幡3-3-9	0267 22-0110
	浅間山麓（軽井沢登山口）	軽井沢警察署 〒389-0102 北佐久郡軽井沢町大字軽井沢1323-485	0267 42-0110
菅平 湯ノ丸	湯ノ丸山、四阿山、根子岳	上田警察署 〒386-8511 上田市天神3 15 74	0268 22-0110
上記以外の山域 提出先の不明な山域		長野県警察本部地域部地域課 〒380-8510 長野市大字南長野幅下692-2	026 233-0110

長野県警察ホームページ <http://www.pref.nagano.lg.jp/police/> から電子申請も受付けます。形式にこだわらず、まず作成を！

安全の為ヘルメットをかぶりましょう！



- ・ 事前準備を整えましょう。
- ・ 無理な行動は控えましょう。
- ・ 無事帰るまでが登山です。