

平成24年

# 冬山情報

長野県山岳遭難防止対策協会  
長野県教育委員会  
長野県警察本部

## ま え が き

冬山は、吹雪や雪崩など厳しい自然条件下での登山となることから、強靱な体力と危険を回避できる的確な技術と判断が必要となります。

登山される方は、自分の体力・技術・経験に応じた山を選ぶとともに、天候や積雪の状況などの情報を必ず確認して入山して下さい。

また、事前の計画段階では、急な天気の変化に対応できる装備を整え余裕のある日程を組み安全な登山に心がけて下さい。

平成24年12月



(北アルプス小蓮華岳にて救助活動中の県警ヘリと山岳救助隊員)

# 目 次

1	冬山の遭難事例（平成23年12月～平成24年 3月）	2
2	冬山で遭難しないために	4
3	山系別冬山遭難発生状況（平成20年～平成24年）	6
4	天気概況	7
5	山岳情報	
▲	槍・穂高連峰	8
▲	後立山連峰	10
▲	中央アルプス	12
▲	南アルプス	14
▲	八ヶ岳連峰	16
▲	戸隠連峰	18
▲	志賀高原	18
▲	菅平・湯の丸高原	19
▲	浅間連峰	19
▲	御嶽山	20
▲	奥秩父	20
6	登山計画書提出先	21

## 『山岳情報』の問い合わせ

1 インターネットホームページアドレス

<http://www.pref.nagano.lg.jp/police/>

2 山岳情報電話 026-235-3611

長野県警察本部地域課・山岳遭難救助隊

（表紙写真・・・北アルプス爺ヶ岳で訓練中の県警山岳遭難救助隊員）

# 1 冬山の遭難事例

◎ 態様別発生状況 (H23年12月～H24年3月)

原因	発生件数	遭難者			計
		死者	負傷	無事	
転落・滑落	9	3	7		10
転倒	2		2		2
道迷い	4			7	7
雪崩	2	1	1		2
疲労凍死傷	3		2	4	6
その他	5	2		7	9
合計	25	6	12	18	36

北アルプス

戸隠連峰

浅間山

八ヶ岳連峰

南アルプス

中央アルプス

御嶽山

3/10 12:50 白馬乗鞍岳 黒川沢  
天狗原からスノーボードで滑走中、雪崩に巻き込まれ骨折し、行動不能  
【東京都 単独】

1/28 12:10 五竜遠見スキー場外斜面  
ゲレンデ外を山スキーで滑走中、雪崩に巻き込まれ死亡  
【奈良県、2人パーティ】

1/3 8:00 槍ヶ岳 北鎌尾根  
七倉から入山し、北鎌尾根を登山中、吹雪により行動不能となり、食糧等が乏しくなり救助要請  
【神奈川県 4人パーティ】

3/8 12:20 赤岳  
赤岳主稜下部から2名でロープを結び下降中、バランスを崩し滑落、負傷  
【東京都 12人パーティ】

12/30 10:00 横岳 大同心  
大同心を登攀中、ランニングビレーを取る際に、バランスを崩し滑落、負傷  
【石川県 2人パーティ】

1/3 15:00 西穂高岳  
単独で中尾根を下山中、トレースが無くなり道に迷い、その後凍傷となり行動不能  
【大阪府 単独】

2/11 16:50 空木岳  
空木岳に向け稜線を縦走中、雪上でスリップし滑落、死亡  
【長野県 2人パーティ】

2/19 8:00 空木岳 池山尾根  
単独で池山尾根を登山中、足元の雪面が崩れて滑落、負傷  
【東京都 単独】

## ◎ 過去5年間の発生状況

年別	区分	発生件数	遭難者			計
			死者	負傷	救出	
平成20年		17	4	8	12	24
平成21年		24	8	13	4	25
平成22年		25	6	11	11	28
平成23年		16	4	11	7	22
平成24年		25	6	12	18	36



## 2 冬山で遭難しないために ～遭難は他人事ではありません～

### ◎ 撤退を想定した用意周到な計画を！

登山のスタートは、余裕ある日程と自分の体力・技術・経験に合ったコース、携行する装備などを検討して計画をたてることです。

この計画に無理があったり、装備が不十分な場合は、遭難につながってしまうことがあります。

冬山は、一旦天候が悪くなると数日吹雪が続くことがあるため、予定を変更して滞在（停滞）したり、撤退をしなければならない場合もあります。

余裕ある日程や装備の計画を立て、入山中は常に天候を把握し、撤退する判断が遅れないように注意が必要です。

#### ( 遭難事例 1 )



昨冬は北アルプス槍ヶ岳北鎌尾根では、吹雪のため行動不能となり、下山が困難なため救助要請に至った事案が散見されました。

天候悪化が分かっていたながら、早めに撤退をしなかったことも遭難原因の1つです。

### ◎ 雪崩に注意！

気温の上昇や、積雪状況によっては雪崩が発生しやすくなります。

必ず雪崩ビーコンを携行するとともに、積雪、降雪の状況や気温の変化にも十分注意してテント設営場所やルートの選定を慎重に行いましょう。

近年は、スキー場のゲレンデ外を滑走する山スキーヤーやスノーボードの雪崩遭難が多発しています。

斜面を横切る際など、雪面に亀裂が入り雪崩を誘発する恐れがあります。

( 遭難事例 2 )



昨冬は、北アルプス北部のスキー場のゲレンデ外を滑走したスノーボーダー等が雪崩に巻き込まれ死亡しています。

またバックカントリースキーも、人が立ち入らない新雪斜面を滑走する醍醐味がある反面、非常にリスクが高く危険です。

◎ 単独登山には大きなリスク！

単独登山者の遭難は、疲労や怪我で行動できなくなった場合に、助けを呼ぶことができず、死に至るケースがあります。

また、行方不明となる単独登山者も後を絶ちません。

単独登山は控え、パーティを組んで登山しましょう。

( 遭難事例 3 )



本年3月、単独で八ヶ岳連峰天狗岳に登山した男性が行方不明になる遭難が発生しました。

搜索の結果、雪解けが進んだ4月になって佐久側に滑落した状態で死亡しているところを県警ヘリが発見し収容しました。

( 遭難事例 4 )

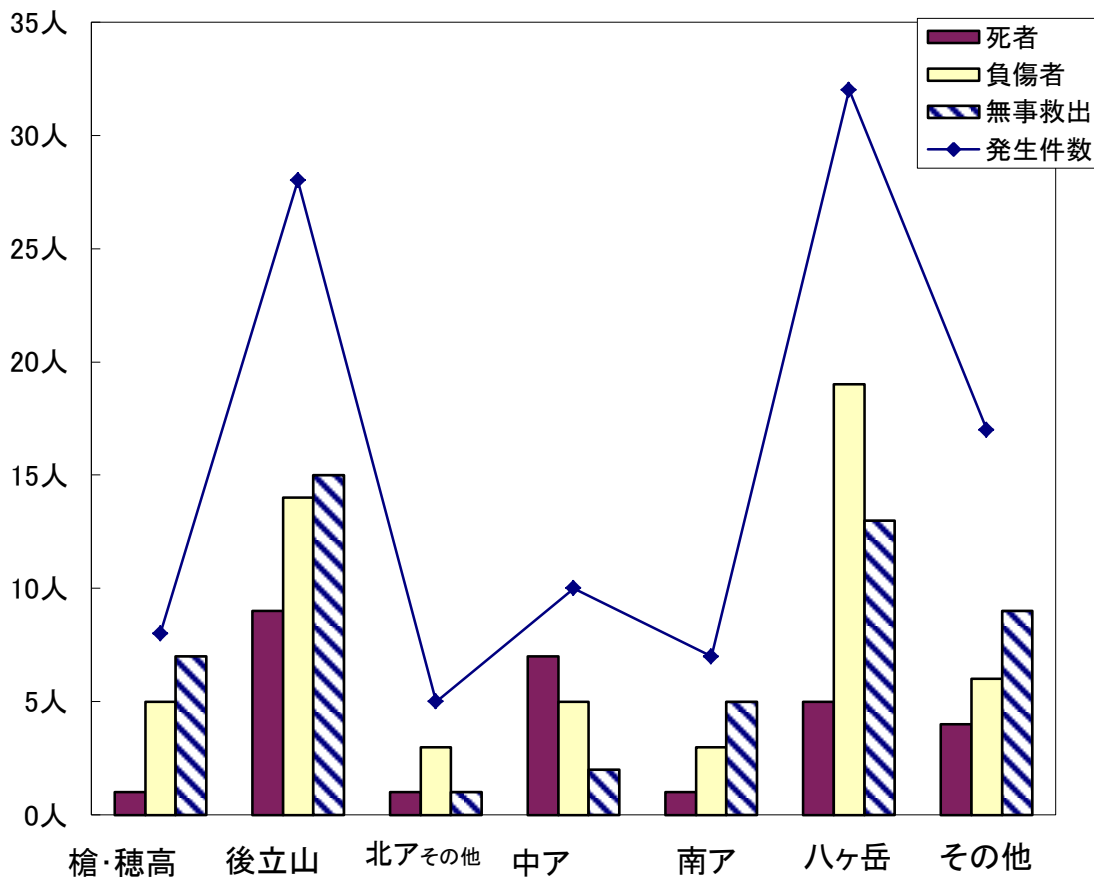


本年3月、単独で北アルプス八方尾根に登山し山スキーで下山予定であった男性が行方不明となる遭難が発生しました。

搜索中の県警救助隊員が稜線の山小屋脇で遭難者の装備品の一部を発見しましたが本人は未だ、発見には至っていません。

### 3 山系別冬山遭難発生状況

(平成20年～平成24年) 過去5年間の累計



山系別	発生件数	死者	負傷者	無事救出	計
北 槍・穂高連峰	8	1	5	7	13
後立山連峰	28	9	14	15	38
ア その他	5	1	3	1	5
中央アルプス	10	7	5	2	14
南アルプス	7	1	3	5	9
八ヶ岳連峰	32	5	19	13	37
その他の山岳	17	4	6	9	19
合計	107	28	55	52	135

- 北鎌尾根等のバリエーションルートは、豊富な経験と強靱な体力、技術力が必要です。また天候不良により数日間行動不能になることもしばしばありますので、安易に入山しないでください。
- 冬期間の八ヶ岳はアプローチが比較的容易な山域として人気がありますが、凍結や積雪のある急峻な尾根のルートが多いため、滑落等の遭難が多発しています。また、比較的天候が安定している八ヶ岳でも、天候が急変して行動不能となる遭難も発生しています。

## 4 天気概況

- 3か月予報（気象庁・長野地方気象台 11月22日発表）

	関東甲信越地方	長野県北部山沿い地方
12月	<p>平年と同様に晴れの日が多い。            気温は平年並か低い。            降水量は平年並み。</p>	<p>曇りや雪または雨の日が多い。            降雪量は平年並か多い。</p>
1月	<p>平年と同様晴れの日が多い。            気温は平年並か低い。            降水量は平年並みか少ない。</p>	<p>曇りや雪または雨の日が多い。            降雪量は平年並か多い。</p>
2月	<p>平年に比べ晴れの日が多い。            気温は平年並みか低い。            降水量は平年並み。</p>	<p>曇りや雪または雨の日が多い。            降雪量は平年並み。</p>

- ◎ 長野県の北部（日本海寄り）と南部（太平洋寄り）では、冬季の気候に大きな違いがあり、北アルプスでは気象の影響を受けた遭難が後を絶ちません。

冬山登山では、強風、寒気等で低体温となったり、ラッセルなどによる疲労で夏山の何倍もの体力を消耗します。

また、冬山経験が豊富なパーティでも、悪天候が予想される際に「前進」か「撤退」か、あるいは「停滞」かの判断ミスが原因で低体温症や食糧不足等に陥って遭難するケースも多くなっています。

登山を計画する際は、予定どおりの行動ができないことを想定した予備日を設けるとともに、入山時から十分な気象調査を行って的確な判断と行動をお願いします。



## 5 山岳情報

### 槍・穂高連峰

#### ア 積雪の状況

山 岳 ( 地 籍 )	年末年始の平年量 (m)
上高地、徳沢園一帯	0.5 ~ 1.0
岳沢、涸沢、槍沢 (雪崩多発)	2.0 ~ 3.0
西穂山荘一帯	1.0 ~ 1.5
穂高連峰稜線	0.5 ~ 1.5
槍ヶ岳、西岳一帯	0.5 ~ 1.5
燕岳、大天井岳一帯	0.5 ~ 1.5
蝶ヶ岳、常念岳一帯	0.5 ~ 1.5
乗鞍岳位ヶ原一帯	1.5 ~ 2.0

※ 雪ぴは、例年岐阜県側からの強風により、県境稜線で長野県側に、横尾尾根は槍沢側に大きく張り出します。

#### イ 雪崩の危険箇所

岳沢・涸沢・槍沢一帯、横尾本谷、千丈沢、天上沢、大天井岳東斜面、一の沢、県道上高地公園線、県道中房線（宮城ゲート～中房温泉）

#### ウ 迷いやすい場所

奥穂高岳山頂一帯、蝶ヶ岳山頂一帯、大天井岳一帯、中岳から大喰岳一帯、乗鞍岳一帯は、荒天の視界不良時は特に注意。

#### エ 登山相談所の開設予定

- ・ 宮城ゲート前（予定） 12月28日 ~ 12月31日
- ・ 中の湯釜トンネル前 12月28日 ~ 12月31日

#### オ 交通機関等

- バス
  - ・ 新島々駅～乗鞍高原
  - ・ 松本バスターミナル～岐阜県高山市
  - ・ 松本バスターミナル～（平湯乗換え）岐阜県新穂高
- タクシー 新島々駅、沢渡駐車場から随時
- 冬期閉鎖道路
  - ・ 県道上高地公園線
    - ※ 中ノ湯一帯は駐車厳禁（登山者車両は沢渡駐車場へ）
  - ・ 県道槍ヶ岳矢村線（中房線）宮城ゲート～中房温泉

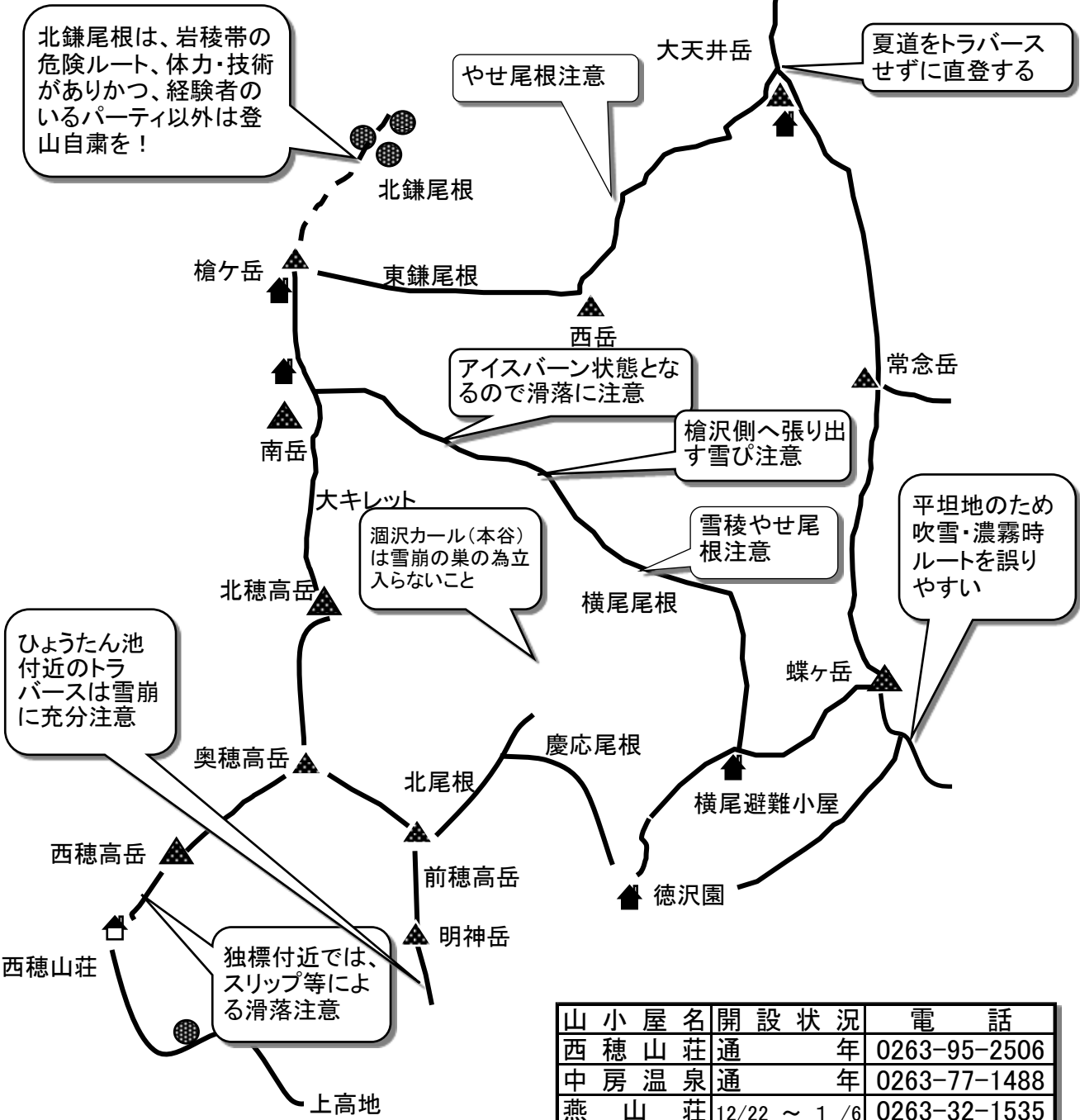
アルピコ交通株式会社  
(0263-28-3111)

# 槍・穂高連峰

**凡例**

- 昨シーズン遭難発生地点
- 🏠 営業山小屋
- 🏠 冬期避難小屋

濁沢・岳沢・槍沢などの各沢筋や急斜面などは雪崩の多発地帯。不用意な立入りは危険！



山小屋名	開設状況	電話
西穂山荘	通年	0263-95-2506
中房温泉	通年	0263-77-1488
燕山荘	12/22 ~ 1/6	0263-32-1535

# 後立山連峰

## ア 積雪の状況

山岳(地籍)	年末年始の平年量(m)
爺ヶ岳、鹿島槍ヶ岳	1.0 ~ 2.0
赤岩尾根、遠見尾根	1.0 ~ 1.5
五竜岳、唐松岳	1.0 ~ 2.0
八方池山荘	1.0 ~ 1.5
白馬岳	1.0 ~ 2.0
梅池ｽｷｰ場柵の森	1.0 ~ 2.0

※ 雪ぴは、例年富山県側からの強風により、稜線で長野県側に大きく張り出します。

## イ 雪崩の危険箇所

針ノ木雪渓、扇沢、カクネ里、唐松沢、鑓温泉、白馬大雪渓など各沢筋。

## ウ 迷いやすい場所

裏銀座コース、遠見尾根（地蔵の頭付近）、八方尾根（八方池山荘～丸山までの間）、白馬大池一帯、天狗原一帯は、荒天の視界不良時は特に注意。

## エ 登山相談所の開設予定（12月28～31日）

- ・ JR信濃大町駅前      ・ 七倉      ・ JR白馬駅前
- ・ 五竜ゴンドラ駅      ・ 八方ゴンドラ駅      ・ 梅池ゴンドラ駅

## オ 交通機関等

### ○ バスの運行

- ・ JR信濃大町駅～日向山      北アルプス交通      (0261-22-1161)
- ・ JR白馬駅～八方      川中島バス白馬      (0261-72-3155)
- ・ JR白馬駅～白馬大池～梅池      川中島バス白馬      (0261-72-3155)
- ・ JR白馬駅～岩岳～梅池      川中島バス白馬      (0261-72-3155)

ゴンドラリフト	五竜遠見ｽｷｰ場	八方尾根ｽｷｰ場	梅池ｽｷｰ場
運行時間	8:15～16:15	8:00～16:40	8:00～16:20
問い合わせ先	0261-75-2101	0261-72-3280	0261-83-2255

## カ その他

後立山連峰では、登山者や山スキーヤー等が**強風や吹雪の中で、低体温症となる**遭難が発生しています。

また、新雪の斜面を滑ると雪崩の危険性があります、ルート選択を慎重に！

# 後立山連峰

**凡例**

- 昨シーズン遭難発生地点
- 🏠 営業山小屋
- 🏠 冬期避難小屋

この山域では冬型の気圧配置となった場合には吹雪など大荒れとなり、長期間続く場合があるので注意！

毎年、山スキー等によるゲレンデ外滑走による雪崩事故が発生しているので注意！

八峰キレットは、クライミングが必要な危険ルートで注意

クラストしたやせ尾根  
滑落注意

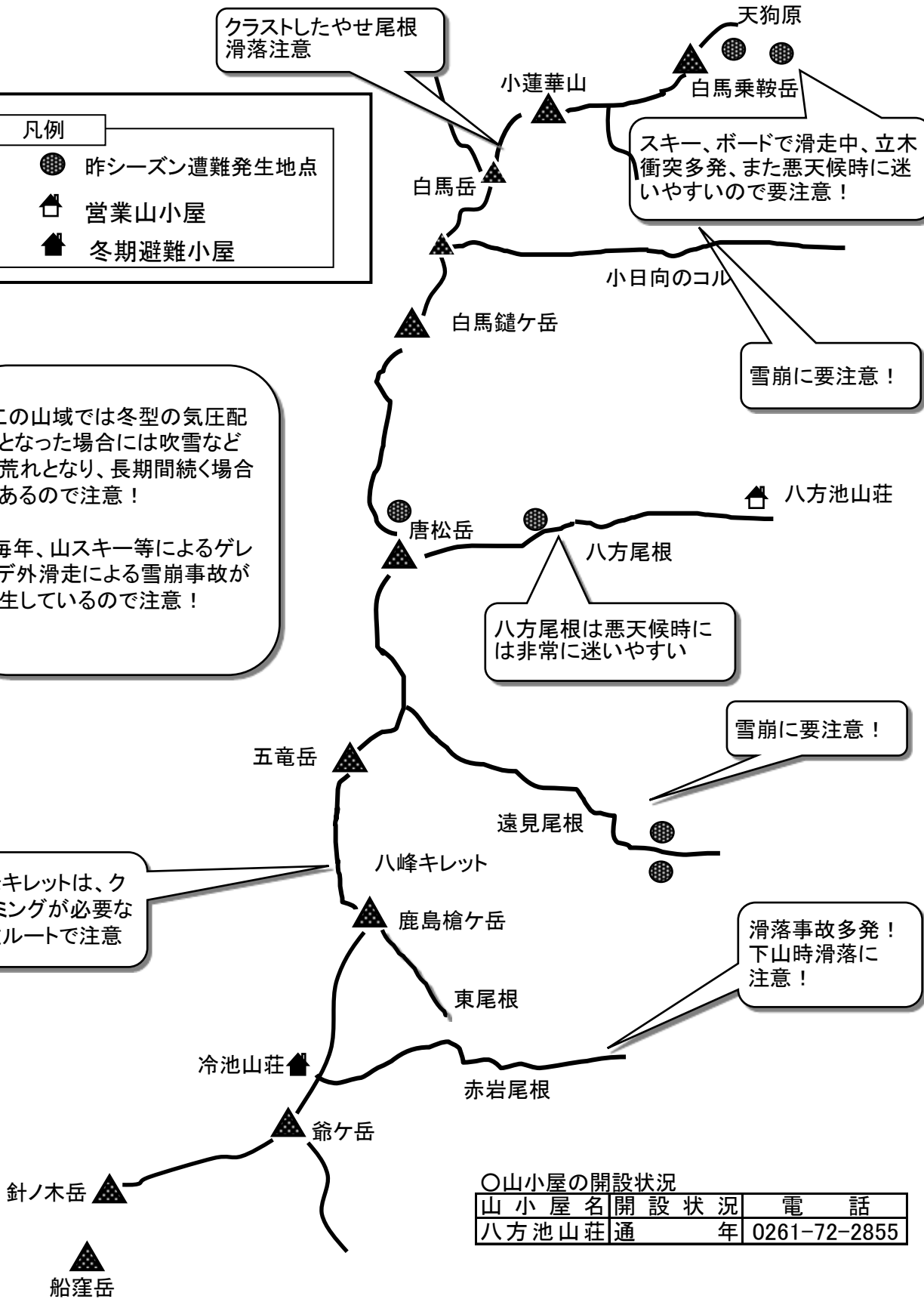
スキー、ボードで滑走中、立木衝突多発、また悪天候時に迷いやすいので要注意！

雪崩に要注意！

八方尾根は悪天候時には非常に迷いやすい

雪崩に要注意！

滑落事故多発！  
下山時滑落に注意！



○山小屋の開設状況

山小屋名	開設状況	電話
八方池山荘	通年	0261-72-2855

# 中央アルプス

## ア 積雪の状況

山 岳 (地 籍)	年末年始の平年量(m)
千畳敷カール一帯	1.0～1.5
稜線付近	0.3～1.0
木曾駒ヶ岳一帯	0.3～1.0

## イ 雪崩の危険箇所

千畳敷カール及び各沢筋。特に千畳敷カール内では、過去に何度も雪崩遭難が発生しています。

## ウ スリップの危険箇所

**宝剣岳一帯(滑落の危険性大!!)**。木曾駒ヶ岳往復は木曾側のトラバースルートは通行しないで中岳頂上ルートを通ること。空木岳北稜(木曾殿越からの登り)空木岳池山ルート(迷い尾根、大地獄、小地獄)。仙涯嶺、濁沢大峰～檜尾岳の間の岩場。

※ 宝剣岳、木曾駒ヶ岳は、滑落する危険が高くピッケル、アイゼン、ザイルが必ず必要です。

## エ 迷いやすい場所・コース

池山ルートの迷い尾根。檜尾根(赤沢の頭付近)。宝剣岳～木曾駒ヶ岳、越百山付近は、荒天で視界不良時は特に注意。

## オ 登山相談所の開設予定(年末年始)

・千畳敷相談所

## カ 交通機関等

### ○ バスの運行

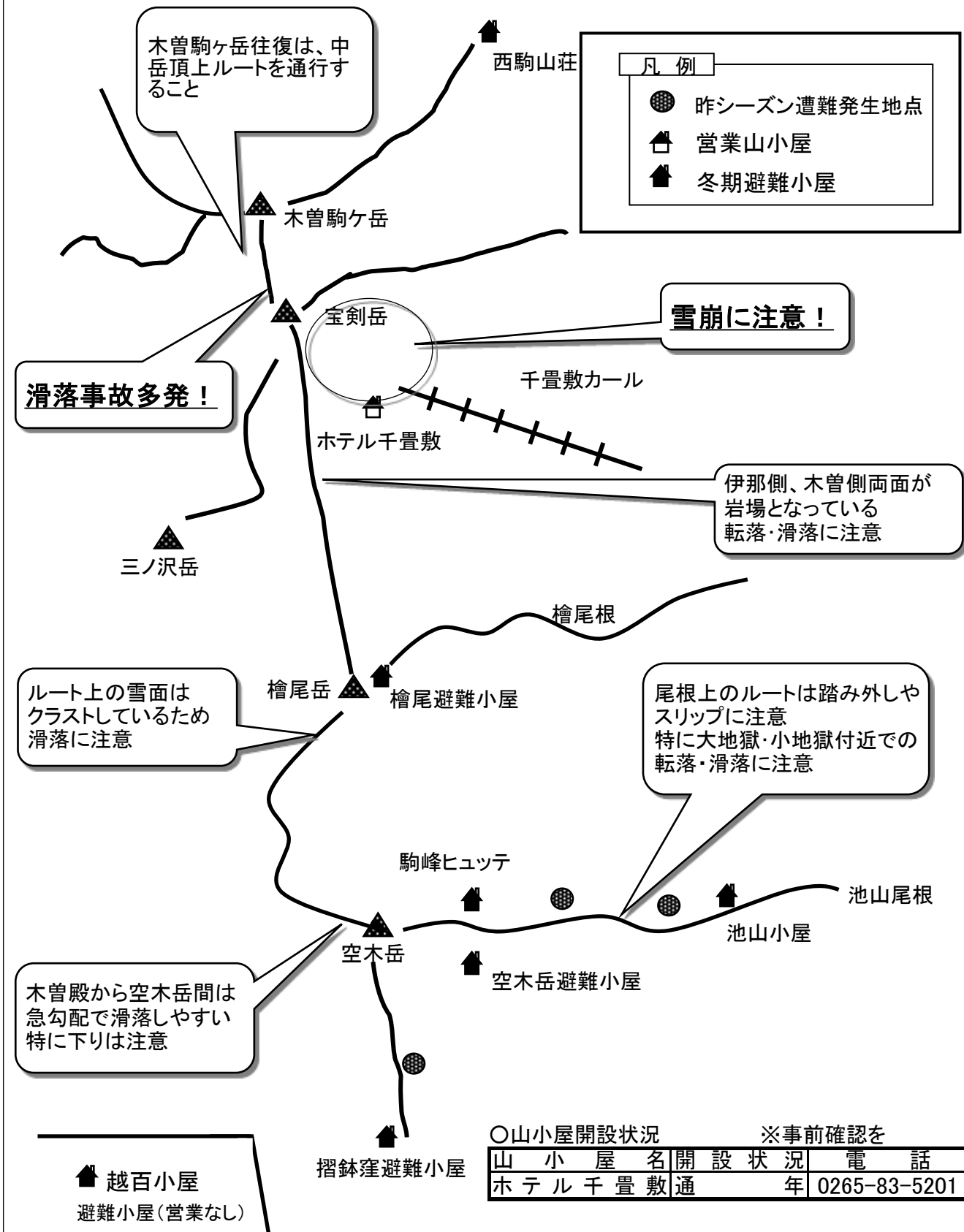
・ JR駒ヶ根駅 ～ しらび平 伊那バス (0265-83-4115)  
中央アルプス観光 (0265-83-3107)  
・ JR木曾福島～大原公民館 おんたけ交通 (0264-22-2444)

### ○ ロープウェイ(通年)しらび平～千畳敷 バスに合わせ随時 中央アルプス観光 (0265-83-3107)

### ○ 県道駒ヶ岳公園線は、黒川平(新太田切発電所ゲート)～しらび平までマイカー通行禁止。黒川平・菅の台の各駐車場にマイカーを駐車し(有料)、路線バス等に乗り換える。



# 中央アルプス



木曾駒ヶ岳往復は、中岳頂上ルートを通行すること

凡例

- 昨シーズン遭難発生地点
- 🏠 営業山小屋
- 🏠 冬期避難小屋

雪崩に注意!

滑落事故多発!

伊那側、木曾側両面が岩場となっている  
転落・滑落に注意

ルート上の雪面はクラストしているため  
滑落に注意

尾根上のルートは踏み外しやスリップに注意  
特に大地獄・小地獄付近での  
転落・滑落に注意

木曾殿から空木岳間は急勾配で滑落しやすい  
特に下りは注意

🏠 越百小屋  
避難小屋(営業なし)

○山小屋開設状況 ※事前確認を

山小屋名	開設状況	電話
ホテル千畳敷	通年	0265-83-5201

# 南アルプス

## ア 積雪の状況

山 岳 ( 地 籍 )	年末年始の平年量(m)
甲斐駒ヶ岳	0.5 ~ 1.0
仙丈ヶ岳	1.0 ~ 1.5
北沢峠	0.3 ~ 0.5
塩見岳	1.0 ~ 1.5
駒津峰	0.5 ~ 1.0
赤石岳～上河内岳	1.0 ~ 1.5

※ 雪ぴは、例年甲斐駒ヶ岳、仙丈ヶ岳、駒津峰などでは山梨県側へ、塩見岳や荒川岳では長野県側へ、小赤石岳では静岡県側へそれぞれ張り出します。

## イ 雪崩の危険箇所

鋸岳第1高点～第2高点の間の下部、甲斐駒ヶ岳六方石～摩利支天仙丈ヶ岳大平山荘～藪沢新道の間は特に危険性が高く立入らないこと。小仙丈ヶ岳五合目～馬の背、荒川岳頂上付近及び中腹南面、大聖寺平直下、塩見岳天狗岩周辺、赤石岳西稜、百間平付近大沢岳頂上付近、兎岳東南稜、上河内岳頂上付近も要注意。

## ウ 迷いやすい場所

各頂上付近、稜線では積雪により登山道が判然としないため荒天で視界不良時には特に注意。

甲斐駒ヶ岳一帯、仙丈ヶ岳一帯、塩見岳一帯、荒川小屋～大聖寺平～赤石岳小渋広河原への下山分岐、面平、三吉平一帯は荒天時は特に注意。

## エ 登山相談所の開設予定（年末）

- ・戸台の河原
- ・南信濃自治振興センター（0260-34-5111）
- ・上村自治振興センター（0260-36-2211）

## オ 交通機関

- バスの運行（問い合わせ先）
  - ・ JR伊那北駅～伊那里方面 JRバス関東（0265-73-7171）
  - ・ JR伊那大島駅～大鹿村鹿塩・大河原行き 伊那バス（0265-72-5111）
  - ・ JR平岡駅～上村行き 信南交通（0265-22-1801）
- タクシー
  - ・ JR平岡駅、飯田市南信濃和田から便ヶ島方面、兵越峠方面（※ただし、積雪状況により不可）

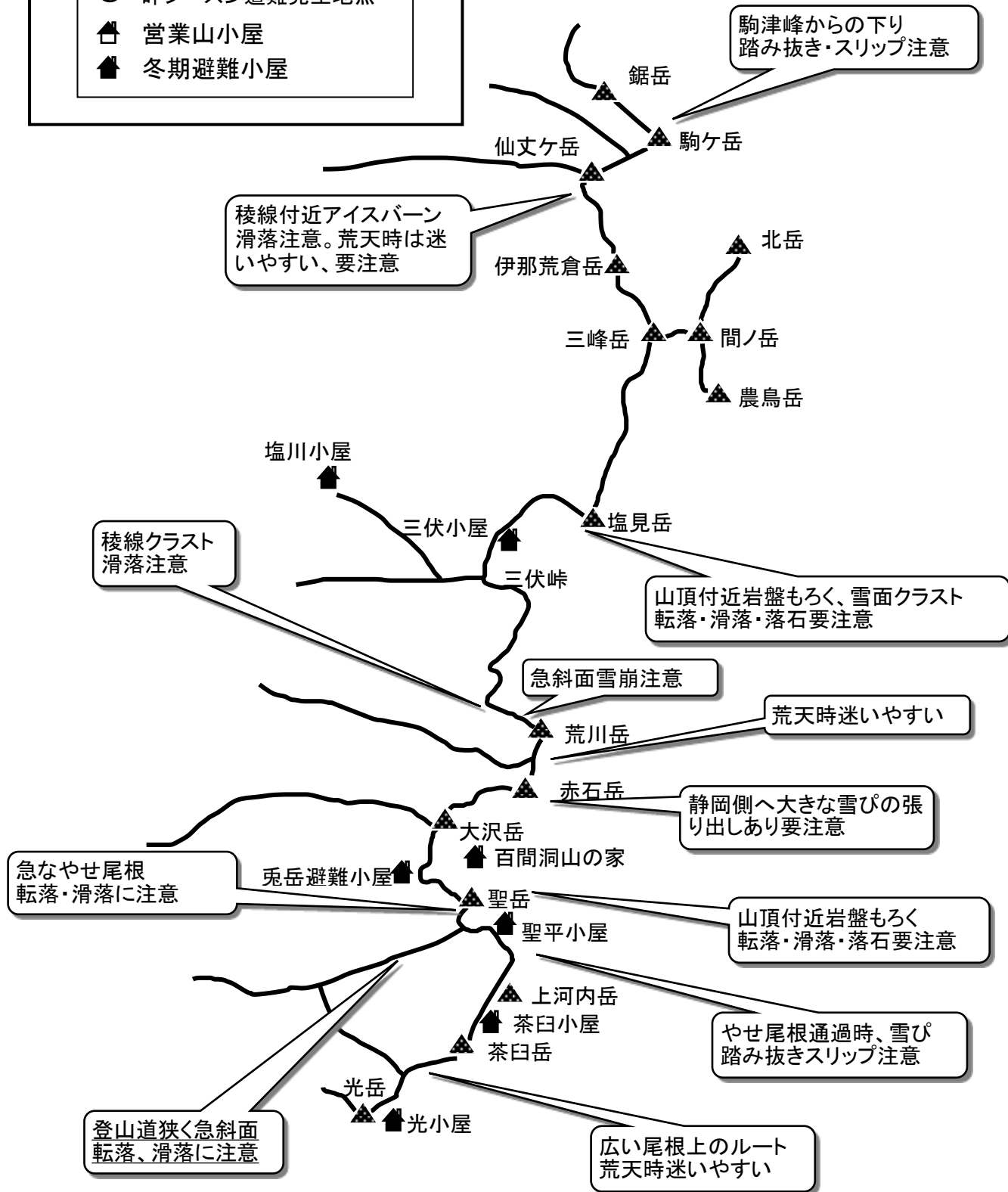
## カ その他

- ・大沢岳登山口に通じる林道は当分の間通行止め。
- ・しらびそ峠方面道路は、冬期間閉鎖（降雪日から4月初旬）

# 南アルプス

## 凡例

- 昨シーズン遭難発生地点
- ▲ 営業山小屋
- ▲ 冬期避難小屋



# 八ヶ岳連峰

## ア 積雪の状況

山 岳	年末年始の平年量(m)
赤岳鉱泉一帯	0.3～0.8
南八ヶ岳稜線	0.2～0.5
北八ヶ岳一帯	0.5～1.0

※ 雪ぴは例年、硫黄岳～赤岳間や東天狗岳の稜線で佐久側（東側）に張り出します。

## イ 雪崩の危険箇所

横岳一帯（アイスクライミング対象の沢筋）、天狗岳の佐久側、阿弥陀岳～中岳周辺の各沢筋、大天狗～小天狗までの県界尾根

※ 過去には、阿弥陀岳直下及び中山尾根上部の各沢筋や、赤岩の頭付近の斜面において雪崩による遭難が発生しています。特に降雪後や気温上昇時には表層雪崩の危険性が高くなるので慎重な行動をしてください。

## ウ スリップの危険箇所

南八ヶ岳の各頂上及び稜線一帯、天狗岳周辺、北横岳～双子池、將軍平～蓼科山頂

## エ 登山相談所の開設予定

- ・美濃戸口、奥蓼科
- ・稲子湯唐沢橋

## オ 交通機関等

- バスの運行
  - ・ JR茅野駅～美濃戸口 諏訪バス茅野営業所 (0266-72-2151)
  - ・ JR茅野駅～奥蓼科 諏訪バス茅野営業所 (0266-72-2151)
- 北八ヶ岳ロープウェイ [通年運行9時～16時] (0266-67-2009)
- 国道299号線は4月下旬まで通行止め

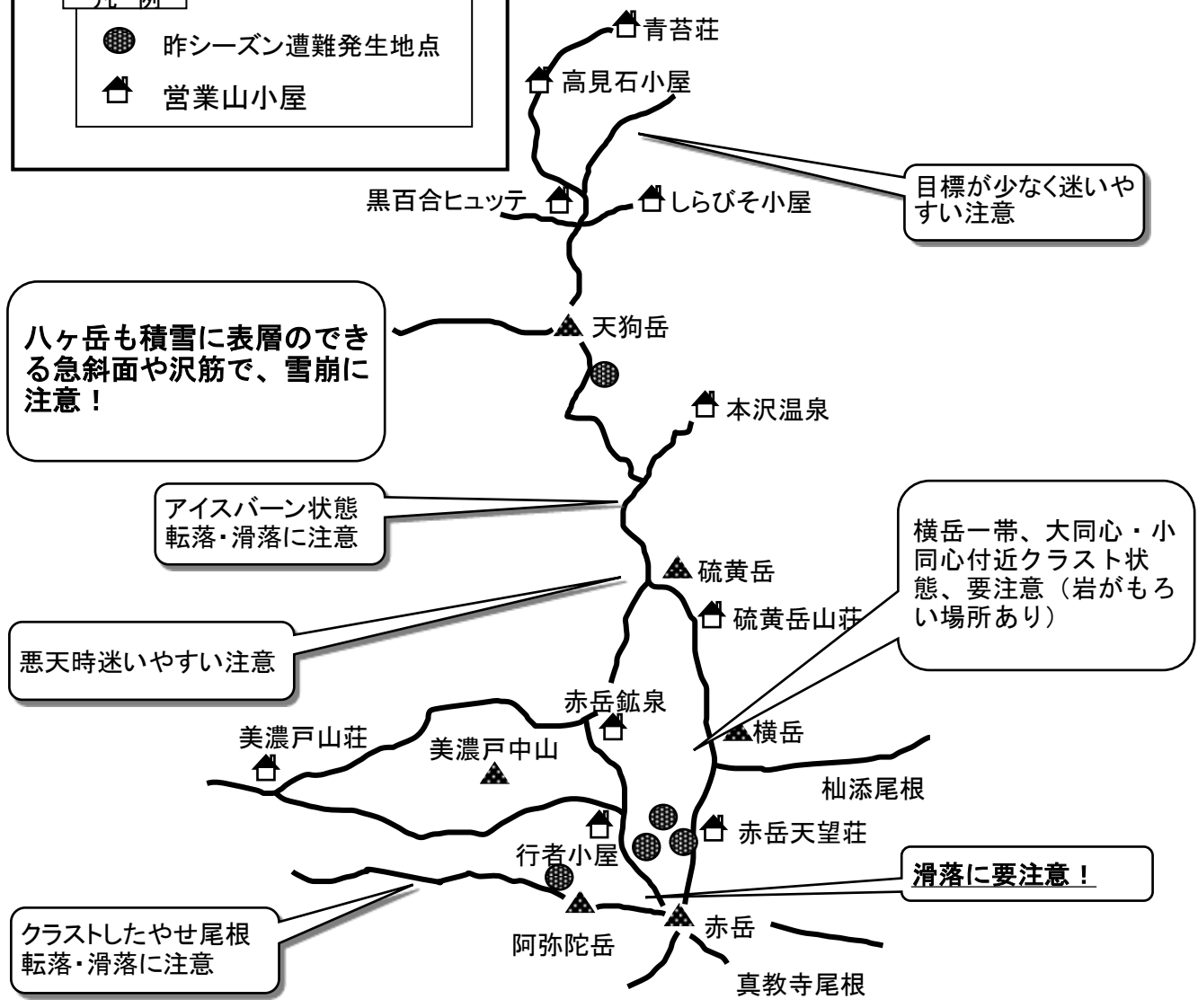
## カ その他

- 八ヶ岳連峰はアプローチが容易なことから、冬山の入門コースとして人気がありますが、冬山の技術としっかりとした装備が必要です。
- 毎年、アイスクライミングでの転落事故が発生していますので、注意して下さい。

# 八ヶ岳連峰

## 凡例

- 昨シーズン遭難発生地点
- 🏠 営業山小屋



### ○山小屋開設状況(予定)

### ※必ず事前確認を！

山小屋名	開設状況	電 話	山小屋名	開設状況	電 話
北横岳ヒュッテ	通年(要予約)	090-7710-2889	行者小屋	年末年始	0266-62-8100
縞枯山荘	通年	0266-67-5100	本沢温泉	通年	090-3140-7312
麦草ヒュッテ	通年	090-7426-0036	唐沢鉱泉	4/下~1/初	0266-76-2525
青苔荘	通年	090-1423-2725	硫黄岳山荘	冬休業中	
高見石小屋	通年	0467-87-0549	赤岳天望荘	年末年始	0266-58-7220
稲子湯	通年	0267-93-2262	夏沢鉱泉	通年	090-4158-4545
しらびそ小屋	通年	0267-96-2165	根石岳山荘	年末年始(要予約)	090-4158-4544
黒百合ヒュッテ	通年	0266-72-3613	赤岳頂上山荘	冬休業中	
赤岳鉱泉	通年	090-4824-9986			



# 戸 隠 連 峰

## ア 積雪の状況

山 岳	年末年始の平年量 (m)
戸 隠 山	1.0 ~ 1.5
西 岳	1.0 ~ 1.5
高 妻 山	1.0 ~ 1.5
黒 姫 山	1.0 ~ 1.5

## イ 雪崩・スリップ等の危険箇所

- 西岳一帯、蟻の戸渡
- 西岳～本院岳一帯、本院岳～八方睨～一不動、表山百間長屋～西窟、稜線上の斜面及び帯岩、大洞沢、八方睨～西岳の分岐、西岳P1尾根～上楠川への下りコース(猿の踊り場～天狗原)、高妻山八丁ダルミから上部
- 九頭龍山手前、一不動付近は裾花川方面に、西岳P1の下りは鬼無里方面(P2、P3方面)に迷いやすいので注意
- 黒姫山、佐渡山付近で、山スキー中の道迷い遭難が発生していますので注意が必要

## ウ バスの運行 (問い合わせ先)

長野バスターミナル～戸隠スキー場 川中島バス(026-254-6000)

## エ その他

- 戸隠は、アプローチは短いですが、積雪、気象条件は北アルプスと変わらないので注意

# 志 賀 高 原

## ア 積雪の状況

年末年始は、平年1.0m前後

## イ 雪崩の危険箇所

岩菅山ノッキリ付近、笠岳松尾根、横手山横吊付近で発生が予想される。

## ウ 迷いやすい場所

- 焼額山スキー場～竜王ツアーコース、渋峠～山田牧場ツアーコース  
一ノ瀬コースは、視界不良時は特に注意
- 横手山(ガラン沢方面)の立入禁止区域に迷い込みやすいので注意。

## エ バスの運行 (問い合わせ先)

・長野電鉄湯田中駅 ～ 硯川・奥志賀 長電バス(0269-33-2563)

## 菅平・湯の丸高原

### ア 積雪の状況

根子岳、四阿山一帯で、年末年始は平年0.5～1.0m

湯ノ丸山、烏帽子岳で、年末年始は平年0.3～0.5m

雪ぴは、例年根子岳、四阿山とも北西側へ、烏帽子岳は北東側へ張り出す。

### イ 危険箇所

根子岳～四阿山縦走コース、烏帽子岳尾根付近はスリップしやすいので注意。

湯ノ丸山頂～角間峠、烏帽子岳山頂～真田方面、四阿山頂～群馬県パルコル孺恋スキー場と菅平高原・四阿高原方面は迷いやすいので注意。

### ウ 登山相談の開設予定

- ・菅平高原国際リゾートセンター (冬期間) (0268-74-2003)
- ・湯の丸高原ホテル (通年) (0268-62-0376)
- ・ロッヂ花紋 (通年) (0268-64-3377)

### エ バスの運行 (問い合わせ先)

- ・JR上田駅～菅平高原 上田バス (0268-22-1504)
  - ・しなの鉄道小諸駅～湯ノ丸 千曲バス (0267-22-2100)
- (運行日の確認を)

## 浅間連峰

### ア 浅間山の登山規制

気象庁が発表する噴火警戒レベルにより、入山が規制される場合があることから、事前に情報を確認して下さい。

現在の噴火警戒レベルは「1」で、火口から500メートル以内の区域は立入禁止です。(12月1日現在)

詳しくは下記の機関へ問い合わせして下さい。

### イ 問い合わせ先

- ◎小諸市役所 (0267-22-1700)
- ◎軽井沢町役場 (0267-45-8111)

# 御 獄 山

## ア 御獄山の登山規制

気象庁が発表する噴火警戒レベルにより、入山が規制される場合があることから、事前に情報を確認して下さい。

## イ 積雪の状況

田の原登山口、御岳ロープウェイ頂上駅、開田口4合目登山口一帯で、年末年始は平年0.5～1.5m

雪びは、平年八丁ダルミで1.0～1.5m南西方向に張り出す。

## ウ 雪崩・スリップの危険箇所

頂上～二ノ池、8合目～9合目の沢筋、八丁ダルミ～二ノ池巻道、8合目～三ノ池、三ノ池付近の斜面

## エ 迷いやすい場所

八丁ダルミ、サイノ河原付近、9合目～剣ヶ峰、二ノ池～三ノ池は荒天で視界不良時は特に注意。

## オ 交通機関等

- バスの運行（問い合わせ先）  
・ JR木曽福島駅～王滝営業所 おんたけ交通（0264-22-2444）
- 御岳ロープウェイ（0264-46-3000）は、冬期運休中

## カ その他

- 避難小屋は、三ノ池、サイノ河原、五ノ池
- 雪質が変わりやすいので、山岳スキーでの転倒・滑落に注意。

# 奥 秩 父

## ア 積雪の状況

奥秩父連峰一帯の頂上及び稜線で、年末年始は平年0.3～0.6m

## イ 危険箇所（迷いやすい場所）

金峰山小屋下方の樹林帯は、登山道が積雪で埋まると迷いやすい。

## ウ バスの運行


- ・ JR信濃川上駅～梓山・川端下 川上村営バス（0267-97-2121）

## 6 登山計画書提出先

◎ 登山計画は家族や職場にも必ず知らせ、「登山計画書」として残して行きましょう。

山系	管轄	提出先	電話
北 アルプス	槍ヶ岳以南 穂高連峰、霞沢 岳、乗鞍岳、常念岳、蝶ヶ岳	松本警察署 〒390-0841 松本市渚3-11-8	0263 25-0110
	燕岳、大天井岳、常念岳 蝶ヶ岳	安曇野警察署 〒399-8205 安曇野市豊科5704-2	0263 72-0110
	槍ヶ岳以北 裏銀座方面 後立山連峰、雨飾山	大町警察署 〒398-0002 大町市大町2895	0261 22-0110
中央 アルプス	駒ヶ岳、宝剣岳、空木岳の 伊那側	駒ヶ根警察署 〒399-4114 駒ヶ根市上穂南8-1	0265 83-0110
	中央アルプスの木曾（西）側	木曾警察署 〒397-0002	0264
御嶽山	御嶽山	木曾郡木曾町新開2324-1	22-0110
南 アルプス	鋸岳、甲斐駒ヶ岳、仙丈ヶ岳 荒川岳、塩見岳	伊那警察署 〒396-0011 伊那市中央4680	0265 72-0110
	塩見岳方面、赤石岳、大沢岳 聖岳、光岳、恵那山	飯田警察署 〒395-0013 飯田市小伝馬町1丁目3541-2	0265 22-0110
八ヶ岳	八ヶ岳連峰の諏訪（西）側	茅野警察署 〒391-0003 茅野市本町西9-39	0266 82-0110
	八ヶ岳連峰の佐久（東）側	佐久警察署 〒385-0022	0267
奥秩父	金峰山、甲武信ヶ岳の佐久側	佐久市岩村田1156-2	68-0110
戸隠	戸隠山、西岳、高妻山方面	長野中央警察署 〒380-0803	026
黒姫山	黒姫山	長野市三輪1-6-15	244-0110
浅間連峰	浅間山麓（小諸登山口）	小諸警察署 〒384-0801 小諸市甲3221-1	0267 22-0110
	浅間山麓（軽井沢登山口）	軽井沢警察署 〒389-0102 北佐久郡軽井沢町大字軽井沢1323-485	0267 42-0110
菅平 湯ノ丸	湯ノ丸山、四阿山、根子岳	上田警察署 〒386-8511 上田市常磐城5-4-33	0268 22-0110
上記以外の山域 提出先の不明な山域		長野県警察本部 地域課 〒380-8510 長野市南長野幅下692-2	026 233-0110

長野県警察ホームページ <http://www.pref.nagano.lg.jp/police/> でメールも受け  
ます。



編集 長野県警察本部地域部地域課  
長野県警察 山岳遭難救助隊

発行 長野県山岳遭難防止対策協会